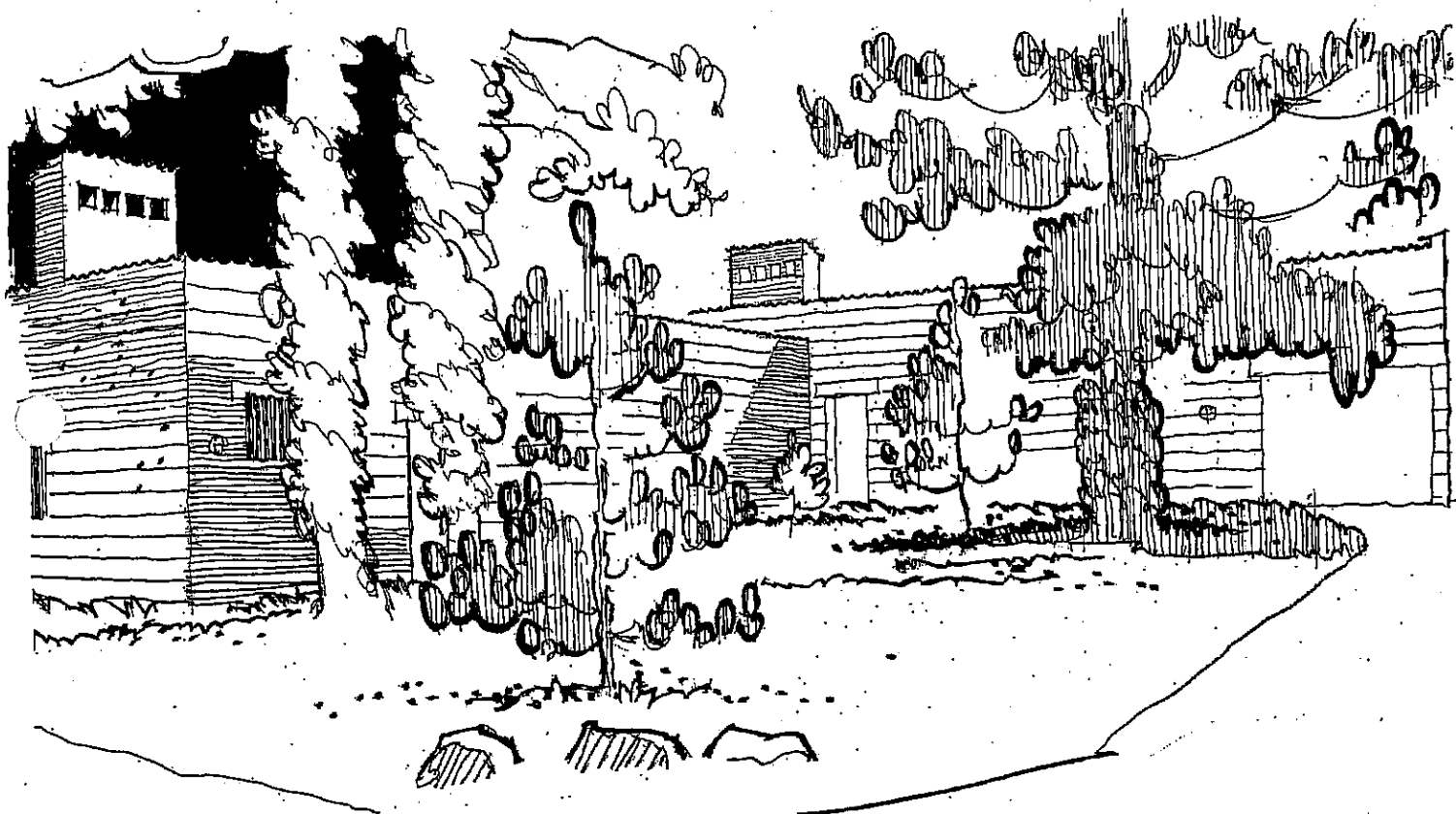




november 2005

## RomerNyt



## FYRRETRÆERNE .....

## JULEMØDE 2005 .....

Illustrationen til forsiden af dette nummer af RomerNyt blev tegnet fordi fyrretræerne foran CP47-49 på rampen så ganske dejlige ud med deres kraftige begroning af vedbend. Men nu er to af træerne fældet. Det skete på arbejdsweekenden 8-9/10, og tegningen er således blevet 'historisk' så at sige. Årsagen til at træerne skulle fjernes oplyses at være frygten for stormfældning blandet andet på grund af begroningen.

Det er naturligvis trist, at træerne nu er væk, for de gav stedet en ganske særlig karakter. På den anden side får det sidste træ på stedet nu mulighed for at udvikle sig solitært, og desuden er flere nye plantet, således som det også er sket andre steder. Og endelig har naturen en forunderlig evne til at rette sig efter indgreb.

Den 'historiske' illustration bidrager således til at fastholde en før-nu situation i den fortsatte diskussion om vildskab-eller-park. I sidste nummer af RomerNyt undsagde landskabsarkitekt Jørn Palle Schmidt generelt fyrretræer i Romerhusene, medens Helge Hjertholm anbefalede at knibe dem. I dette nummer støtter Birger Schmidt (KV95) JPS's synspunkt, medens Birgit Henningsen (HV13) advarer mod fældning af store træer og i særdeleshed mod beskæring.

Vi tager endnu en drøftelse om emnet på dette års julemøde.

Julemødet 2005 er tænkt anvendt til midtvejs drøftelse, orientering og festligt samvær.

Emner for drøftelse er:

**DgUs aktuelle bestræbelser** mht. vurdering/revurdering og fornyelse af bestanden af fyrretræer.

**Tordenskjolds soldater** - som fra tid til anden har været nævnt som problem og aktuelt er nævnt igen.

**Medlemsskab af PL** (Parcelhus-ejernes Landsforening) og dermed forbundet forsikringsordning.

Orientering drejer sig om:

**Hjemmesiden**, og aktuelt om

**opkrævning for kabelTV,**

**forsøgsvinduer**, og eventuelt

**andet** som romerne måtte ønske belyst.

Og så er der efter sædvane festligt samvær med 'snitter' kl.21

/best

## PARK/vildskab

Kommentar fra  
Birger Schmidt (KV95)

Artiklen i RomerNyt-25 om landskabsarkitekten JørnPalleSchmidts bemærkninger fandt jeg særdeles interessant.

Isin tid havde jeg fornøjelsen at arbejde sammen m.ham om Utzons Fredensborghuse, og jeg deler fuldt ud JPS's udlægning af, at skovfyr ikke er egnet til en bebyggelse som Romerhusene. Her burde afgjort være anvendt. en bestand af lyst træer.

Det eneste, jeg har hørt Utzon formulere om beplantningen i Romerhusene, er en analogi til en golfbane. Han sagde: "Køreveje og stier skal ligge som fairway, brugs- & legearealer som green'en og resten som rough'en!"

Den første formand for DgU - Helge Hjertholm har uden tvivl dyrket sine egne "norske fjeld-tanker" og stærkt medvirket til plantningen af de talrige fyrretræer på tværs af JPS's professionelle erfaring herom.

Jeg mener at det må bero på manglende bedre viden, når såvel KuAS som bestyrelsen og DgU fortsætter med fyrrebeplantning på bekostning af lyst træer.

Med venlig hilsen  
Birger Schmidt

## OM VILDSKABEN

I forbindelse med arbejdsweekenden 8-9/10 har Birgit Henningsen (HV13) skrevet en række bemærkninger til Bestyrelsen og Det grønne Udvalg, - disse bringes her i let redigeret form som oplæg til drøftelse på Julemødet.

### Vedr. fællesarealet:

Jeg vil foreslå at vi fremover får en jævnlig kontakt med en landskabsarkitekt, som kunne gennemgå vores areal, komme med vejledning omkring beplantning, fældning og beskæring, samt vurdere helheden og udseendet af de enkelte træer.

Årsagen til dette forslag er, at vores fællesareal har ændret udseende fra "vild natur" til et mere "parklignende" område, og det er der kommet en hel del reaktioner på fra forskellige beboere.

Jeg har ikke tidligere i den 35 år, jeg har boet her, oplevet en så hård beskæring/mishandling af enkelte træer, som den der har fundet sted de senere år.

Der står mange mishandlede/amputerede træer på fællesarealet, jeg kan f.eks. nævne:

Kirsebærtræerne vest for Søens er skåret midt over. De har været smukke træer, men de er det ikke mere. Jeg vil mene, at vi på et fredet område som vores, må prioritere smukke træer på langt sigt frem for at kunne plukke lidt flere bær i en kort periode om sommeren.

Det store egetræ i Lunken blev ødelagt, da et nærtstående egetræ blev fældet på græsarealet ud for Hauchsvej9. Det måtte bare ikke ske - man burde have været mere forsigtig med fældningen.

Egetræet for enden af Baggesensvej er skåret midt over.

Somme tider fældes nogle træer i en gruppe og de der står tilbage ser mere eller mindre halve ud. Det er ofte de forkerte, der udvælges til fældning. - Mange tjørn, buske og træer er beskåret uheldigt.

### Vedrørende arbejdsweekenden 8-9.okt.

At fælde de store fyr foran CP47& KV91 pga "stormrisiko" forekom mig ubegrundet. Hvis risikoen for stormfældning er et argument, bør alle store træer på området fældes, og når der nu gives grønt lys for sådanne fældninger kan man forvente en lang række ønsker fremover. Det kan blive svært at forvalte.

Hvorfor skulle egen foran CP43 mishandles ved beskæring. Den generede ingen, og for kort tid siden er der desuden fældet en stor birk i området.

Lad birketræerne stå.

Alt for mange træer på fællesarealet er blevet til enkeltstående træer, og fællesarealet mister sin karakter af naturområde.

Det må ikke blive "park".

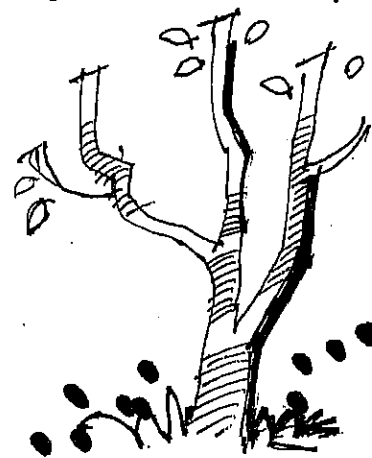
Alt for mange træer er fjernet de senere år, og alle elmene er væk. Foran de tre huse vest for Søen er der efterhånden ingen træer tilbage.

En køn birk i Østskoven blev fældet for at give plads til nye frugttræer. Det havde været mere relevant at fælde to andre tynde træer, som ikke ser ud af noget.

I betragtning af de indhug som storm og sygdom har gjort og fortsat vil gøre, synes jeg at Det grønne Udvalg bør være mere tilbageholden med fældninger.

Jeg håber derfor at mit indlæg giver stof til eftertanke.

Birgit Henningsen



## ARBEJDSWEEKENDEN 8-9/10

Endnu engang kan vi se tilbage på en dejlig weekend. En hastig optælling viste deltagelse helt eller delvis af 55 romere som repræsenterede 36 huse. Hertil kom dejligt mange børn.

Fra morgenstunden lørdag var motorsaven igang, og FældeBjørn demonstrerede endnu engang sin færdighed i at få et træ til at falde indenfor en margen på 30cm. Imponerende var det at se ham svæve i et tov, svinge motorsaven op, kappe en gren og styre denne til fald på planlagt sted.

Der var grene nok at slæbe for alle hænder. Et lille hold trak buske

op med trækspillet, og hertil skulle bruges mange kræfter.

Plantning stod på søndagens program.

Hegnsholdet hentede stolper og rafter i Magasinet og brugte kræfter, ihærdighed og snilde til udbedring af vore hegn.

Der blev slidt med rensning af brostenskanter og fortove.

Søhegnet blev færdiggjort med overtråd og afdækning, og det blev demonstreret, at også romerkvinderne kan udføre hegnsarbejde.

Børnene sørgede for drikkevarer til de arbejdende, og da kludder i kommunikationen en kort overgang skabte tvivl om der overhovedet var sodavand, skaffede de en ny forsyning ved at sælge tomme flasker. - Flot initiativ

selv om anledningen var en misforståelse.

Vejret lørdag var smuk sensommer, og frokoststen i Gryden var herlig

Vejret søndag var mere efterårsagtigt og deltagertallet mindre end om lørdagen. Det lykkedes derfor nogenlunde at skaffe tørvejr til alle, da vi fik en byge under frokosten.

DgU/pkm

## GRÆSSLÅNINGEN EFTERÅR 2005

Så er efterårsslåningen af græsset endelig overstået inklusive indsamling fra udvalgte områder.

Græsslåningen blev et længere forløb end forventet. Vejret har ellers været ideelt, men firmaet har andre kunder, som er ligeså utålmodige som os. Desuden gik nogle dage tabt pga nedbrud på maskinen. Dels kom der olie over i benzinen under kørsel på skråningen i Dalen, og dels vikledede rotoren sig ind i en hundesnor inderst i Lunken.

Pas på, hvad der efterlades på fællesarealet. Tag hundesnoren med ind og læg murstenene til side når bænkensættene flyttes!

Gennem nogle år har vi systematisk søgt at udmagre de kraftigst

voksende græsarealer ved slåning og indsamling to gange årligt. Denne fremgangsmåde ses nu at give resultat, og målet, kun at slå én gang overalt i efteråret, synes i sigte. Derfor vil vi i 2006, foreløbig som forsøg, kun bestille græsslåning i september.

Det bliver spændende at se resultatet. Falder forsøget heldigt ud med en smuk græsbevoksning med et tilfredsstillende islæt af blomster, kan man forestille sig hvert andet år som "sabbatår" hvad angår den partielle sommerslåning

Det er så op til os selv at være ofte nok ude med plæneklipperen for

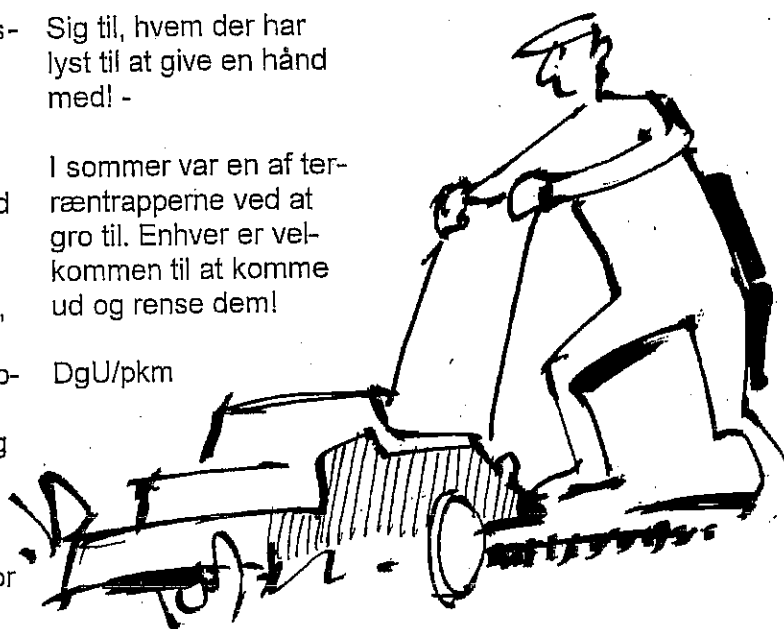
at friholde boldbane, stier og gangveje.

Sandsynligvis skal vi nogle steder ud med leen efter for voldsom vækst eller for meget ukrudt.

Sig til, hvem der har lyst til at give en hånd med! -

I sommer var en af terræntrapperne ved at gro til. Enhver er velkommen til at komme ud og rense dem!

DgU/pkm



# TORDENSKJOLDS SOLDATER

På den nys overståede arbejdsweekend (8-9/10) så man 55 voksne og mange børn i marken og beskæftiget med forplejningen. De repræsenterede 36 huse, og det var alt i alt et usædvanligt stort fremmøde som gør det til en fornøjelse at skulle skrive om romernes medvirken og samarbejde, når det gælder det fælles arbejde.

Årsagen til at der overhovedet skal skrives noget er, at der har været rejst kritik af fremmødet på flere tidligere arbejdsweekender. "Tordenskjolds soldater" er de blevet kaldt, som man ser hver gang. Andre mener, at deltagerantallet har været nogenlunde konstant igennem årene, og at der ikke er grund til at gøre mere ud af den sag, selv om diskussionen opstår jævnligt.

Bestyrelsen har valgt at tage spørgsmålet alvorligt, fordi manglende afklaring skaber mismod. En "dialog om fremmødet på arbejdsweekenderne" er derfor en del af bestyrelsens program for indeværende år. Når emnet tages op netop nu, er det således IKKE for at miskreditere sidste arbejdsweekend, men tvært imod i forvisningen om at netop den med sit store fremmøde og den gode stemning vil medvirke til en afslappet og saglig debat, hvor vi forholder os til kritikken uden at miste glæden ved det fælles.

## Baggrund og historie

Et fællesområde kræver fælles indsats eller fremmed assistance som skal betales. For romernes vedkommende påtog man sig selv allerede fra de første år store, fælles opgaver som etablering af søhegnet, dræn, anlæg af stier, professortrappen og en del andet. Desuden plantede de første romere selv træer, som blev hentet i skoven, og "så drejede det sig blot om at få alting til at gro" indtil der blev så meget af "alting" at uddynding blev en fast del af programmet. I dag er det grønne under kontrol men så udviklet og kraftigt grønne at der årligt fjernes 20-30 tons biomasse for bare at fastholde niveauet.

Romernes første generation bestod stort set af unge familier, og det lå i tiden at man gjorde arbejdet selv. Til udførelsen af de store opgaver (stier, søhegn osv) stillede hvert hus med én mand(!), og det fortælles at man måtte skaffe en stedfortræder hvis man var forhindret, - det er imidlertid ikke oplyst, om dette blev reelt effektueret, og hvordan det i givet fald foregik.

To årlige arbejdsweekends blev tidligt den faste ramme om det fælles arbejde, og i tidens løb har disse weekends været suppleret med individuelle initiativer vedr. græsslåning, de første hegn, vedligeholdelse oa. - I 70'erne blev den fælles frokost indført på arbejdsweekenderne.

I dag er gennemsnitsalderen steget betragteligt, og tidens fordringer til børnefamilierne er andre og muligvis større. Arbejdsweekenderne er ikke desto mindre opretholdt og i de seneste år er de suppleret med beskærewekend i marts og "rivegilde" i juni.

## Det aktuelle arbejde

At holde en naturgrund kræver mere arbejde end at vedligeholde en maskinklippet park. Mange

diskussioner og et omfattende administrativt arbejde går forud, og med hensyn til udførelsen af selve arbejdet skal romerne kunne både plante og beskære, - eller man skal vide at kende sin begrænsning og ty til professionelle, når det er påkrævet.

I en så sammensat medlemskreds som romernes er mange kompetencer repræsenteret. Vi kan meget og gør meget, men vi kender også vores begrænsninger, - i 20 år har "Fældebjørn" fældet for os, og vi køber professionel hjælp til græsslåning og bortkørsel.

Med hensyn til projektering og planlægning har vi ligeledes både historisk erfaring og faglig viden i vores egen kreds, og desuden indhentes både rådgivning og professionelle kommentarer udefra. Landskabsarkitekt Peter Thorsen bistod ved udarbejdelsen af den gældende 'Grønne Plan' og adskillige andre landskabsarkitekter har suppleret med så forskellige udsagn, at det nu står klart, at ingen andre end os selv kan træffe afgørelse om, hvad der skal gennemføres netop her.

## Romernes arbejde og økonomien heri

I DgUs referater og årsberetningerne fra de sidste 5-6 år er omfanget af romernes deltagelse noteret. Der er dog ikke foretaget egentlig registrering.

En oversigt over romernes årlige indsats kan på det grundlag opgøres til:

|                                   |                 |
|-----------------------------------|-----------------|
| 2 arb.wknds (~25pers/2dg á 5+4t): | 450 timer       |
| 1 beskwknd (~12pers/2dg 2x4 t):   | 96 timer        |
| 1 rivegilde (~12pers/1dg á 4 t):  | <u>48 timer</u> |
| Ialt ca.                          | 600 timer       |

Hertil kommer købt arbejde, samt egen græsslåning af stier og boldbane, sivslåning og almindelig oprensning mellem arbejdsweekenderne - (forts>)

for slet ikke at tale om det forudgående arbejde med koordinering af romernes mange meninger.

Ud fra en umiddelbar vurdering af områdets pleje synes denne samlede arbejdsindsats at være passende.

Hvis 600 timer skulle købes ville prisen formentlig være ca 180.000 kr.

#### Hvem deltager?

Bestyrelsen har forespurgt DgU om en mere detaljeret redegørelse for romernes medvirken, og efter at have kigget på medlemslisten har udvalget meldt tilbage, at deltagelse fra de 60 huse fordeler sig nogenlunde som følger:

|                                     |                              |
|-------------------------------------|------------------------------|
| Er altid repræsenteret              | ca 15 huse                   |
| Er repræs. nu&da, hel-el.deltid     | ca 25 huse                   |
| Ej forventet delt.pga.alder ell.a.  | ca 10 huse                   |
| Delt.aldrig, årsagen er ukendt ialt | ca <u>10 huse</u><br>60 huse |

Udvalget har ligeledes opgjort, at af bebyggelsens ca 100 voksne deltager 58 altid eller nu og da, og et mere kønspolitisk udsagn på et absolut spinkelt statistisk grundlag siger desuden, at bebyggelsens drenge ses i marken, når fædrene deltager, og det samme gælder pigerne, når deres mødre deltager

**Hvad kan der gøres, hvad skal der gøres**  
Forskellige muligheder melder sig:

**1) Vi fortsætter som hidtil** - Gamle romere har vænnet sig til svingende, men dog nogenlunde stabil deltagelse gennem alle årene. Tilflyttere med mere ideale fordringer må prøve at lære det, og alle der møder op må glæde sig over at være sammen om noget nyttigt!?

**2) En formaning hjælper** - Vores fællesarealer skal passes. Vi har pligt til det, og romerne må indse, at dette arbejde ikke kommer efter alt andet: En direkte formaning kunne måske nytte, eller det er måske tilstrækkeligt med dette oplæg og den dermed følgende diskussion!?

**3) Møde eller betale** - Fællesarealet skal passes, og romernes andel udgør 600 timer/10 tim/hus/år. Som alternativ til fremmøde kunne en betaling f.eks. være 1000kr for en weekend ell. 500kr pr dag. - Og så ville flere måske tilmed deltage i frokosten!?

**4) Købt arbejde** - Måske er opgaverne for store og sandsynligheden taler for at gennemsnitsalderen også vil stige i de kommende år. Muligheden foreligger for at vi finder en virksomhed som varetager alle væsentlige opgaver indenfor 600 timer eller 180.000 kr/år!?

#### Sammenfattende kommentar

Romernes fællesarealer SKAL passes, det har vi PLIGT til ifølge tinglyste servitutter. Vi kan vælge at udføre arbejdet selv - eller vi kan købe os fra det - eller vi kan vælge en passende fordeling, som den vi har i dag, eller en anden fordeling uht. ønsker og opgaver.

Der er stor forståelse for, at nogle pga alder eller sygdom ikke kan deltage i arbejdet, og bortrejse eller andre hændelige hindringer accepteres gerne som noget der kan ske for enhver, - når blot man kender grunden.

Men romerne har meget forskellig opfattelse af at det nødvendige arbejde. Nogle noterer med stor selvfølge arbejdsdagene i kalenderen og disponerer andre aktiviteter derefter, andre deltager derimod i det fælles arbejde "hvis de har tid", - og nogle viser sig slet ikke.

Det samme fælles arbejde kan opfattes som en glæde eller som sur pligt. Glæden er det almindelige indtryk blandt de fremmødte på arbejdsweekends, men mismodet graver når der ind imellem falder bemærkninger om dem, der burde være til stede.

Betaling som alternativ til deltagelse er foreslået. Betaling ville bremse mismodet hos de udøvende, og betalerne ville måske i højere grad få lyst og finde tid til at deltage i de fælles frokoster til glæde for alle. - Men betaling skal i givet fald opkræves, der skal opstilles kriterier, indgås aftaler og føres regnskab. Kan glæden holde til det?

DgU/bestyrelsen



# PL & FORSIKRING

Af RomerNyt-25 fremgik, at bestyrelsen har tegnet midlertidigt medlemsskab af PL (Parcelhusejernes Landsforening) og at dette omfatter en kollektiv forsikring i et omfang, som vi har ønsket os, men ikke kunnet opnå ved egne forhandlinger trods stor indsats gennem 3 år.

På den anden side er et medlemsskab af en forening en temmelig principiel nyskabelse, og bestyrelsen vil derfor gerne drøfte situationen på Julemødet forud for en endelig tilmelding. Et muligt resultat er at udsætte den endelige afgørelse til generalforsamlingen 2006.

## 1) Medlemsskab af PL

Medlemsskab af PL ell. evt. anden forening for parcelhusejere har ikke været på tale hidtil, dels fordi vi ikke kendt til muligheden og dels fordi vi har BYFO og en anden problemstilling end andre husejere.

Men medlemsskab af PL er forudsætning for at opnå den kollektive foreningsforsikring, og bestyrelsen/LOVudv er desuden af den opfattelse at vi vil kunne komme i situationer, hvor det drejer sig om andet end fredning, og hvor vi vil kunne have fordel af en opbakning, f.eks. hvis Kommunen pålægger os at vedligeholde vandforsyningen (således som der har været lagt op til), eller de interne veje, eller hvis vi kommer ud for at skulle forhandle forsikrings spørgsmål, som vores hidtidige undersøgelser har gjort os meget utrygge ved.

Medlemsskab tegnes samlet for en grundejerforening/ejerlaug, og hver enkelt får derefter tilsendt et blad fire gange om året.

Tilbud indgår desuden om andre, individuelle forsikringer, som kan tegnes hos IF-forsikring

med 20% rabat, når man er medlem af PL. IF tilbyder dog IKKE fredningsklausul, så IF-bygningsforsikring er næppe attraktiv for romerne.

Mod ringe betaling tilbyder PL endelig kontingentoprævning m.v. som dog ikke pt. er aktuel for ejerlauget.

## 2) Kollektiv forsikring

Som medlemsforening i PL vil ejerlauget automatisk blive omfattet af en kollektiv forsikringspakke som omfatter:

### Erhvervsansvarsforsik

(det hedder sådan én, og det er sådan én vi allerede har hos TRYG). Forsikringen dækker (ansvar for) skader på personer eller ting på foreningens fællesarealer, legepladser mv. både i forb.m. arbejdsweekender og ellers, herunder arbejde med plæneklipper, hækkklipper oa. - Legepladsen skal i den forbindelse tilses (og om fornødent repareres) 2 gange/år.

### Arbejdsskadeforsikr.

(lovpligtig/dækker skade på egne medlemmer) i forbindelse med individuelt og fælles arbejde på stier og fællesareal med beskæring oa. samt legepladser og/ef.eks.

omdeling af girokort oa.

### Bestyrelsesansvar -

Forsikringen dækker ansvarspådragende handlinger ell. undlader, som en bestyrelse kan komme ud for i sit arbejde, samt

### Kautionsforsikring

(for kasseunderslæb (!!)) m. et vist max), og endelig en

### Retshjælpsforsikring

(m.vis selvrisiko)

### Hvad koster det?

Medlemsskab af PL koster 300 kr (grundbeløb) + 80 kr pr medlem af ejerlauget. - Prisen for den kollektive forsikring er pt. 1000 kr/år, - den forhandles hvert år, men har ligget på 1000 kr de sidste fire år. Det vil sige at den samlede pris for medlemsskab og forsikring vil være 6.100 kr/år for ejerlauget.

Denne samlede pris kan sammenlignes med vores nuv. forsikring hos Tryg (den såkaldte 'erhvervsforsikring'). Den koster ligeledes ca 1000 kr/år, men den skal suppleres med min. en lovpligtig ansvarsforsikring for arbejdsulykke (anslået ca 1000 kr) uden at vi der med føler os overbevist

om at være dækket - og Tryg har bogstaveligt talt ikke været til at forhandle med.

Prisen kan desuden sammenlignes med et tilbud fra TOPsikring, som udvalget har ført grundlige forhandlinger med. TOP's tilbud omfatter erhvervs- og arbejdsulykkesforsikring + en særskilt plæneklipperforsikring (men ingen bestyrelsesansvarsforsikring) for en samlet pris på 6.046 kr/år. Det er et tilbud, som udvalget var meget tæt på at anbefale, indtil PL's tilbud dukkede op.

### Konklusion

På baggrund af det her fremførte er det bestyrelsens/LOVudv's opfattelse, at det er hensigtsmæssigt at tegne medlemsskab af PL sammen med den tilbudte kollektive forsikring for en samlet pris af pt 6.100 kr/år. Vi finder at denne kollektive forsikring bedst modsvarer vores fordringer, og vi forudser desuden, at ejerlauget vil kunne komme ud i situationer, hvor PL's opbakning vil kunne blive til nytte.

/bestyrelsen

## PRØVEVINDUERNE

Endelig stillingtagen til retningslinier for fremtidige vinduesudskiftninger afventer udførelse af to sæt prøvevinduer, dels et sæt med indvendigt koblede rammer (CP31) og dels et sæt med udvendige (CP15).

Arkitekt Thomas Kampmann har udarbejdet forslag på foranledning af KuAS, og der har været holdt møde med de to ejere, snedkeren, vinduespudserfirma Renell og BYGNudv om sagen.

Renell blev udvalgt til dette forberedende arbejde da Arbejdstilsynet trods tidligere tilsagn IKKE vil udtale sig om sikkerhed før der foreligger en ulykke(!!!).

Alting er nu klar og har været det fra vores side bogstavelig talt siden januar, men alligevel trækker tingene ud. Senest fordi Thomas Kampmann måtte sikre sig endelig godkendelse hos Mogens Morgen (KuAS) og så kom efterårsferien i vejen.

Vi kan håbe på at arbejdet er i gang, når dette blad læses, men vi kan ikke være sikre på det.

Når prøvevinduerne er udført forventer BYGNudvalget en besigtigelse med Mogens Morgen, og vi forestiller os, at et sådan møde desuden kan benyttes til gennemgang af en række andre problemstillinger med hensyn til fredningen.

Det drejer sig om udbygninger, vinduer iøvrigt, indvendig ombygning, køkkener/bad og installationer. Ejerlaugets indstilling til KuAS: "muligheder og begrænsninger for bygningsændringer..." (jvf. generalforsamlingen 2004) er genfremsendt som forberedelse til en sådan gennemgang.

BYGNudv

## NYT om KABEL-TV

Den første november blev fuld-pakken på kabelTV udvidet med 2 kanaler. TV2 FILM og Disney Channel.

TV2 FILM sender film 24 timer i døgnet bl.a. nyere danske- og populære amerikanske.

Disney Channel sender fra kl 6-22 og har på det seneste været vist på Ekstrakanalen.

For at få plads til de nye kanaler har TDC flyttet kanal 5 og CNN ned i mellempakken, hvilket skete allerede i starten af oktober.

På grund af disse ændringer stiger prisen for TDC pr 1.januar 2006 med ca 30 kr/kvartal for fuld-pakken og ca 50 kr/kvartal for mellempakken.

Ud over dette stiger alle pakker med 2.12%.

Dette betyder at bestyrelsen er nødsaget til pr 1.januar at regulere prisen for de enkelte pakker som følger:

|                    |                       |
|--------------------|-----------------------|
| <b>Grundpakke</b>  | <b>165 kr/kvartal</b> |
| <b>Mellempakke</b> | <b>390 kr/kvartal</b> |
| <b>Fuld-pakke</b>  | <b>640 kr/kvartal</b> |

Da ejerlaugets opkrævninger som bekendt ligger forskudt i forhold til TDC's, vil prisstigningerne kun slå delvis igennem på opkrævningerne pr 1.december.

**Pr 1.december** bliver opkrævningsbeløbene derfor hhv:  
**165 kr - 370 kr - 623 kr**

/kassereren



## HJEMMESIDEN ...

Hjemmesiden er under fortsat udbygning, og den besøges flittigt af fremmede, som ønsker at gæste Romerhusene, som gerne vil bo her, eller som blot er nysgerrige eller ønsker at vide noget fagligt om Romerhusene.

Hjemmesidens adresse er:  
[www.romerhusene.dk](http://www.romerhusene.dk)

Romerpjecen er lagt ind på hjemmesiden og en mailadresse er oprettet. Den bruges ikke mindst, når nogen henvender sig forud for besøg her på stedet. Adressen for mail er: [kontakt@romerhusene.dk](mailto:kontakt@romerhusene.dk)

Informationsmaterialet på siden vokser forøvrigt støt, yderligere en del nye og gamle fotos er lagt ind, og det samme gælder for RomerNyt (foreløbig dog kun enkelte numre).

Forøvrigt undersøger bestyrelsen pt mulighederne for en engelsk udgave. /jj

## REVISION af FOLDER

På Julemødet 2004 præsenterede vi en informationsfolder, som er tiltænkt tilflyttere, ejendoms-mæglere oa. interesserede.

Folderen informerer bl.a. om fredningsbestemmelserne, vedligeholdelsesvejledningen, deltagelse i arbejdsweekends oa

På Julemødet fremkom forslag om at skærpe formuleringen vedr. fællesområdet, så det fremgår at det er privat område, og at det ejes og vedligeholdes i fællesskab. Folderen er nu rettet til og nogle formuleringer er ændret. Den nye version er tilgængelig via hjemmesiden:  
[www.romerhusene.dk](http://www.romerhusene.dk) /KimPii

## ROMERLIV XXa ..... Per Iversen fortæller om tiden hos Utzon

I 1957 var der rigeligt at lave for arkitekter og som ansat skiftede man jævnligt job for at prøve noget nyt. Per Iversen havde således allerede arbejdet hos Vilhelm Lauritzen og andre kendte arkitekter, og han var ansat hos Eva & Niels Koppel, da han hørte at Utzon havde vundet konkurrencen om Operahuset. Han skønnede, at Utzon måtte få brug for medarbejdere og tog til Hellebæk. Han blev straks ansat.

"På det tidspunkt var Utzon tilknyttet ARTON-brdr. Erik & Henry Andersson i Helsingborg. Her deltog han bl.a. i konkurrencer, og brødrene byggede det han vandt," fortæller Per Iversen.

"Det var således egentlig sammen med ARTON han vandt konkurrencen om Operahuset, men samtidig vandt de konkurrencen om Elineberg-højhusene i Helsingborg og resultatet blev at samarbejdet ophørte, idet ARTON byggede Elineberg medens Utzon fortsatte med Sydney som selvstændig, og så skulle der ansættes folk. Jeg var den første, mens senere kom Jørgen Michelsen, Lautrup Larsen, Prip-Buus og derpå Hjertholm og et par mere. - Jeg startede i garagen til huset i Hellebæk, og når det knib med pladsen rykkede jeg ind i opholdsstuen. Garagen blev afløst af garagen til Politiskolen i Julebæk (nu Tvind), derefter flyttede vi til et lejemål på Hellebæk Klædefabrik, - og fra det tidspunkt blev vi mange."

"Først skulle det sandsynliggøres, at ideen til operahuset overhovedet kunne lade sig gøre, og min opgave var at komme med forslag til konstruktion af skallerne. Jeg byggede en række modeller, idet vi gik ud fra at paraboloiden var

den geometri, der kom ideen nærmest, og vi regnede med at ingeniørerne kunne beregne paraboloider, - tiden skulle imidlertid vise at det ikke var tilfældet, og der måtte som bekendt findes andre løsninger. I slutningen af marts 58 blev det bearbejdede forslag samlet i den såkaldte 'røde bog' og Utzon og Erik Andersson (som endnu var med i projektet) rejste til Australien for at præsentere det. Imedens blev vi andre i Hellebæk og arbejdede på en byplankonkurrence til Berlin, - der foregik nemlig uafsluttet en sideløbende aktivitet med nye konkurrencer, og Utzon vandt bl.a. LO-skolen (1957), Frederiksberg (1959) og teater i Zürich (1964), men ingen af disse forslag blev nogensinde opført. - Den lange Utzon og den lille, levende Andersson var som 'Fy & Bi'. De havde succes i Australien, hvor der blev iværksat et lotteri for at finansiere operahuset, og meget andet blev sat i sving, - blandt andet blev der holdt auktion hvor Utzon solgte kys som bidrag til finansieringen. På vejen hjem besøgte Utzon og Andersson både Kina og Japan og på tegnestuen modtog vi spændende kasser med ting, som de sendte hjem. Vi ville naturligvis ikke åbne kas-

serne før de selv kom hjem, og da de endelig dukkede op, var kasserne i brug som fralægningsplads for Berlinprojektet, - jeg fik aldrig set, hvad der var i dem."

"Det var en fantastisk tid, og vi arbejdede med stor entusiasme," fortæller Per Iversen. "Utzon var utroligt inspirerende, og hans geni bød på den ene overraskende løsning efter den anden. Historien om appelsin-skallerne er kendt af enhver, og ideen til konstruktion af bastionens frie spænd fik han på toilettet hvor han fik øje på sæbeskålens riflede underside. I skoven fandt vi høje bøger og skrænter i terrænet for at danne os begreb om operaens størrelsesforhold, og hos Höganäs byggede Lautrup Larsen og jeg en fuldskala model af skallens fod på den bare mark, - den blev lavet af rundjern og sprøjtebeton og vi blev assisteret af fabrikkens mandskab, som sikkert anså os for vanvittige. I Hellebæk var det tanken at lave en skalamodel af skallerne ved at hælde vand på lærred i frostvejre og stille fladerne op mod hinanden. Det kunne imidlertid ikke lade sig gøre, men andre modelforsøg gik bedre."

"Utzons iver var smitten-

de, og samtidig var hans forhold til virkeligheden temmelig specielt og ofte præget af en ligefrem aristokratisk foragt for kendsgerninger. For eksempel har jeg oplevet, at han fejede rudekuverter i papirkurven, og da jeg forskrækket gjorde opmærksom på, at det var regninger, som skulle betales, svarede han: "Bare rolig, de kommer igen!" - og da vi efter mange dages overarbejde fik problemer med familierne derhjemme, var hans forslag, at "I må da gerne tage sovepose med på tegnestuen!" - - Det er måske sådan, at den evne til at sætte sig ud over almindeligheder er en nødvendig omend ikke tilstrækkelig forudsætning for at arkitektur undertiden bliver kunst," føjer Per Iversen til.

En spændende tid var det, men heller ikke ansættelsen hos Utzon blev af længere varighed. "Det passede ikke Utzon, at jeg tegnede lamper for Louis Poulsen medens han selv tegnede for Solar," fortæller Per, "og jeg var ikke enig med ham om udformningen af vinduerne til operaen." Ansættelse sluttede derfor i 1968 kort efter udarbejdelsen af 'den røde bog', og Per fortsatte sin for den tid så karakteristiske erfa-



ringsturné på forskellige tegnestuer, først hos ARTON og derefter hos Mogens Koch, Finn Juhl og andre sideløbende med at han begyndte at undervise på arkitekt-skolens designafdeling.

||

## ROMERLIV XXb - Per Iversen fortæller om tiden i Romerhusene

*Da Per Iversen startede hos Utzon i 1957 boede familien i en lejlighed i Fortunbyen, men rejsen til Hellebæk blev snart for anstrengende, og netop da stod det første romerhus (CP51) færdigt som prøvehus. Det overtog Lise og Per Iversen med deres to små børn Hjalte og Mikkel.*

"Prøvehuset lå midt på en byggeplads, og der var udlagt gangbrædder fra Carl Plougsvej og hele vejen ind," fortæller Per Iversen. "Da prøvehuset skulle præsenteres for offentligheden dekorerede Utzon-familien det med rivebilleder, og jeg bidrog med en flot gulvlysestage af armeringsjern." -

Alt var nyt og anderledes og på førstedagen blev der solgt 17 huse. Siden flyttede familien Iversen ind med en aftale om at vise huset frem for interesserede, og for det fik de nedslag i den leje, som alle romere betalte indtil byggeregnskabet kunne afsluttes. Familien Iversen bestod af Lise og Per, samt børnene Hjalte (1954), Mikkel (1956) og derefter Ina (1961), medens Eskil (1966) først blev født i tiden efter Romerhusene.

"Den første tid levede vi som aber i bur," fortæller Per. "Nysgerrige mennesker gik frit ind i gårdhaven og stillede sig med næsen mod ruden for at se på familie livet indenfor, - ind skulle de også, og daglig var børnene smurt ind i ler fra øverst til nederst." -

Med tiden faldt der dog ro over foretagendet, flere huse blev opført,

andre flyttede ind og fremvisningerne ebbede ud.

For at præsentere prøvehuset blev gårdhaven fra starten plantet til med plataner. Der blev lavet mistbænke og ved siden af havedøren stod en eg. Træerne blev imidlertid snart for store, og i stedet for lagde Per teglklinter på kant i det meste af gårdhaven og ud gennem porten. Han byggede et skur, og et sted i belægningen sparede han ud til en sandkasse med store sten omkring, - stenene ligger der endnu.

Og således var alt godt indtil der opstod problemer med gulvvarmen. Huset var opført med slagter under gulvet i stedet for singels, som blev anvendt i resten af byggeriet, og medens huset lå alene blev slaggelaget opfugtet af indsivende regnvand fra nabogrunden og der gik tæring i varmerørene.

"Ingeniøren havde hørt, at man kunne bruge hørfrø til læk i bilers kølesystem", fortæller Per, "men sagen endte i landsretten med Sundtorp (CP59) som advokat, og jeg skaffede mængder af litteratur før det kunne fastslås, at den dengang nye gulvkonstruktion trods alt var

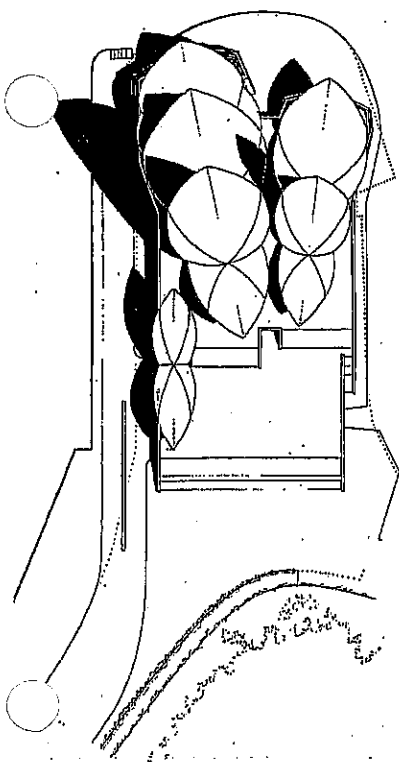
baseret på kendt viden."

En erstatning blev tilkendt, men i situationen var det uoverskueligt at hugge hele gulvet op, og i stedet for blev der udført en installation med konvektorer over vinduerne, hvor de siden sad og lavede mørke striber på loftet indtil den nuværende ejer renoverede huset i 2004 og retablerede den oprindelige installation. - "Sammen med konvektorerne opsatte vi forøvrigt en brændeovn i stuen, og fra den var røgaftrækket ført ud gennem et rundskåret hul i ruden til en stålskorsten i gårdhaven" afslutter Per denne del af historien.

De første år opfattede Per Iversen sig som en slags repræsentant for Jørn Utzon mht. byggeriet og måden at bo på, medens Helge Hjertholm (HD10) havde en lignende funktion når det drejede sig om det grønne.

Alt var nyt og anderledes, - almindelige mennesker skulle forholde sig til noget fælles og man skulle finde en beslutningsstruktur, således at bebyggelsen kunne udvikle sig efter sin ide og naturpræget opretholdes.

"En mindre gruppe med bl.a. Vogt Andersen (CP39)



og NielsRue(CP49) holdt indledende møder i vores hus for at forbedre en foreningsdannelse. Flere blandede sig, og på et tidspunkt blev der holdt stiftende generalforsamling med byggeriets sagfører AsgerBerning som dirigent og dermed var ejerlauget var en realitet."

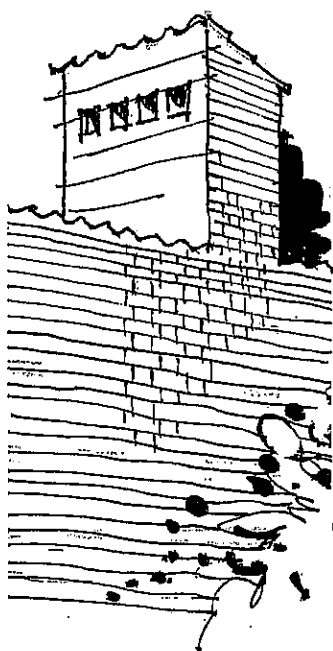
Romerne skulle lære at lade græsset stå uklippet. Fællesarealet skulle ikke inddrages til private rosenbede, og endeløse diskussioner blev ført om legepladser eller leg i naturen. En vanskelig beslutning om indhegning af søen kunne først tages efter en tragisk drukneulykke, men så blev den taget. Mange andre fælles beslutninger fulgte, og Per Iversen kan i dag konstatere, at "grundideen må have været god, siden den har kunnet holde i alle disse år".

"Selv om husene var ens, var romerne lige så forskellige som mennesker nu engang er, og meningene var mange," siger Per Iversen. "Nogle var til fællesskab medens andre holdt sig mere for sig selv, og vi skulle jo være her allesammen. - Nogle lavede lilleskole, medens andre var tilfredse med folkeskolen, og efter skoletid legede børnene sammen uanset hvilket skolesystem de hørte til."

På et tidspunkt deltog Per i Akademiets Guld

medaljekonkurrence for arkitekter om forslag til et nyt nationalmuseum. Det foregik i Borrevolds overetage, og adskillige romere medvirkede ved modelbygning og opklæbning af plancher. Fotokopiarbejdet foregik om aftenen hos arkitekt Poul Ipsen, som både var medlem af Lilleskolen og arkitekt for den sammen med Per Iversen. Da Per fik medaljen blev det fejret med et kæmpe karneval med musik, skøjteløb og blus hele vejen rundt om Søen, og gamle romere taler endnu om begivenheden. "I virkeligheden var det vel kun venner og hjælpere, som var inviteret, men stemningen var smittende, og fra alle sider kom romerne med skøjter ud af mørket for at deltage i festen på søen," afslutter Per Iversen beretningen om livet i Romerhusene.

/jj



*Verdenskrigen var på afstand da Romerhusene blev opført 1957-60. Fremgang og optimisme prægede indgangen til 60erne, og en række opbrud i både livsformer og adfærd blev resultatet. Per Iversen var den første romer, og han levede med i alt det nye.*

Romerhusene repræsenterede en helt ny måde at bo på. Efter sædvane skulle området have været delt i 60 lige store parceller, men Utzon gav hver bolig 15x15 meter og udlagde resten som naturområde, og den disposition blev på een gang udtryk for et nyt forhold mellem bygninger og landskab og et nyt forhold mellem det individuelle og det fælles.

Romerhusene fik stor betydning for byggeriet i tiden der fulgte, dels blev gårdhavehuset, som man dengang kaldte 'atriumhus' en almindelig boligform, og dels inspirerede Romerhusene adskillige landskabelige bebyggelser, selv om udnyttelsen med tiden blev mere presset og bebyggelsesformen mere varieret og betegnelsen 'lav-tæt' blev gængs.

Desuden blev Romerhusene en inspiration for bofællesskaberne, som opstod i 60erne & 70erne med forskellige variationer over forholdet mellem det individuelle og det fælles.

"Alting var anderledes og ingen kendte svarene på de nye muligheder," siger Per Iversen, der som Utzons medarbejder og første indflytter i Romerhusene engage-

rede sig i den nye måde at bo på. "Romerne gik på med krum hals. Området blev plantet til og udlagt som naturområde og dermed skulle man lære, at græsset ikke skulle slåes og at fællesarealet ikke måtte indtages til private rosenhaver, for nok brød man med sædvane, men på den anden side var det ikke tilladt at gøre hvadsomhelst. NielsRue(CP49) satte f.eks. sindene i bevægelse ved at male sin garagedør hidsigt gul."

"Romerhusene var underlagt samme økonomi og vilkår som andet byggeri i 1960, men husene var eksotiske og rigt formede indenfor disse rammer, og de var hensigtsmæssigt indrettet med god plads for de unge familier, som efter tidens og generationens standard havde småt med bohøve, og som havde børn, der dengang kunne bo flere på eet værelse." Med velstandsstigningen ændrede disse forhold sig, og ombygninger og udvidelser er foretaget i alle årene siden opførelsen og frem til i dag, hvor pladsbehovet generelt er større, og hvor køkken og bad jævnlige udskiftes.

Et opgør med traditioner udviklede sig stærkt gennem 60erne.

Kvinderne drog for alvor ud på arbejdsmarkedet og børnene kom i institutioner efterhånden som disse blev opført. Skilsmisser blev almindelige uden at man derfor behøvede at "forlade byen", og bofællesskaber og alternative samlevsformer opstod. Romerhusene blev en del af dette opbrud. Med afsæt i førkrigstidens beskædnede fordringer om "orden i sagerne og enhver svarer sit" udtrykte husene modernismens optimisme og tro på fremskridtet sammen med en glæde over naturen. - Bygningstypen, helhedsplanlægningen og fællesskabet om bebyggelsens grønne områder inspirerer fortsat adskillige bebyggelser og bofællesskaber med alt hvad der i eftertiden er udviklet af fælleshuse og fællesskabeksperimenter.

Også undervisningssystemet kom under pres i de år. "Man taler ofte om studenteroprøret i 1968 som det store opgør med autoriteterne," fortæller Per Iversen, "men i virkeligheden begyndte det meget før og blandt andet med ønsker om en friere skole." Hjalte startede på Gurrevejen Skole, men det gik slet ikke, og Lise Iversen blev drivende kraft i oprettelsen af Helsingør Lilleskole, som blev en af de første lilleskoler i landet. Per cyklede rundt for at finde egnede lokaler, og han fandt

pensionatet Borrevold, som skulle lukke. Skolekredsen bestod både af romere og andre interesserede, og så startede skolen i efteråret 1962. Det foregik i 3 romerhuse fordi Borrevold først kunne overtages efter nogle måneder, og det var hos Per&Lise(CP49) Kielland-Brandt(BV3) og Kvolsbjerg(HV13). IbKvolsbjerg blev Lilleskolens første leder.

Per's ansættelse hos Utzon sluttede allerede i 1958, men nu boede familien i Romerhusene, og her blev den til midt i 60'erne. Per arbejdede en tid hos Utzons tidl. kompagnon ARTON i Helsingborg, hvor han bl.a. beskæftigede sig med projekteringen af Elineberg. Senere fik han en fleksibel ordning samtidig med at han begyndte at undervise på arkitektskolen, og efter nogle år sluttede ansættelsen helt. Der var rigeligt at lave for arkitekter og Per havde ingen grund til at bekymre sig om jobskift. - I en periode drev han egen tegnestue og det var i den forbindelse han udarbejdede forslag til et nyt nationalmuseum og opnåede AkademietsGuldmedalje

Med snart 4 børn blev pladsen efterhånden for trang i et romerhus og familien Iversen flyttede til 'Mon Plaisir' på Sønder Strandvej i Helsingør. Siden fulgte en skilsmisse og et stærkt engagement i arkitektskolen i de me

get studenterpolitiske år i slutningen af 60'erne. Sammen med besættterne demonstrerede de unge arkitekter mod nedrivninger forud for byggeriet af den nye nationalbank, og Per var med. "Vi drømte om oprettelse af et alternativt samfund med sans for de nære værdier, men vi opdagede at vi var alt for sent ude i forhold til byggespekulanterne," fortæller han, - "men så læste jeg en artikel af Jacob Ludvigsen om Bådsmadsstrædes Kasserne. Den lå som et åndehul i byen, og jeg cyklede rundt derude og så, at det var alletiders sted. Her var chancen for at være på forkant med udviklingen. Besættterne rykkede ind, og jeg var med blandt de første"

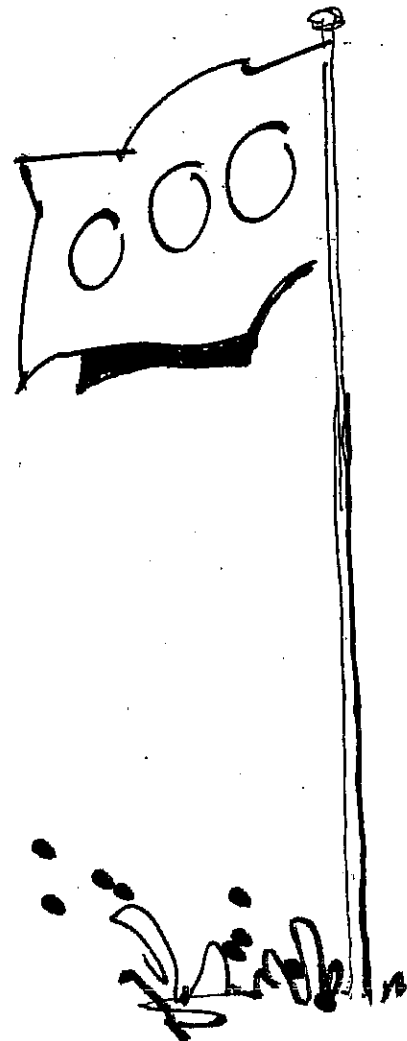
Per Iversen og hans nye kone Vibeke kom til at bo i 'Mælkebøtten'. De tog navnet Løvetand og fik datteren Sirka (1972) som var det første barn, der blev født på Christiania. Det var alle christianitter optaget af, og Sirka skulle egentlig have heddet CA (cirka) som var forkortelsen for Christiania, men kordegnen protesterede, og det svenske navn med "S" blev resultatet.

I en årrække indgik Per Løvetand i Christianias forhandlergruppe, som sammen med advokaterne Ole Krarup og Carl Madsen førte retssagen mod staten, som førte til fristadens overlevelse.

I 1978 år endte Christianiaperioden imidlertid for Per's vedkommende. "Det skete, fordi politiet brød en aftale og knalgede nogle småpushere i stedet for de bagmænd, som vi egentlig gik efter," fortæller Per. "Det skabte splittelse på Christiania og det medførte, at vi søgte alternative fællesskaber udenfor København." -

Per og Vibeke fandt et bolig-håndværks-&landbrugsfælleskab, som var startet på Fyn, og de bor i dag i Svendborg.

Børnene har forlængst forladt reden. //j



## INDHOLD

|                      |    |
|----------------------|----|
| Fyrretræerne         | 01 |
| Julemøde 2005        | 01 |
| Park eller vildskab  | 02 |
| Om vildskaben        | 02 |
| Arbejdsweekenden     | 03 |
| Græsslåningen        | 03 |
| Tørdenskjold         | 04 |
| PL og forsikring     | 06 |
| Prøvevinduerne       | 07 |
| Nyt om kabel-TV      | 07 |
| Hjemmesiden          | 07 |
| Revision af folder   | 07 |
| Romerliv XX          |    |
| Per Iversen          |    |
| a: Tiden hos Utzon   | 08 |
| b: Tiden i romerhus  | 09 |
| c: Tid m. forandring | 10 |
| Romerhus søges       | 12 |
| Besøg                | 12 |
| Is på Søen           | 12 |
| Udvendig belysning   | 12 |

## KALENDER

**Onsdag 30.11.2005**

Julemøde

**Lø-sø 4-5.03.2006**

Beskærewekend

**Søndag 26.02.2006**

Fastelavn

**Lø-sø 6-7/05.2006**

Arbejdsweekend

(CP35-39 står for frok)

**Ons 17.05.2996**

Generalforsamling

RomerNyt-redaktion  
JørgenJørgensen HD3  
Næste nummer kommer  
primo februar.  
Evt. indlæg bedes aftalt  
med red. senest 15.jan.

## ROMERHUS

Jeanet Sheller skal tiltræde en stilling som klinikchef på Helsingør Sygehus, og hun og hendes kæreste vil gerne have et romerhus

Nuværende adresse er:  
Halvtolv 26.st.th.1436 K  
Tlf. Jeanet: 2620 3506  
Jens: 4024 8505  
Mail: [Jeanet@sheller.dk](mailto:Jeanet@sheller.dk)

### BESØG .....

Ganske mange besøger Romerhusene mellem år og dag, og en del af disse får guidet rundvisning efter aftale.

Vi har således noteret:

21/02 40 DISstud (USA)  
10/06 80Landsk.ark(Fran)  
03/08 35 DISstud (USA)  
06/09 4 DISstud (USA)  
26/09 22 arkstud (Århus)  
14/10 35 arkstud(Stockh)  
16/10 9 arkit (Schweitz)  
08/11 20 stud (USA)

I august blev der desuden lavet optagelser af Romerhusene til fransk TV5 /jj

## IS på SØEN ..

Nu stunder vinteren til.

Skilte med **ISEN er USIKKER** sættes op omkring Søen når frosten sætter ind.

Så må ingen gå ud på isen før den er tyk nok.

For kommunale søers vedkommende skal isen være 13 cm tyk, før en sø åbnes for skøjteløb. Den regel gælder også for Romerhusene.

Når isen er 13 cm tyk, kan skiltene vendes og lågen åbnes. Ved tøj lukkes igen, og ved ny frost skal isen atter måles før der åbnes for skøjteløb.

**Stig Andersen (BV1) er 'ismester'.**

Stig måler isens tykkelse. Andre må også gerne måle, men åbning af Søen må kun ske efter aftale med Stig.

bestyrelsen

**Julemøde 30. nov. kl.19**  
Husk tilmelding!

## BELYSNING<sup>en</sup>

Den mørke tid er over os, og der er grund til at erindre om, at lyset over indgangsdøren er tænkt som det primære orienteringslys i bebyggelsen. Det bør derfor holdes tændt efter mørkets frembrud. -

Ved dårligt belyste vejender &-knæk er almen belysningen suppleret med Herning-lamper på murene. Antallet af disse supplerende armaturer er begrænset til et minimum.

Individuelle skotlamper blev i vid udstrækning sat op i en tid, hvor almenlyset var defekt. Det er det ikke mere, men nu sidder skotlamperne der, og romerne har forskellige grunde til at bevare dem.

Det anbefales at disse supplerende lamper bruges efter deres formål og ellers holdes slukket. Ideen er at lysniveauet skal være så lavt, at man kan se stjerner om aftenen. Og det er ikke nogen ringet ting at kunne, når man bor midt i en by!

Forvirrende nok indgår enkelte af skotlamperne i almenbelysningen. Det gælder for eks. for lampen på HD14 (for enden af HD-vej), CP51 (ud mod Søen) og HV6 (for enden af Hauchsvej) Det er forvirrende, men det må vi leve med.

BYGNudv