

INDHOLD

Prøvehuset	01
En historie mere	02
ErikWindfeldtMøller	02
Julemødet 27/11.03	03
Tilskud til HV!?	03
Ej tilskud til KV99	03
DgU foråret 2004	04
Dræn CP33-41	04
WebSpeed	04
Genopretn.af Søen	05
Fællesforsikring	05
Romerliv IX:	
- Birger Schmidt	06
- Utzons arkitekter	07
- Arbejde hos Utzon	08
Skuret	
Skærpet fredning?	09
Affredning???	09
Køb af Romerhus	10
Fastelavn	10

KALENDER

Sønd. 22/2

Fastelavn

6-7/3 2004

Beskæreweekend

Marts:

der bliver næppe grund til særligt møde om forsikring men måske et møde om WebSpeed

1-2/5 2004

Arbejdsweekend (frokost BV+HD2-4)

Tirsd. 18/5 2004

Generalforsamling

Lørdag 12/6 2004

Rivegilde

RomerNyt - redaktion
Jørgen Jørgensen HD3
Næste nummer kommer primo maj
Evt. indlæg bedes aftalt med red. senest 20/4

HENVENDELSE om KØB af ROMERHUS

fra en interesseret køber har vi modtaget følgende:

Tænker du på at sælge dit Romerhus indenfor det næste ca halve år, så er vi et par, der er meget interesseret i Utzons Romerhuse.

Vi overvejer at købe et, til den pris sådan et hus nu koster, og vi vil derfor meget gerne kontaktes på nedenstående adresse og telefon.

Kontakter du os direkte og ikke via ejendomsmægler, og bliver vi enige om at handle, vil du kunne spare en stor del af salgsomkostningerne. I begge parter interesse skal vi naturligvis have professionel assistance (ejendomshandler/advokat) til at udfærdige papirerne og sikre at alt går til på rette vis.

Vi er meget spændt på at høre fra dig.
Med venlig hilsen

Alice Damm og Torben Jørgensen
Lystofte 8, 2740 Skovlunde,
telefon 4491 6143, email: toj@sst.dk

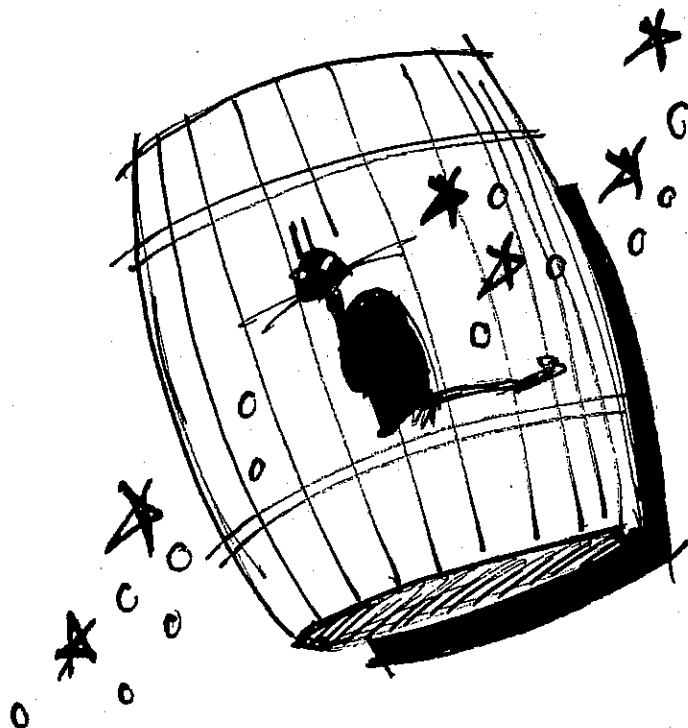


FASTELAVN

Tøndeslagning søndag
søndag 22.februar kl.11
på Baggesensvej.

Alle er velkomne, gerne udklædte, med og uden børn, børnebørn, forældre og bedsteforældre.

Tilmelding til
Jens Hovgaard (BV5)
af hensyn til boller og slikposer.



HUSK beskære-weekenden den 6-7.marts!

SKURET

I januar blev skuret ombygget af tømrerne Mikael og Søren. Det er nu udvidet i den ene ende med en sektion til oplagring af de sidste tagtegl, og tagfladen er dækket med Nivå-tegl med 15 grader hældning lige som de øvrige tegldepoter.

Nu skal der lægges gulv i udvidelsen (fliser?) når væden går af jorden, og skuret skal males til foråret i forbindelse med arbejdsweekenden, -

og så er det planen at hjemtage de sidste tagtegl fra HelByg.

/red

(fortsat fra side 8)
blomsterkasser. Indvendige træpaneler og espalierers omkring gården blev udført som japansk inspirerede trægitre. Forslaget blev godkendt og udført, og Utzon erklærede sig tilfreds da han kom tilbage. - Det kunne naturligvis kun lade sig gøre fordi et fælles forståelsesgrundlag var bygget op under det forudgående arbejde" slutter Birger Schmidt.

BS/jj

SKÆRPET FREDNING

??????

I en husstandsomdeling før jul efterlyste ejendomsmægler Ernst Sørensen "et romerhus som IKKE måtte være originalt".

Forklaringen er at ejendomsmægleren havde henvendt sig til KuAS for en interesseret køber for at forhøre sig om tilladelse til at sammenlægge forstuen og det nærmeste værelse til ét samlet alrum.

Han fik afslag! - og han

efterlyser derfor et romerhus, hvor værelset ER nedlagt.

Efter denne oplysning henvendte bestyrelsen sig til KuAS for at få afklaret, om der er tale om yderligere skærpelse af fredningen ud over det allerede meddelte stop for termoruder i de store vinduer.

Bestyrelsen fik det svar at afslaget skyldtes spørgsmålets generelle karakter. Hvis det skulle være anderledes måtte

det være efter konkret ansøgning.

Dette er imidlertid ikke tilfredsstillende når der for eksempel skal handles hus, og et møde er derfor aftalt med Jens Borsholt (KuAS) og Per Godtfredsen (Teknisk Forvaltning) for at få afklaret hvilke konkrete tiltag der er tale om, og om Bygningsvedligeholdelsesvejledningen af 1994 skal ændres eller om den stadig gælder. /jj

INGEN TRUSSEL om AFFREDNING

!!!!!!!!!!!!

Udmeldinger fra KuAS til dagspressen siger at betingelserne for fredning generelt er skærpet "man freder mindre, og samtidig gør man det mere grundigt". -

Af referatet fra BYFO's generalforsamling 2003 ses desuden at en undersøgelse af fredningerne på Bornholm har medført at 9 fredninger af 29 i Rønne er hævet. En egentlig systematisk

undersøgelse agtes IKKE gennemført andre steder men det oplyses at KuAS' opmærksomhed generelt vil være skærpet.

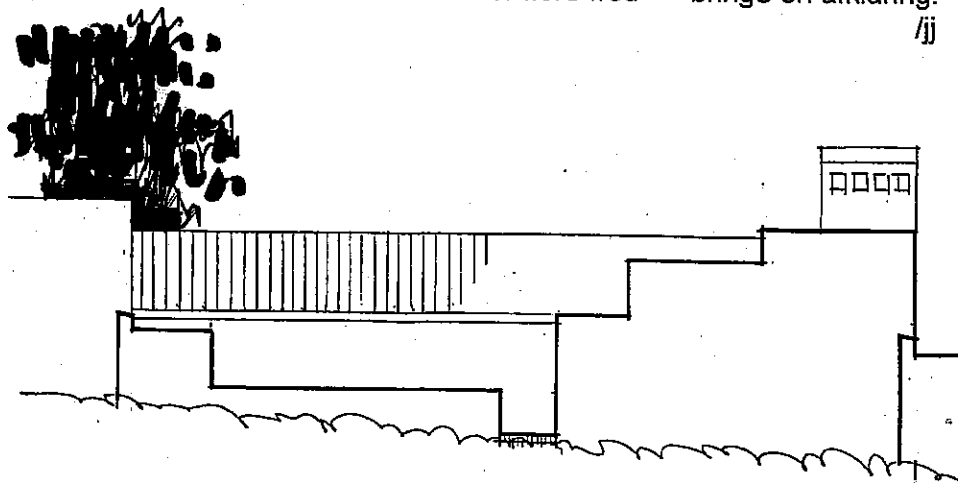
På et møde i efteråret 03 mellem KuAS og Bygningsudvalget fremgik, at Romerhusene IKKE er i søgelyset med hensyn til affredning. Romerhusene er snarere et eksempel på at KuAS ønsker flere fred-

fredninger af betydningsfuldt nyere byggeri. -

Opmærksomheden omkring Utzon er desuden stigende, og spørgsmålet er derfor mere, hvad der skal til for at leve op til al den opmærksomhed.

Bestyrelsen håber sammen med Bygn.udv på at mødet med Borsholdt i februar vil bringe en afklaring. /jj

/jj



ROMERLIV IX-3 Birger Schmidt fortæller om sit arbejde hos Utzon

Efter aftjent værnepligt så Birger Schmidt en dagbladsannonce, hvor Utzon søgte medarbejdere. - Umiddelbart overraskede det at Utzon skaffede sig medarbejdere på denne helt almindelige måde, for i 1960 var han allerede et kendt navn selv om opførelsen af Operaen i Sidney kun lige var startet. Beskæftigelsen var imidlertid høj dengang, og ledige medarbejdere 'hang ikke på træerne'. - "Kom i morgen", lød det, da Birger Schmidt henvendte sig om stillingsopslaget, og han blev ansat til at tegne Fredensborghusene, medens Utzon selv skulle til Sidney med hovedparten af sine medarbejdere.

"Jeg blev ansat af Aage Hartvig Petersen på tegnestuen i Hellebæk" fortæller Birger Schmidt "og på hjemmeholdet var desuden Helge Hjertholm, Poul Schouboe og flere andre. - Jeg kendte dem ikke da jeg blev ansat, men det kom naturligvis hurtigt".

"Helge Hjertholm havde været med til at tegne Romerhusene og flere af Utzons konkurrencer og projekter iøvrigt. - Poul Schouboe og jeg skulle arbejde på Fredensborghusene".

Fredensborghusene er tegnet for 'Dansk Samvirke' som er en forening for danskere, der har boet i udlandet. Bebyggelsen har visse lighedstræk med Romerhusene, men ideen er en anden. - Utzon har selv sammenlignet Romerhusene-Helsingør med en dansk landsby med jævnbyrdige huse medens Fredensborghusene er som en feudal by hvor det store fælleshus ligger i midten som et herresæde. Fredensborghusene trapper desuden ned over terrænet på en måde som er blevet sammenlignet med de små byer langs Middelhavet, og selv om terrænet ikke falder så stejlt i Danmark holder sammenligningen allige-

vel. - Ifølge bygningsreglementet måtte lodrette spring mellem husene ikke være større end én meter for ikke at få for meget væg mod jord. Det medførte at de nederste huse ikke kom helt ned at ligge på bakken, og murene står derfor som en bastion på det omgivende terræn. - - "Det var vi egentlig ganske godt tilfredse med", fortæller Birger Schmidt og oplyser i den forbindelse, at der ikke er udgang til terræn fra de hævede haver. Ideen var at gårdhaven skulle være et beskyttet atrium og det omgivende terræn skulle ligge frit. Døre i hagemurene blev kun udført, hvor det faldt helt naturligt.

"I Romerhusene var der disponeret med en gennemsnits murhøjde på kun 1/2 meter" fortæller Birger Schmidt, - "det var økonomien der bestemte det. I Fredensborghusene var gennemsnitshøjden 1.40 meter, så der var mere at gøre med. - Utzon og jeg sad på stedet og vurderede hvordan murene omkring hver enkelt gårdhave skulle forløbe under hensyn til indblik og udsigtsmuligheder. Da vi havde gjort det for et par huses vedkommende, fik jeg overladt at

lave resten efter at Utzon var rejst. Det var et stort arbejde, men alle husene har fået en vel disponeret udsigt, de fleste en fri udsigt, men nogle blot til den omgivende bevoksning. Alle haver ligger beskyttede mod indblik, og der er ikke to der er ens".

"Husene i Fredensborg er noget større end Romerhusene," fortæller Birger Schmidt. "For eksempel er stuen både længere, bredere og dermed lidt højere. Husene skulle være store og standarden høj. Der kom termoruder i og pejs i stuen, og al detaljering blev gennemtegnnet. - I modsætning hertil er standarden for Romerhusene dikteret af økonomien". -

"Utzon havde været en tur i Kina, da vi skulle tegne husene i Fredensborg. Som en inspiration herfra blev hoveddøren rød og de oplukkelige vinduer orange-farvede (i dag ændret til rød). Den røde dør er måske lidt ejendommeligt eftersom den skal reflektere lyset fra indgangen ud på terrænet, men sådan blev det. -

Dørene i Romerhusene skulle også reflektere,

og de de stod derfor i starten i lyst træ, medens vinduegitre og andet træværk stod mørkt. - I virkeligheden er det helt forkert at dørene i dag er foreskrevet som mørk dødenkop".

"Det store fælleshus i Fredensborg er en historie for sig", fortæller Birger Schmidt, - "medens arbejdet med Sidney var igang anvendte Utzon ved flere lejligheder meget frie former. Jørn Museet i Silkeborg var eksempel på det, idet museums-hallerne var store løg-former som skulle graves 3 etager ned i jorden. - Utzon havde en medarbejder - John Lundberg (norsk) - på projektet, og han var optaget af dette mere 'futuristiske' formsprog. Under skitseringen af Fredensborghusene lavede John Lundberg udkast til et temmeligt specielt fælleshus, men det kunne bestyrelsen ikke lide", fortæller Birger Schmidt, "og da Utzon og resten af styrelsen var rejst til Sidney måtte jeg finde på en anden løsning. - Det blev til et 'stort gårdhavehus', meget større end boligene, men med samme detaljering og materialvalg og med murede
(fortsættes side 9)

ROMERLIV IX-2 Birger Schmidt fortæller om Utzons arkitekter i Romerhusene

Adskillige arkitekter har i tidens løb boet i Romerhusene, og en del huse bærer præg af professionens holdninger og sans for materialer. Seks af de første arkitekter i bebyggelsen var samtidig ansat hos Utzon. De seks arkitekter fra Utzons tegnestue var Per Iversen, Poul Schouboe, Jacob Kielland-Brandt, Mogens Prip-Buus, Helge Hjertholm og Birger Schmidt.

"Per Iversen boede i Prøvehuset CP51" fortæller Birger Schmidt, "han var en person med mange talenter. På et tidspunkt hjalp kollegerne ham med indlevering til akademiets guldmedalje, og da han fik den, blev begivenheden fejret med karneval på Søen som var frosset til".

Iversen var ikke længere hos Utzon, da Birger Schmidt blev ansat men senere fik de to en slags tegnestuefællesskab i ledige lokaler på Lille-skolens øverste etage på Fredericiavej. Senere flyttede Per Iversen ud på Christiania og tog navnet Løvetand.

Det var forøvrigt Per Iversens kone Lise, der tog initiativet til at starte Lilleskolen i Romerhusene.

Poul Schouboe boede Hauchsvej9. Hos Utzon arbejdede han og Birger Schmidt på Fredensborghusene, og senere deltog de sammen i forskellige arkitektkonkurrencer. De vandt en stor konkurrence om udbygning af Nørretranders ved Aalborg, og oprettede tegnestue deroppe 1965-70, hvorefter Birger Schmidt vendte tilbage til Helsingør, medens Poul Schouboe blev i Jylland

Jacob Kielland-Brandt (BV3) og Mogens Prip-Buus (CP13) rejste med til Sidney. - Jacob kom senere tilbage og han bor som bekendt fortsat i huset på Baggesensvej. Prip-Buus blev tiden ud i Sidney og bosatte sig siden i Frankrig. - Det er ham der lige nu er i færd med at skrive en bog om Romerhusene og Fredensborghusene

Helge Hjertholm(HD10) var norsk og en af Utzons betroede medarbejdere. Efter sin indflytning var han meget aktiv med udarbejdelsen af den første 'Grønne Plan' efter Utzons anvisninger.

Han tog ikke med til Sidney fordi han havde vundet en kirkekonkurrence og satsede på at byggeriet skulle virkeliggøres. Dette blev imidlertid ikke til noget, og han rejste senere tilbage til Norge.

En del af romernes første generation - og ikke mindst arkitekterne - fik en vis indflydelse på færdiggørelsen af deres respektive romerhuse. - Flere øgede havemurene og lukkede gårdhaven. - "Gårdhaven bør være lukket", siger Birger Schmidt, "for jeg finder at det er meningen med et 'atrium' at

man skal være helt ugenøret". -

Skovboe inddrog lige fra starten garagen i boligen, og han fik godkendt og udført et muret udhus på facaden mod Hauchsvej og et supplerende vindue i værelset for enden af stuen. -

Hjertholm anlagde en umådeligt æstetisk gårdhave med bålplads og helt lav havemur, således at haven gik i ét med det omgivende terræn (se foto i den store bog om Utzon (side 90) /red). -

Arkitekternes gårdhaver blev belagt med murstensklinker i petringformat. Sådan var det gjort i prøvehuset, og det var meget oppe i tiden. -

Når man havde råd fik man lagt klinker eller 'svineleje-teglsten' på gulvet i indgangen og andre dele af huset. -

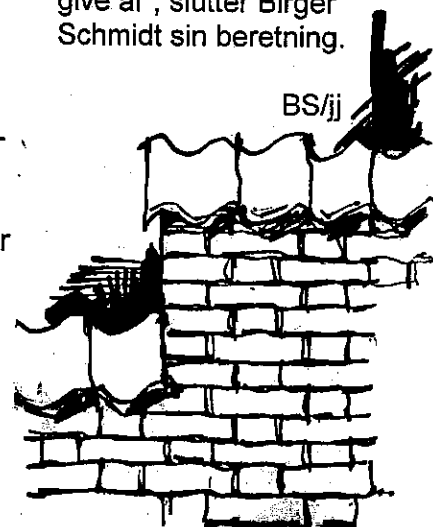
Indvendige dækbrædder over vinduerne, dørindfatninger og fodlister fik de leveret i ubehandlet træ. - Sådan kunne arkitekter lide det på den tid.

"Det var nu ikke fordi det altid var lige let at få sine ideer gennemført", fortæller Birger Schmidt, - "byggeriet

kørte med meget stramt økonomi, og mange af detaljerne blev overhovedet ikke bestemt af arkitekten men af håndværksmestrene for at holde budgettet". - Således kender vi historien om at der kom en sprosse i det store vinduesparti fordi mindre glasstørrelser sparede penge, og flere rammer i de små vinduer blev 'skarret' sammen af stumper for at spare træ. -

Snedkermesteren var "en hård nitte". Han blev 'muggen' over at have glemt en aftale m. Birger Schmidt om at levere de indvendige dækbrædder i ubehandlet træ. Han havde grundet dem til maling, og da Birger Schmidt protesterede hævlede han dem af i stedet for at levere nye.

"Der var ikke noget at give af", slutter Birger Schmidt sin beretning.



Som arkitekt har Birger Schmidt arbejdet hos Utzon. Man kunne tro, at det var grunden til at han kom til at bo i Romerhusene, men sådan er det ikke, for huset købte han først, og ansættelsen kom bagefter. Birger Schmidt fortæller her om sin vej til Kingosvej 95.

"Efter min afgang fra Kunstakademiet i 1959 så jeg ved et tilfælde en artikel om Romerhusene i Helsingør, - det var i BilledBladet".

"Det var noget helt nyt, og jeg tog derop for at se Prøvehuset og byggeriet, der var igang".

"Det Så vældigt spændende ud, og det fristede at man kunne købe et hus for 35.000 kr med en udbetaling på 500 kr. - Men det blev jo i virkeligheden en del dyrere end angivet på papiret".

"Advokat Asger Berning var administrator for byggeriet, og han oplyste, at jeg kunne få et hus med det samme! - Jeg skulle imidlertid af-tjene et års værnepligt ved civilforsvaret, og jeg måtte derfor bede om at få det sidste hus, når det blev færdigt. Så var jeg naturligvis ikke så interessant for Berning, men aftalen kom i stand med advokatfuldmægtig Henning Andersen på Bernings kontor.

Jeg lånte de 500 kr til udbetalingen af min far og stod nu som den forventningsfulde ejer af hus nr 60, Kingosvej95"

"Ved civilforsvaret fik jeg lejlighed til at tage kørekort til både stort og småt", fortæller Birger Schmidt, "- og da

kørelæreren var med på det, gik øvelsesturene ofte til Helsingør. - På den måde kunne jeg følge med i byggeriet, og det indebar at jeg fik mulighed for at aftale diverse ændringer med håndværkerne. For eksempel gav jeg murerne en kasse øl for at få ændret have-muren! Det var en af de ting bygherren havde sparet på for at få økonomien til at hænge sammen".

Ved civilforsvaret traf Birger Schmidt forøvrigt Ib Kvolsbjerg, som ligeledes blev en af Romerhusenes første generation. - Ib Kvolsbjerg var netop færdiguddannet som lærer, og han skulle finde noget at bo i efter tjenesten. Han tog med til Helsingør for at se på husene, og han kom til at bo Hauchsvej nr 13.

Senere blev IbKvolsbjerg den første leder af Helsingør Lilleskole, som startede med tre klasser - én klasse i hver af tre romerhuse - før skolen fandt blivende sted på Fredericiavej.

"Selv flyttede jeg ind i 1960", fortæller Birger Schmidt. "Det hele var ganske primitivt. Gårdhaven var ikke anlagt, og det omgivende terræn var fyldt med byggeaffald. - Kingosvej var en grusvej, og den-

gang lå den forresten ca 1.20 meter lavere end i dag hvor terrænet falder ind mod husene".

"En morgen vågnede jeg ved at min gårdhave var fuld af mennesker, der var marcheret direkte ind gennem den åbne port. - Nysgerrige havde overhovedet ingen opfattelse af at man var i et beboet område. - Senere fik jeg råd til en vippeport, ligesom alle øvrige romere fik det i løbet af de første år".

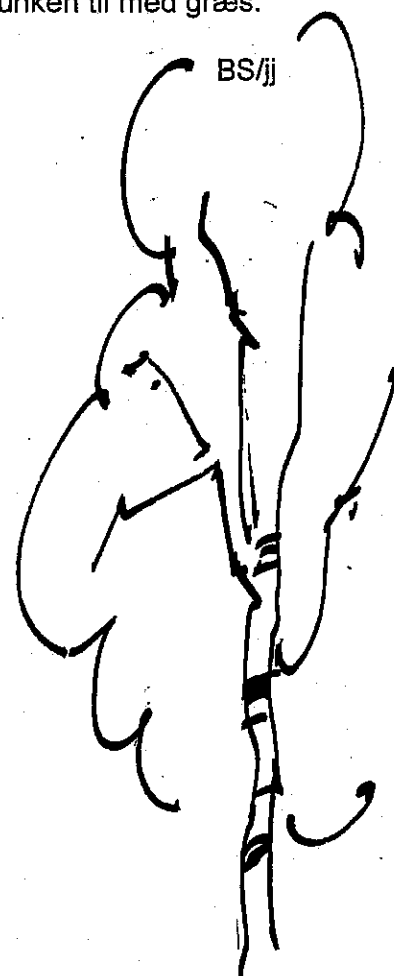
"Med tiden fik vi hver for sig indrettet os i vores boliger og gårdhaver, og sammen tog vi fat på fællesarealet", fortæller Birger Schmidt "det skete for en stor dels vedkommende lokalt og efter hvordan man indbyrdes kunne komme overens om det". -

Birger Schmidt tog sammen med Ib Kvolsbjerg fat på Lunken, hvor de gravede en grøft som afdræning mod Søen. Herefter blev hele Lunken revet og rensset for sten og murbrokker, og brokkerne blev fyldt i grøften.

Tilladelse fik man til at hente gratis træer i skoven. De blev afhentet i lastvogn og plantet ud forskellige steder på området. "Lunken blev

fra starten plantet helt til med birketræer", fortæller Birger Schmidt

Til sidst såede Ib Kvolsbjerg og Birger Schmidt Lunken til med græs.



NATURGENOPRETNING af SØEN.. FÆLLESFORSIKRINGEN

Om Søens tilstand og muligheden for en sørestaurering.

I efteråret blev vores sø besigtiget af amtsbiolog Helle Utoft Rasmussen fra Frederiksborg Amt, Landskabsafdelingen. Hun anbefalede os at få søvandet analyseret for indhold af næringsstoffer (fosfor/kvælstof).

En vandprøve er nu blevet analyseret af Milana (levnedsmiddellaboratoriet), og resultaterne viser, at der er basis for at gå videre med en egentlig restaurering af søen i form af at bortfiske såkaldte skidtfisk.

Det springende punkt er om indholdet af næringsstoffer og især fosfor er tilstrækkeligt lavt til at det kan svare sig. Er det ikke det, vil søen hurtigt vende tilbage til den kedelige og noget grumsede tilstand, den har nu.

Anbefalingen er, at indholdet skal være under 50-100 mikrogram fosfor per ml vand, og

analysen viste at indholdet i november var 52 mikrogram.

På den baggrund vurderer både Helle Utoft Rasmussen og Fiskeøkologisk Laboratorium at det er værd at bortfiske en del af de mange skidtfisk, bl.a. skaller, ligesom det muligvis vil kunne svare sig at udsætte nogle rovfisk, f.eks. gedder. Der ved skulle vi i hvert fald i en årrække kunne få en mere klarvandet sø, med mere varieret fisk- og fuglefauna.

Næste trin vil være at få udført en fiskeundersøgelse for at få klarlagt hvilke fiskearter, der er i søen.

På den baggrund kan der så tages stilling til hvilke fiskemetoder, der skal bruges for at iværksætte et egentligt fiskeoptag.

Fiskeoptaget vil kunne finde sted allerede i foråret, og det vil koste i alt ca 22.000 kr.
Søudvalget
/Paul Paludan-Müller

På julemøde 27.nov.03 orienterede Lov-udvalget om et foreliggende tilbud på en fælles forsikring for bygninger, bestyrelsesansvar og fællesarealer (rør og ansvar).

Fordelen ved en fællesforsikring er især prisen som er 1790 kr/år/medl for al den fornødne forsikring.

Ulempen er især, at det aktuelle forsikringstilbud (Danica) reducerer erstatning for skader på skjulte rør (gulvvarme) med 50% pga. rørens alder.

En vejledende afstemning på julemødet viste at halvdelen af deltagerne fandt det rimeligt at fortsætte arbejdet på en fælles forsikring. Den anden halvdel ønskede arbejdet standset bl.a. fordi flere fandt deres nuværende, individuelle forsikring mere betryggende.

Udvalget finder at Danica under forhandlingerne har vist stor forståelse for forholdene

i og omkring Romerhusene men det skuffer at den tilbudte forsikring indeholder klausulen om alderbetinget reduktion af erstatning for rørskader.

På bestyrelsens vegne søger udvalget nu at afrunde forhandlingerne med selskabet og at tilvejebringe et grundlag for en endelig afgørelse

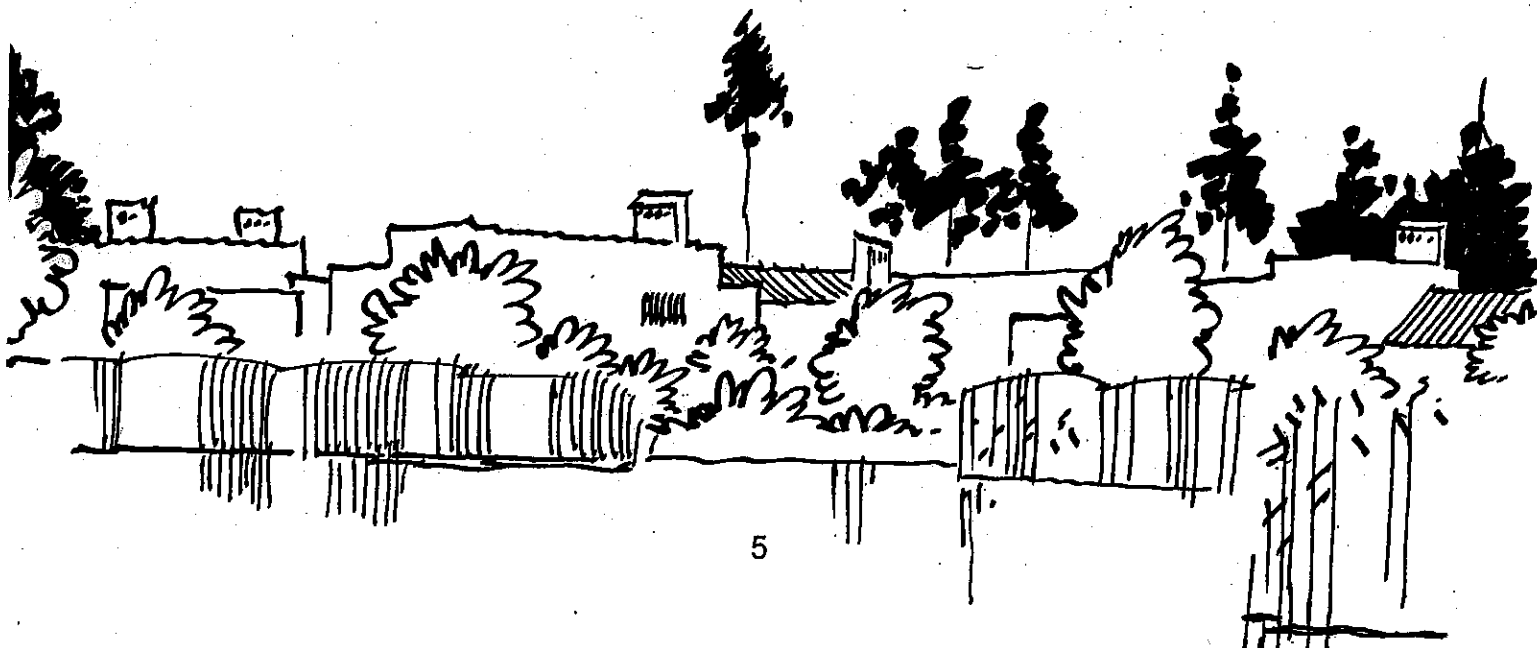
I den forbindelse skal 3 muligheder undersøges:

1) Hvordan vil det allerede foreliggende tilbud påvirkes af en mindre tilslutning, - f.eks. 50%?

2) Hvilket alternativ findes med fuld dækning for skjulte rør, dvs uden afskrivning pga alder?

3) Hvad koster en nødvendig fælles grundejerforsikring (dvs. erhvervsforsikring) + bestyrelsesansvarsforsikring, hvis anden fællesforsikring ikke vinder tilslutning?

Nu må vi snart have en ende på denne sag. /jj



DGU FORÅR 2004

Udover de løbende opgaver i Det grønne Udvalgs regi, såsom græsslåning, fældninger og plantninger, har vi selv sagt andre aktiviteter på bedding.

Først og fremmest forestår renoveringen af Hauchsvej. Entreprenør bliver J. Berner Pedersen og han har lovet at udføre arbejdet mellem påske og 1. maj.

Forinden vil han forespørge de enkelte ejere på vejen, om der er arbejder ved flisestier som man måtte ønske at han skal udføre. -

Såningen af græsset samt plantingerne skal vi selv stå for, og det kan vi passende lade indgå som en del af arbejderne i forårets arbejdsweekend.

Som anden opgave til forårets arbejdsweekend foreslår vi i DgU at renovere søhegnet.

Ved nærmere eftersyn ses, at hegnet trænger: trådnettet hænger sine steder, og stolperne er ved at rådne. Og hvad sidstnævnte angår, er det ulig lettere at trække een hel stolpe op end to halve.

Arbejdet skal lægges tilrette som én løbende proces, så indhegningen hele tiden er intakt.

Skulle vi ikke nå at blive færdige, kan vi blot gå videre næste forår.

Endelig vil en passende opgave for forårets arbejdsweekend være at male det nu udvidede og ombyggede skur, - eller hvad vi nu skal kalde det, for ærlig talt: man kan da ikke kalde den flotte bygning noget så tarveligt som et 'skur'. - Har nogen et godt navn?

DgU
/Poul Kjær Mortensen



DRÆN CP 33-41

Dræning af skrænten nord for Holger Drachmannsvej skal bortlede nedsivende vand før det når husene CP33-41

Drænet udformes som en stenfyldt rende med et drænrør i bunden, og samtidig er det hensigten at regulere terrænet ud for CP33, således at den oprindelig bakkeform understreges, hvor der idag er en uskøn påfyldning omkring en kloakbrønd. En tjørn ud for CP41 forventes fældet, og kirsebærbevoksningen ud for CP31 renoveres.

Det opsamlede vand skal efter forslaget pumpes til søen.

Julemødet godkendte forslaget og entreprenørens tilbud incl. moms på 97.978 hvortil kommer udgifter til kabel og tilslutning med måler.

Kommunens Tekniske Forvaltning har afvist at føre vandet til kommunens regnvandssystem og anvist til at lede det til Søen.

Tilladelsen afventer at Amtet giver os lov til at grave udløbsrøret frem til søbredden, og det forventes ikke at give problemer.

Fredningsmyndighedernes godkendelse forventes indhentet i forbindelse med det i anden sammenhæng omtalte møde med Ku-AS senere i februar.

Entreprenørens arbejde påregnes udført så betids, at efterplantning og detailregulering kan foretages i forbindelse med forårets arbejdsweekend 1-2. maj.

Drænudvalget/jj

WEBSPEED

Som tidligere omtalt har TDC Kabel-TV besluttet at levere os WebSpeed, så vi via vores TV-kabler kan blive tilkoblet internettet

Man har endnu ikke fastlagt den endelige

termin for installationen men det er fortsat hensigten at det skal ske i løbet af det kommende par måneder.

Vi er i tæt dialog med TDC Kabel-TV og vil vende tilbage, når vi

har nyt om sagen. Vi forventer i den forbindelse at indkalde til et orienteringsmøde, hvor man kan få lejlighed til at høre mere om mulighederne med WebSpeed.

/Henrik Specht

Igen engang blev Julemødet kombineret med en ekstraordinær generalforsamling. - Det er som om romerne ikke kan være sammen uden at skulle træffe store beslutninger. - Sådan skal det naturligvis ikke være hver gang, men det var nødvendigt denne gang, og mødet blev båret af god vilje, saglighed og glæde ved at være sammen.

Referat af mødet er udsendt, men her skal kort sammenfattes:

Vedtægtsændring vedrørende regulering af kanalafgiften var alle enige om. Det var blot en formalitet, der skulle overstås og det blev den. Der påregnes for såvidt ingen regulering af kanalafgiften i indeværende år.

Renovering af Hauchsvej blev vedtaget iht. det udsendte forslag, dvs. med tilføjelse af græsarmring af rabatten foran HV4 og frem til HV2's indgang. Efter grundig diskussion blev det fastslået at individuel parkering og indkørsel/indgang til husene fortsat betales af de respektive ejere. Arbejdet forventes udført mellem påske og 1.maj.

Dræn på nordskrænt CP33-41 blev vedtaget. Formelle godkendelser er ved at blive indhentet hos Kommune og KuAS. Arbejdet forventes udført således at efterbe-

handling af arealet kan foretages på forårets arbejdsweekend.

En pause med selvsmurte snitter og godt humør delte aftenen i 2 dele. Efter pausen gik vi over til den mere orienterende del:

Orientering om fællesforsikringen som iflg. det foreliggende tilbud yder reduceret erstatning for skader på skjulte rør, når rørene er så gamle som vores. Forslaget løb ind i modvind trods stor præmiebesparelse. Flere romere mener at have bedre dækning med deres nuværende private forsikring. Forsamlingen var delt lige mellem tilskyndelse til at fortsætte forhandlingerne og ønsket om at stoppe. Bestyrelsen har nu bedt udvalget afrunde sagen med henblik på en snarlig afklaring.

Renovering af skuret - Der blev orienteret om de seneste initiativer mht opmagasinering af tagtegl og den omstændighed at bestyrelsen har benyttet lejligheden til at få skuret renoveret

Seneste nyt om Web-Speed blev fremlagt, og det allersensede omtales andetsteds her i bladet.

/red

På julemødet 27.11.03 gjorde Helge Henriksen (HV6) opmærksom på at KuAS havde frie midler til rådighed, og at det kunne være en ide at søge om tilskud til renoveringen af Hauchsvej.

Bestyrelsen havde ikke tænkt i de baner fordi klare udtalelser henviser romerne til at søge afdragsfrie lån i stedet for tilskud. Men situationen var speciel, fordi årets beløbsramme ikke var opbrugt.

Bestyrelsen ansøgte i sidste øjeblik, og efterfølgende er der givet mundtligt tilsagn om tilskud til renoveringen!

Det er blot aldeles umuligt at få oplysning om, hvor stort tilskudet er!! -

Vi håber at det lykkes før arbejdet skal gå igang!!! -

Foreløbig tak til Henriksen for det gode initiativ!!!!

bestyrelsen/jj



EJ TILSKUD TIL KINGOSVEJ 99

For et par år siden så det rigtigt galt ud med forsyningen af Nivå-tegl og KuAS vurderede at fremtiden burde baseres på Voldstrup tagtegl.

Tom Nielsen (KV99) fulgte parolen og om lagde sit tag med de nye sten. Siden kom der som alle véd, alligevel nye forsyninger af Nivå-tegl og samtidig standsede produktionen af Voldstrup-tagtegl, fordi stenene viste sig at være skrøbelige.

Efter aftale med Tom Nielsen fandt bestyrelsen det derfor naturligt

at ansøge KuAS om et ekstraordinært tilskud til retablering af taget på KV99 med Nivå-tegl. Det skete tidligere i efteråret, og bestyrelsen mente at have 'en god sag'.

Nu er ansøgningen imidlertid afslået efter måneders venten, og det er sket med henvisning til at Romerhusene har fået tilskud til sine fællesindkøb af tegl.

Bestyrelsen og Bygn.-udvalget har endnu ikke taget stilling til den foreliggende situation.

/jj

UTZON - EN HISTORIE OM GARAGEN

Dette er en tilføjelse til referatet af mødet med Utzon den 7. oktober 03 (RomerNyt-18), idet et spørgsmål er faldet ud om hvad hensigten i sin tid var med romerhusenes garager.

I 1960 var der ikke mange som havde bil, og det må derfor have krævet en overvejelse at forsyne et billigt hus med garage, som kun få havde brug for.

Da Romerhusene blev opført i 1957-60 var pengene små og bilerne få. I virkeligheden skal man helt frem til 1960 før antallet af biler oversteg antallet af heste i den danske trafik. -

Af interviewet med ingeniør Ebbe Langgaard (RomerNyt-16) fremgik desuden at Teknisk Forvaltning accepterede de smalle veje i Romerhusene fordi "folk som boede her næppe fik råd til at køre i bil". -

Var garager udtryk for fremtidshåb og drømme som siden skulle vise sig at holde stik?

Eller var garagen et element i det samlede bygningsanlæg for at få planløsningen til at gå op? -

Den kvadratiske bygningsform giver mulighed for at vende og dreje de enkelte huse i bebyggelsesplanen, og hvis det i den forbindelse var ønsket at de to bygningsfløje var er lige lange, kan dette måske have været en medvirkende årsag til at garagen kom med?

Eller sidste mulighed: - Kom garagen med for at give mulighed for en udvidelse af boligen, som mange romere siden har benyttet sig af? -

I 1957-60 var realkredit endnu ikke indført og byggeri af enfamiliehus blev finansieret ved statslån med faste rammer for omkostningerne. Ifølge støttelovens kap. 4 og 5 kunne lån gives til boliger som overholdt visse økonomiske rammer, men rammerne var fastsat for håndværkerudgifter til det egentlige boligareal, medens garager, carporte, vinterhaver (havestuer) og havemure faldt udenfor rammebeløbet. Der blev derfor i mange tilfælde udvist betydelig opfindsomhed for senere at kunne inddrage disse 'udenomsrum' i boligen. Var det måske det, der lå bag garagerne?

"Romerhusene blev ikke opført med garager, men med porte ligesom en gård på landet," fortalte Utzon, - "garageporten mod vejen har folk selv sat op, og senere har man også lukket mod gårdhaven, men egentlig var det slet ikke det, det drejede sig om. - Et normalt hus i 60'erne kunne man gå rundt om. Det kunne man ikke i romerhusene, for her 'lå haven inde i huset' så at sige. Derfor drejede det sig om at etablere en åben forbindelse mellem det ydre og det indre, og porten var tænkt som sådan en

forbindelse. - Man kunne bruge porten som gennemgang, eller man kunne stille bilen i den eller køre den helt ind i gårdhaven. Eller man kunne lukke porten som garage eller skur eller inddrage den i boligen, - fuldstændig som man ville".

Forøvrigt er det sådan, at de 'porte' som ligger for enden af stuen slet ikke egner sig som lukket garage, fordi facaden her er trukket tilbage således at der ikke er tilstrækkelig længde til en bil.

Endelig er det sådan, at det første hus - prøvehuset CP51 - blev udført med den murede skillevæg i porten ført helt til tag. Det var et krav som myndighederne stillede af hensyn til brandfaren, men man frafaldt det siden.

Af den grund er portens loft hævet i samme hus og der har ved opførelsen været tale om en meget pompøs adgang til den private gårdhave

9.11.03/jj

WINDFELDT

Erik Windfeldt Møller døde den 30. december - 79 år gammel.

Windfeldt var sammen med familien Brinkjensen de allerførste der flyttede ind i Romerhusene. - Straks han så prøvehuset og planerne for byggeriet blev han så begejstret, at han var sikker på, at her ville han bo, og han elskede husene og området resten af sit liv.

Windfeldt var ikke meget for det praktiske, men mere for det seltskabelige, og han fik gode og nære venner blandt hjælpsomme nabo-romere. Desværre havde han den store sorg, at han inden for få år mistede både disse venner og begge sine brødre. Det tog meget hårdt på ham.

Han havde gennem alle årene kontakt med gamle venner og kolleger fra tiden på skolen i Lundegade, men han fik efterhånden svært ved at klare sig selv.

Sygdom gjorde, at han tilbragte de sidste måneder på plejehjem. Først kort tid på Hammershøj og derefter på Birkebo, og på årets næstsidste dag døde han på Helsingør Sygehus.

Æret være mindet om Erik Windfeldt Møller

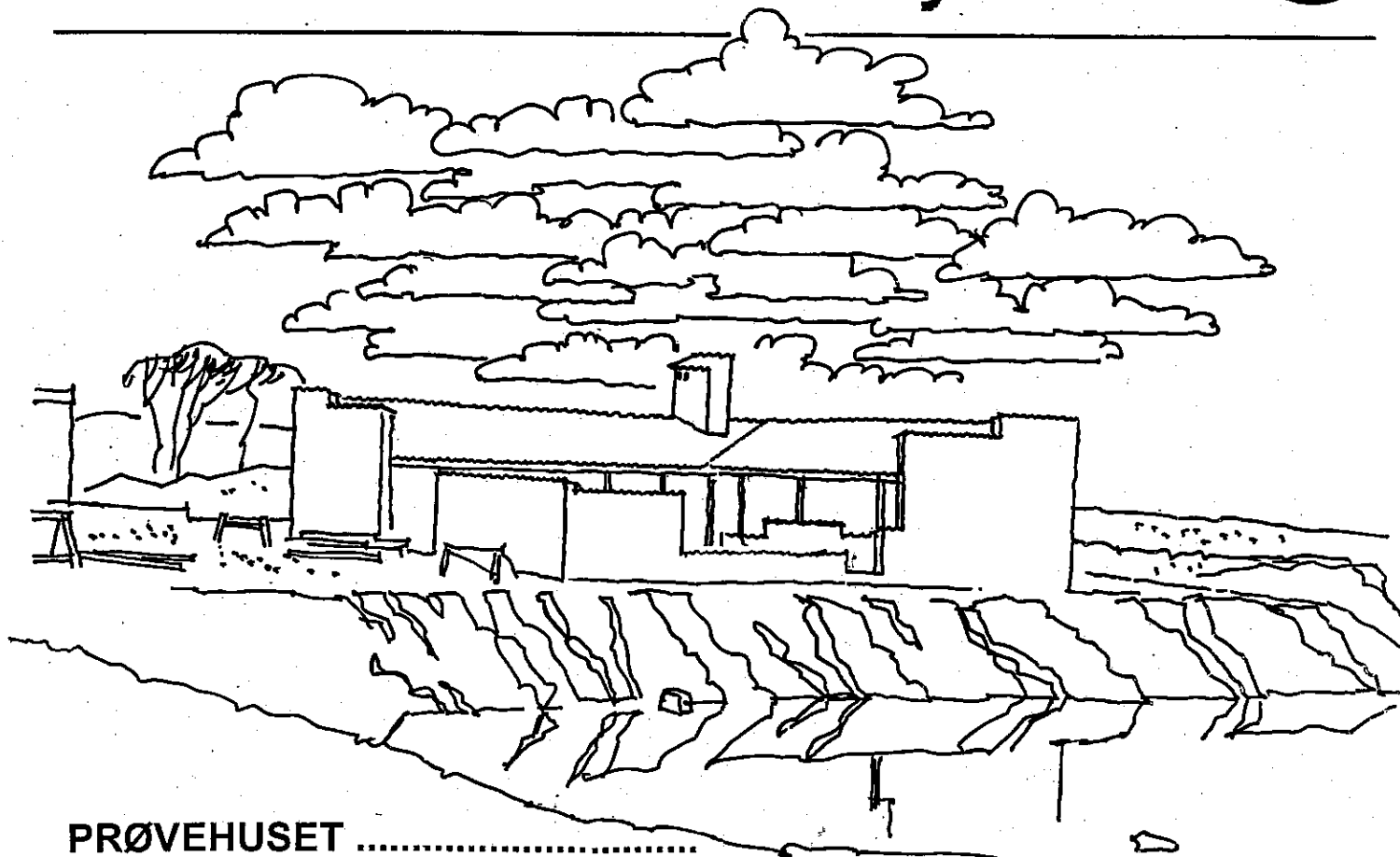
/Erik Skov



februar 2004

RomerNyt

19



PRØVEHUSET

En ny bog om Romerhusene og Fredensborghusene er under udarbejdelse. Forfatteren er Mogens Prip Buus og udgiveren er Torsten Bløndal. Det er allerede omtalt i tidligere numre af RomerNyt.

Forskelligt materiale er fremskaffet til udgivelsen, og i den forbindelse er nogle gamle og nye fotos også kommet ind på Romerlaugets efterhånden omfangsrige hjemmeside.

Et af billederne viser Prøvehuset (CP51) medens området endnu henlå som byggeplads. Det billede er gengivet som tegning herover.

Prøvehuset var et enestående hus for sin tid, og Romerhusene er for så vidt stadig enestående både som huse og som bebyggelse.

I 1957 lå Prøvehuset alene og repræsenterede dansk håndværk, sydlandsk inspiration og en helt ny måde at tænke bolig på. Meningerne i byen var delte, men det fortælles at 17 huse blev solgt allerede første weekend, hvor salget åbnede. De første romere var entusiastiske, men samtidig berettes om nogle meget skrappe første år.

Fagfolk og nysgerrige strømmede til, og det gør de jo stadig.

Efterfølgende gik det grumme galt for Prøvehuset. Vand i et slaggelag under gulvet tærede varmerørene, og en besynderlig installation måtte udføres med radiatorer over vinduerne i dette ene hus. Siden er huset blevet særdeles nedslidt i årenes løb, og først nu, hvor det er overtaget af Lise Gadegaard, får det den helt store tur med nyt gulv, nyt varmesystem og meget mere. Lise Gadegaard flytter ind i løbet af foråret, og vi ønsker tillykke med dette historiske hus og en helt enestående beliggenhed.

Til beroligelse blev slaggelaget under gulvet ændret til singels i alle de efterfølgende romerhuse.

På billedet ser man at skrænten falder stejlt lige ned til søen. Søstien er ikke lavet endnu. Hegnet er der næppe nogen der har tænkt på, og alt omkring huset ligger endnu som leret mark. /red