

ROMERHUSENE

Vejledning i bevaring og vedligeholdelse af Romerhusene i Helsingør
Udarbejdet for Kulturstyrelsen, Center for Kulturarv og Arkitektur

Indhold

	Indledning	5
1.0	Romerhusenes tilblivelse	7
2.0	Bebyggelsen i landskabet	11
3.0	Beskrivelse af de oprindelige romerhuse	15
3.1	Romerhuset set udefra	15
3.2	De fire hustyper - rumdisponering	27
3.3	Detaljer og overflader	31
3.4	Fredningsværdier	37
4.0	Tilbygninger	43
5.0	Vedligeholdelse	49
6.0	Retningslinjer for ændringer	51
6.1	Bebyggelsen som helhed	51
6.2	Tag, facader og havemure	53
6.3	Tilbygninger	55
6.4	Terrændæk og vægge	57
6.5	Køkken og bad	61
6.6	Detaljer og overflader	63
	Litteratur	73



Indledning

Nærværende vejledning i bevaring og vedligeholdelse af de fredede Romerhuse i Helsingør er udarbejdet af Varmings Tegnesteue i efteråret/vinteren 2011/2012 for Kulturstyrelsen, Center for Kulturarv og Arkitektur.

Vejledningen er udarbejdet som et fælles redskab for Romerhusenes ejere og Kulturstyrelsen i forbindelse med sagsbehandlingen vedrørende ombygningsarbejder. Den erstatter *ikke* en ansøgning til Kulturstyrelsen, og der skal således fortsat søges om tilladelse til alle ombygningsarbejder ud over almindelig vedligeholdelse.

Romerhusene er tegnet af arkitekt Jørn Utzon og opført over tre etaper i årene 1957-61. Huse og omgivelser er fredet i 1987.

Et arkitektonisk værk som Romerhusene er skabt og tænkt som en helhed fra stor til lille skala og Jørn Utzon har sat sit præg på hver enkelt detalje. Dette afspejles i de bærende fredningsværdier der skal findes i husenes indbyrdes placering, det enkle formsprog, den klare planløsning, materialevalget samt I Utzons bearbejdning af funktionelle, rumlige og materialemæssige overgange.

På trods af en stram byggeøkonomi fremstår Romerhusene som en homogen bebyggelse i gode, gedigne, danske materialer og med en meget høj arkitektonisk værdi.

Det er Kulturstyrelsens opgave at sikre, at de ombygninger en ejer af en fredet ejendom ønsker at gennemføre, respekterer eller styrker de bærende fredningsværdier.

Vejledningsmanualens udpegning og kortlægningen af fredningsværdier er baseret dels på arkivstudier og dels på registreringer på stedet udført i juli – november 2011. Registreringen omfatter 52 af de oprindelige 60 romerhuse og har haft til formål at fastslå, i hvilken grad husenes oprindelige facadekomposition, rumdisponering, materialevalg, snedkerdetaljer og overflader er bevaret.

I forbindelse med registreringen har det vist sig, at der er flere romerhuse, som ikke længere har de originale bygningsdele, men hvor nyere bygningsdele dels er udført med materialer fra materialelisten og dels efter tegninger, der er godkendt af Kulturstyrelsen. I registreringskemaet går disse bygningsdele under betegnelsen »som anvist«.

I vejledningsmanualen beskrives hvad tankerne var bag opførelsen, bebyggelsens placering i landskabet og de oprindelige romerhuse ude som inde med henblik på at give læserne en større forståelse for både arkitektur og fredningsværdier.

Efterfølgende gennemgås de tilbygninger, som romerhusene har fået over tid. Det viser sig, at der sammenlagt er opført 70 tilbygninger i de 52 registrerede kvadranter.

Afslutningsvis er der udarbejdet et vedligeholdelsesafsnit samt et afsnit omhandlende fremtidige retningslinjer for bygningsændringer. Formålet hermed er at tydeliggøre, hvad der er vedligehold og som ikke kræver en ansøgning til Kulturstyrelsen, og hvad der er bygningsændringer og derfor kræver en godkendelse. Formålet med retningslinjerne er desuden at skabe et udgangspunkt for en dialog mellem ejer og Kulturstyrelse.

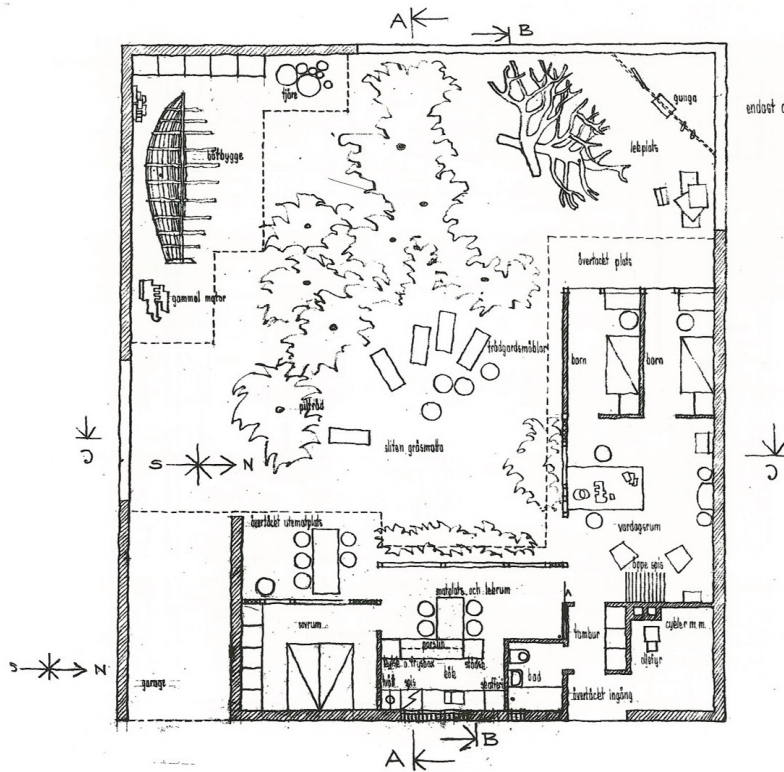
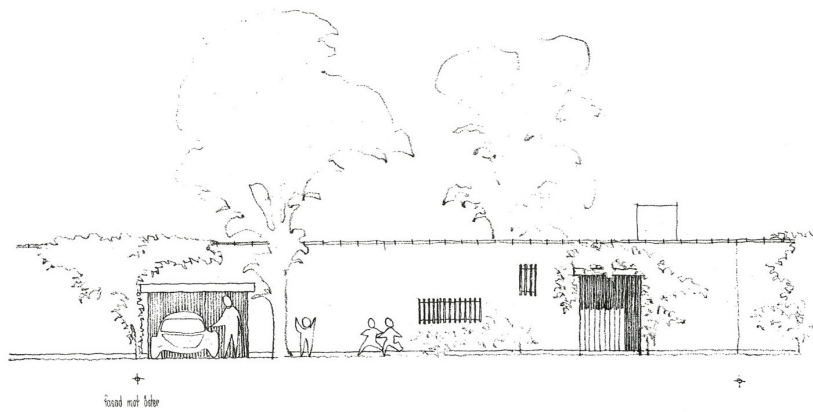


Fig. C
plan i skala 1:200
endast detta hus är ritad i fönstret a. sektion

skånska hustyper 1953
privat

Plan og opstalt 1:250
Utzons bidrag til konkurrencen »Skånske Hustyper«, 1953

1.0 Romerhusenes tilblivelse

I 1953 deltog Jørn Utzon i arkitektkonkurrencen 'Skånske hustyper' og vandt førstepræmien med forslaget 'Privatliv'. Hovedgrebet var at udlægge en kvadratisk byggegrund med en byggezone i kanten således, at selve huset dannede ramme for et gårdrum i midten af byggefeltet. Enkelte elementer såsom indgangsparti, indkørsel og vinduesplaceringer lå fast, men ellers var hensigten at lade de enkelte beboere udfolde sig frit inden for den givne ramme.

Konkurrenceforslaget blev som udgangspunkt ikke realiseret, selv om byggerier med referencer hertil blev opført i Skåne få år senere under stor entreprenørindflydelse og uden Utzons deltagelse.

I efterkrigstidens Danmark var der stor mangel på både penge og materialer. Dette var også tilfældet i Helsingør Kommune, men samtidig havde kommunen et stort behov for at bygge boliger til byens borgere, der overvejende var »skipperne« fra øresundstrafikken og arbejderne fra byens værft, som var Helsingørs største arbejdsplads. Kommunen opkøbte og udstykkede derfor arealer vest for Helsingør. På disse nye byggegrunde opførtes der dels ejerboliger og dels andelsboliger – den sidste type stod den nydannede Andelsforening Kingo for.

Utzon, vis far i en årrække havde arbejdet ved Værftet, fattede interesse for disse nye udstykninger og den målgruppe udstykningerne var tiltænkt. Han så ligeledes en mulighed for at komme til at arbejde videre med principperne for gårdhavehusene fra Sverige. Utzon allierede sig med advokat Asger Berning og sammen fik de overbevist Helsingørs borgmester Sigurd Schytz om, at projektet med gårdhavehuse udlagt frit i terrænet kunne opføres i gode gedigne materialer og for få midler.

Fra myndigheds side blev det besluttet, at Andelsforeningen Kingo skulle være bygherre på projektet. Men da der var loft over, hvor mange udlejningsbyggerier en andelsforening kunne bygge om året og da dette loft var nået, skulle husene bygges som ejerboliger.

Det kan undre, at en andelsforening skulle være bygherre, når boligerne blev bygget til videresalg. Men i virkeligheden stemte andelstanken om fællesskab og solidaritet fint overens med Utzons

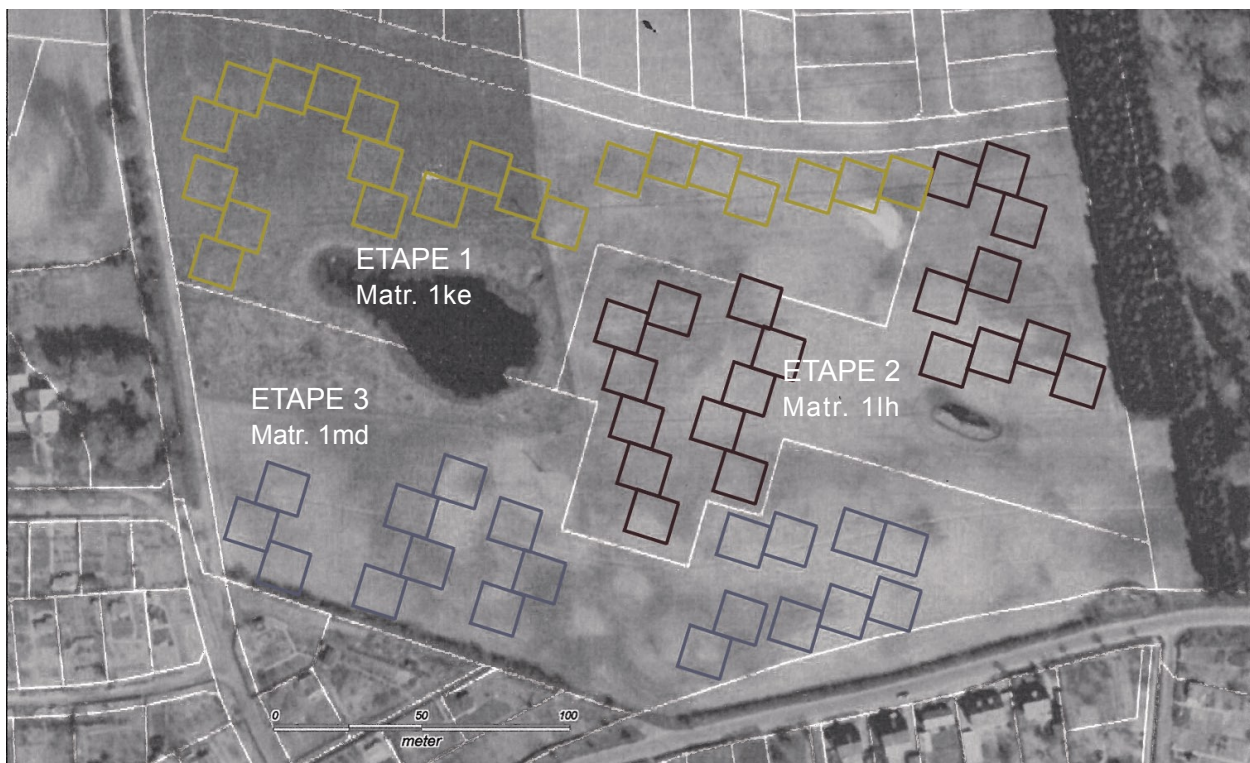
ønske om at skabe et anlæg, hvor den private zone var gårdhavehusene, mens alle øvrige arealer blev udlagt som fælles arealer – et ønske, der brød med den gængse boligopfattelse, hvor hus, have og hæk definerede den enkeltes matrikel/privatsfære.

I tiden efter 2. verdenskrig gav staten støtte til byggerier i form af favorable 60-årige statslån. Romerhusene kunne alene opføres, hvis de blev finansieret v.h.j.a. disse statslån. For at være berettigede til et statslån måtte et hus kun have en vis størrelse og koste et vist beløb »byggesummen måtte i 1957 ikke overstige 39.000 kr. for selve boligen, som ikke måtte være på mere end 85 m²« (GLÆDEN ved at bo s. 16). Samtidig blev der stillet krav til såvel indretning som byggeteknisk standard.

I den svenske konkurrence var gårdhavehusene på 20 x 20 m, men i Helsingør blev dette reduceret til 15 x 15 m. Utzon ønskede en husstørrelse på 100 m² – dvs. 15 m² for meget i forhold til statslånskravene. Men ved at betragte garagen og fyrrummet som birum lykkedes det at komme ned på de 85 m².

Det økonomiske loft på 39.000 kr. blev overholdt ved at planlægge et rationelt byggeri (f.eks. minimal rørføring), ved at vælge billige, men anerkendte løsninger (f.eks. enkelt lags glas og forsatsramme i stedet for termoglas) og ved at spare på materialerne, hvor dette kunne lade sig gøre (f.eks. havemuren). På trods af det økonomiske loft havde Utzon stadig fokus på at bygge et grundhus med gode og gedigne materialer, hvor de elementer, der var sværest at skifte ud – f.eks. gulvvarmen, blev prioriteret frem for f.eks. overfladerne og inventar. Derfor var der også elementer, der udgik af projektet, men som køberne kunne vælge til alt efter den enkeltes økonomi. Der var her bl.a. tale om tilvalg af tapet i stedet for pudsede vægge, fliser i badeværelset, kork i stedet for linoleum og oliefyr i stedet for koksfyre. Herudover kunne man også vælge inventar, f.eks. badekar og garageport.

Dels for at sikre, at det stramme budget kunne holde og dels for at sikre, at der var købere til denne form for bolig, opførte Utzon et prøvehus (Carl Plougs Vej nr. 51). Prøvehuset (og den øvrige bebyggelse) fik hård kritik fra lokalsamfundet: »Lokalt var kritikken

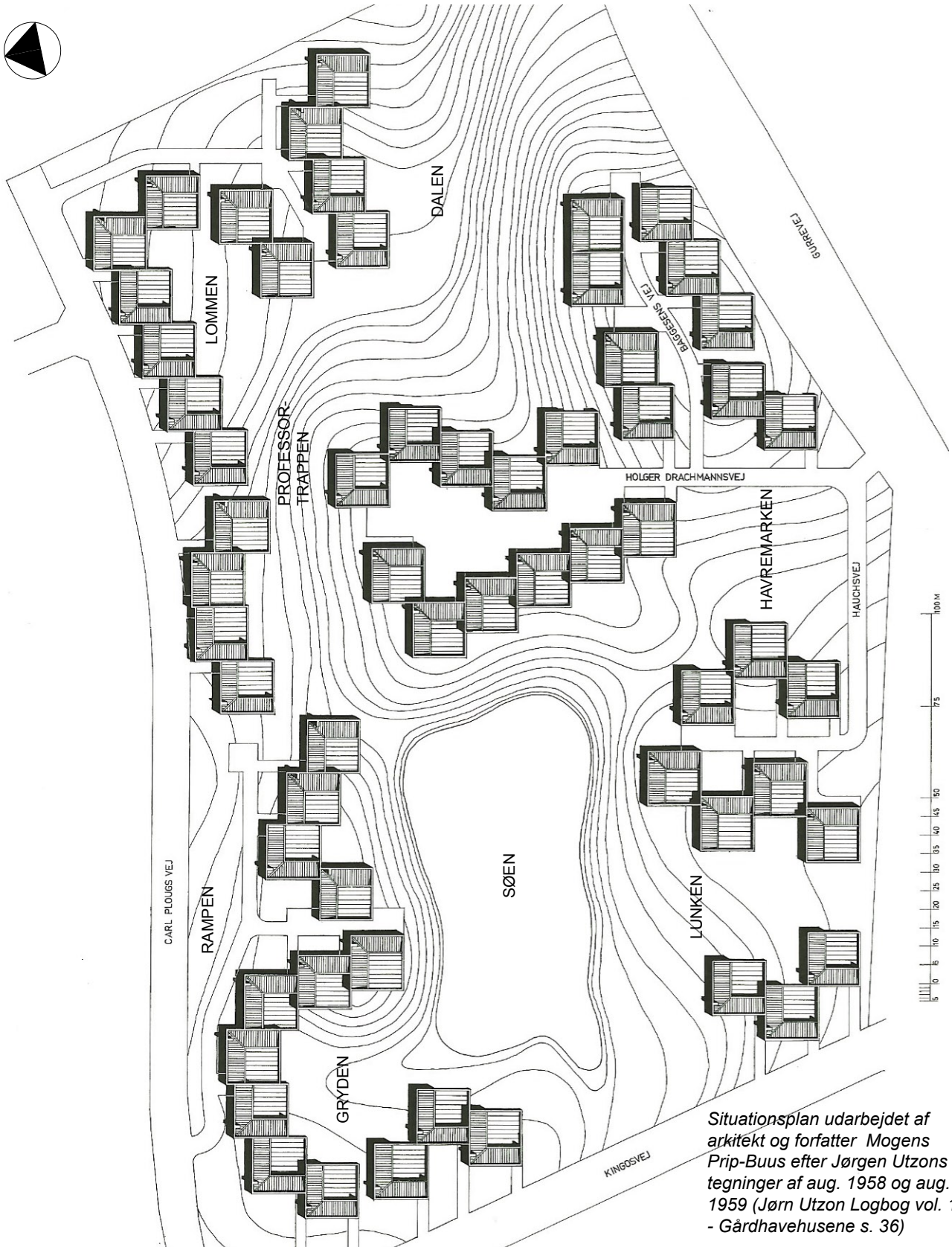


Matrikelkort før opførelsen af Romerhusene med angivelse af de 60 huses fremtidige placering på matriklerne. De tre matrikler svarer til romerhusenes etapemæssige opførelse.

af den særprægede bebyggelse voldsom. Folk kunne ikke lide at der var tremmer for vinduerne, og »fængsler«, »fæstninger« og »hestestald« var nogle af de karakteristikker, som blev anvendt...« (GLÆDEN ved at bo s. 43)

På trods af den hårde modstand, viste især den yngre generation interesse for prøvehuset og i 1957 påbegyndtes byggeriet af de 60 huse. Opførelsen foregik i tre etaper, og det samlede byggeri stod færdigt i 1961.

De første ejere blev som forventet arbejderne ved værftet og skipperne ved Helsingør-Helsingborg overfarten, men bebyggelsen tiltrak også andre faggrupper fra hele københavnsområdet, heriblandt arkitekter, lærere og social- og sundhedsarbejdere. Med få undtagelser var der tale om unge familier med børn og en så lav indtægt, at de var berettigede til det 60-årige statslån.



Situationsplan udarbejdet af arkitekt og forfatter Mogens Prip-Buus efter Jørgen Utzons tegninger af aug. 1958 og aug. 1959 (Jørn Utzon Logbog vol. 1 - Gårdhavehusene s. 36)

2.0 Bebyggelsen i landskabet

Som tidligere omtalt brød Utzon med den sædvanlige matrikelstruktur, hvor hvert hus har egen have. På den 6 hektar store grund udlagdes 60 gårdhavehuse med eget privat gårdrum, mens de tilbageblivende arealer skulle være fælles. De 6 hektar grund fordeler sig på tre større matrikler svarende til de tre udførelsesetaper.

Romerhusene ligger umiddelbart vest for Helsingør bymidte og afgrænses udadtil af tre veje – Carl Plougs Vej, Kingosvej og Gurrevej: »Tre veje langs nord, vest og syd giver adgang til bebyggelsen, der mod øst fortsætter i Montebelloskoven.

Den lidt befærdede Carl Plougsvej på nordsiden giver direkte adgang til 9 huse, med en stigende antenne [stikvej] til 9 højereliggende huse i det nord-vestlige hjørne, og en indføring af vejen mod Montebelloskoven for 7 huse mod øst.

Den mere befærdede Kingosvej mod vest giver direkte adgang til 8 huse.

Mod syd ved den stærkt trafikerede Gurrevej er skabt en tilkørsel, der giver adgang til 3 interne veje, Hauchsvej med 7 huse, Baggesensvej med 7 huse og den midterste Drachmannsvej, der med sine 13 huse og grusbelagte forarealer er udformet som et landsbytorv, der deler bebyggelsen i 2 områder, Søen og Dalen.« (Jørn Utzon Logbog vol. 1 – Gårdhusene s. 49).

Romerhusene er sammenbyggede i mindre grupper og ligger som kæder i et bakket landskab. De er lukkede udadtil, men åbner sig op mod fællesarealerne, der udover områderne Søen og Dalen tæller lokale stednavne som Rampen, Gryden, Lunken, Havremarken, Lommen og Professortrappen.

Det har langt hen ad vejen været muligt at bevare og understøtte det oprindelige landskabs karakteristika, men helt at undlade en bearbejdning af landskabet har dog ikke været muligt: »Ideen var, at lade bebyggelsen følge og understøtte den oprindelige topografi, og det kan derfor overraske, at også terrænet måtte bearbejdes for at se 'naturligt' ud, men et sted blev en top fjernet for at give udsigt, og et andet sted blev terrænet afgravet for at undgå for store spring mellem de sammenbyggede huse.« (GLÆDEN ved at bo s. 22).

På grund af romerhusenes kvadratiske udformning var det muligt at bygge flere huse sammen og dermed skabe nye, bevidste rumligheder. I »Arkitektur« omtaler arkitekt og redaktør Poul Erik Skriver de bybygningsegenskaber, der netop fremkommer ved denne disponering: »Gårdhustypen er et kvadratisk element, hvor boligen danner to sider i en vinkel, og skærmure danner de to modstående sider. Dette element er i besiddelse af fremragende bybygningsegenskaber. En kæde af disse huse kan smidigt tilpasses terrænet og optage både vertikale og horisontale forskydninger [...] I kuperet terræn kan man med denne bebyggelsesform bevare og understrege de mest karakteristiske landskabelige træk.

De nævnte egenskaber ved gårdhuselementet gør det tillige muligt at skabe typiske byformer, gaderum, torve, bygrønninger og gårdrum. I modsætning til det normale villakvarter bliver byen fuld af kontraster og oplevelsesmuligheder. Man får by og land. I Jørn Utzons udformning er det yderligere understreget ved en udpræget bysilhuet. Gavle, tage og skorstene tegner sig i en bevæget, men rytmisk bunden kontur mod himlen eller skovens rolige baggrund.« (Arkitektur 1959, no. 6, s. 201-202)

Husenes kontur skaber altså sit eget fine landskab af gavle, tage og skorstene. Den kompositoriske placering af gårdhusene i forhold til hinanden skaber også oplevelsesrige gadeforløb. En vej går ikke bare lige ud, husene forskydes i forhold til hinanden og tvinger vejen til at dreje. Enkelte steder i gadeforløbet er der et hul i kæden af huse – et indrammet kig til Dalen, Søen eller en sti, der fører et helt tredje sted hen.

Med den klare ydre afgrænsning, de karakteristiske gadeforløb og den rytmiske placering af murværk og tage er det lykkedes at skabe en oplevelse af en veldefineret landsby - Romerhusene har endda det traditionelle gadekær (Søen). Denne karakter understøttes af den oprindeligt sparsomme belysning: »Den intime landsby karakter understreges af Utzons oprindelige behandling af adgangsvejenes belysning. Udover de kommunale veje, oplyses disse kun ved nedadvendte loftslamper i nicherne for indgangsdøre og i alt 7 'Herninglamper' placeret kritiske steder. 'Man skal kunne se månen og stjernerne'.« (Jørn Utzon Logbog vol. 1 – Gårdhusene s. 62).



Husenes individuelle placering i det kuperede terræn forstærker siluetten med op- og nedtrappende gavle, tage og skorstene.



Fællesarealerne blev anlagt med meget få midler og stor opfindsomhed. Med Utzons oprindelige tanker som udgangspunkt og romernes indsats har anlægget i dag bevaret sin landsbykarakter med fyrretræsbeplantningen ved adgangsvejene og en »blødere« beplantning i fællesarealet og ved »gadekæret«.

Utzon fik hjælp fra havearkitekt Jørn Palle Schmidt til at planlægge beplantningen af fællesarealerne, hvorimod det var den enkelte ejer selv, der stod for indretningen af gårdrummene. Ved byggesagens afslutning bestod gårdrum og fællesarealer primært af jord og murbrokker, og hele anlægget bar præg af at have været en byggeplads. Havearkitekten fik 5.000 kr. til at anlægge fællesarealerne. *»Det var alt, hvad byggeriet kunne udrede, og et beløb som var helt uden forhold til de tre kr. pr. m², som var sædvane for den slags arbejde.«* (GLÆDEN ved at bo s. 22). Men selv om pengene var små, var opfindsomheden stor. Det lykkedes ingeniør Ebbe Langgard at skaffe små skovfyr og enkelte ege-træer til meget få penge. Disse blev plantet foran husene ved adgangsvejene. Jørn Palle Schmidt tog sig derefter af at forme det øvrige areal. Pengene rakte alene til såning af græs samt enkelte pil, el og hvidtjørn omkring søen og andre udvalgte steder.

Efter indflytningen nedsatte romerne et grønt udvalg som fremover tog sig af beplantningen. Det grønne udvalg lod sig stærkt inspirere af Utzons oprindelige

tanker. Bl.a. den tætte bevoksning mod de kommunale veje og de karakterskabende rum såsom skabelsen af et torv er ført ud i livet: *»Udvalgets første Plantevejledning forelå i 1961. Den udstak retningslinier for bebyggelsen som helhed og beplantning omkring gårdhaverne. Udgangspunktet var Utzonz ide med fyrretræer i bebyggelsens yderkant [...] Andre forskrifter drejede sig om, at bebyggelsens veje skulle have hver sin karakter ved at blande fyr med lærk og birk.«* (GLÆDEN ved at bo s. 67-68) *»På Holger Drachmanns Vej midt i bebyggelsen ønskede Utzon, at fyrretræerne skulle stå på en bund af perlesten for at danne en torveagtig karakter, som adskilte sig fra de græsklædte arealer foran de øvrige huse.«* (GLÆDEN ved at bo s. 25)

Da Utzon valgte sin byggegrund lå størstedelen af området hen som markjord, men som økonomien i løbet af 60'erne begyndte at blomstre og udstykningerne tog fart, blev området mere og mere udbygget. Alligevel har Romerhusene formået at bibeholde sin særegne karakter af landsbysamfund udlagt i et stykke dansk naturlandskab.



Mod adgangsvejene fremstår de høje facademure med få, dybe huller i murværket meget lukkede og afvisende.



Med store vinduespartier og lave havemure mod gårdhaven og fællesarealerne åbner huset sig op og lukker naturen ind.

3.0 Beskrivelse af de oprindelige romerhuse

3.1 Romerhuset set udefra

Bebyggelsens 60 gårdhavehuse er opført i gule mursten med gule vingefalstagsten på tag og som afslutning på alle teglmure. Hvert gårdhavehus består af et kvadrat på 15 x 15 m.

Kvadratet afgrænses til alle sider af teglmure i forskellige højder – nogle steder høj og andre steder lav – afhængigt af den bagvedliggende funktion. Da kvadraterne er bygget sammen i kæder og samtidig optager niveauforskellene i terrænet, er det ikke kun indenfor det enkelte kvadrat, at man oplever op- og nedtrappinger af murværket. Denne op- og nedtrapping opleves også kvadraterne imellem.

Kvadraternes indbyrdes op- og nedtrapping forstærkes desuden af at soklen også er udført i en gul mursten, hvorfor der ikke er en synlig overgang mellem sokkel og det øvrige murværk. Facaderne bogstaveligt talt vokser op af terrænet, nogle steder er et kvadrat endda bygget ind i terrænet, hvorved denne virkning øges yderligere. Men også skorstenene, der er udført i samme mursten som facaderne og vis ene side ligger i flugt med facadeplanet, bidrager til oplevelsen af en bebyggelse med store murflader i varierende højder.

Hvert kvadrat er bygget op omkring et gårdrum, der afgrænses mod nord og mod øst/vest af beboelsesfløje og mod de to øvrige sider af havemure. Beboelsesfløjene, der er placeret mod adgangsvejene, har de højeste mure og fremstår meget lukkede mens murværket trapper ned og åbner op mod de fælles grønne områder. Denne karakter af åbenhed/lukkethed underbygges af, at murhullerne er få i facaderne mod adgangsvejene, hvorimod facaderne mod gårdrummet og dermed mod fællesarealerne er mere åbne med større glaspartier.

Mod adgangsvejene er der ingen synlige tagflader. Det er kun teglmurerne, der opleves fra denne vinkel. I disse teglmure er der for hvert hus skåret fire dybe murhuller i forskellige størrelser. Det drejer sig om hul til hoveddør, port, badeværelsesvindue og køkkenvindue. Facadekompositionen varierer en anelse, men størstedelen af husene har hoved-

døren, badeværelsesvinduet og porten placeret på samme facade, mens køkkenvinduet er placeret på den anden facade.

Hoveddøren ligger tilbagetrasket fra facaden i en dyb niche, døren er massiv og beklædt med lodrette brædder. Portåbningen har ved opførelsen haft en meget stor dybdeeffekt i facaden, da portrummet oprindeligt var gennemgående, således at der var direkte adgang til gårdrummet fra adgangsvejen. På sigt er der i alle portrum monteret garageporte/garagedøre, hvorved portrummet er blevet til en lukket garage. Garageporten/-døren sidder ca. 10 cm tilbage fra facadeplanet. Dybdevirkningen er herved forsvundet, men garageporten er holdt i samme materiale og formsprog som hoveddøren.

De to vinduer til henholdsvis badeværelse og køkken ligger ligeledes dybt i murværket, men for at øge skyggeeffekten og underbygge det lukkede udtryk, har Utzon her projekteret tremmer for vinduerne.

Over alle muråbningerne er der indmuret en støbt betonoverligger, der i sig selv fremstår som et meget markant element på facaderne. Betonoverliggerne er sammen med facadehøjden, tremmerne, de bræddebeklædte døre/porte, de dybe murnicher og ikke mindst den enkle materialeholdning med til at skabe et billede af nogle tunge, massive, homogene facader. Massiviteten blødes op af det bakkede landskab og kvadraternes indbyrdes op- og nedtrapping.

Mod fællesarealerne opleves huset helt anderledes åbent. Havemurene trapper nedefter og gårdrummet åbner op mod landskabet. Gårdrummet udgør en overgangszone i mødet mellem fællesskab og privatliv. I modsætning til facaderne mod vejen, udtrykker facaderne mod gårdrummet og fællesarealet større imødekommenhed, og der opstår et spændingsfelt mellem udsigt og indblik, som i de enkelte huse er styret af havemurens udformning og bearbejdet af de enkelte ejere gennem forskellige typer beplantning i gårdrummet.



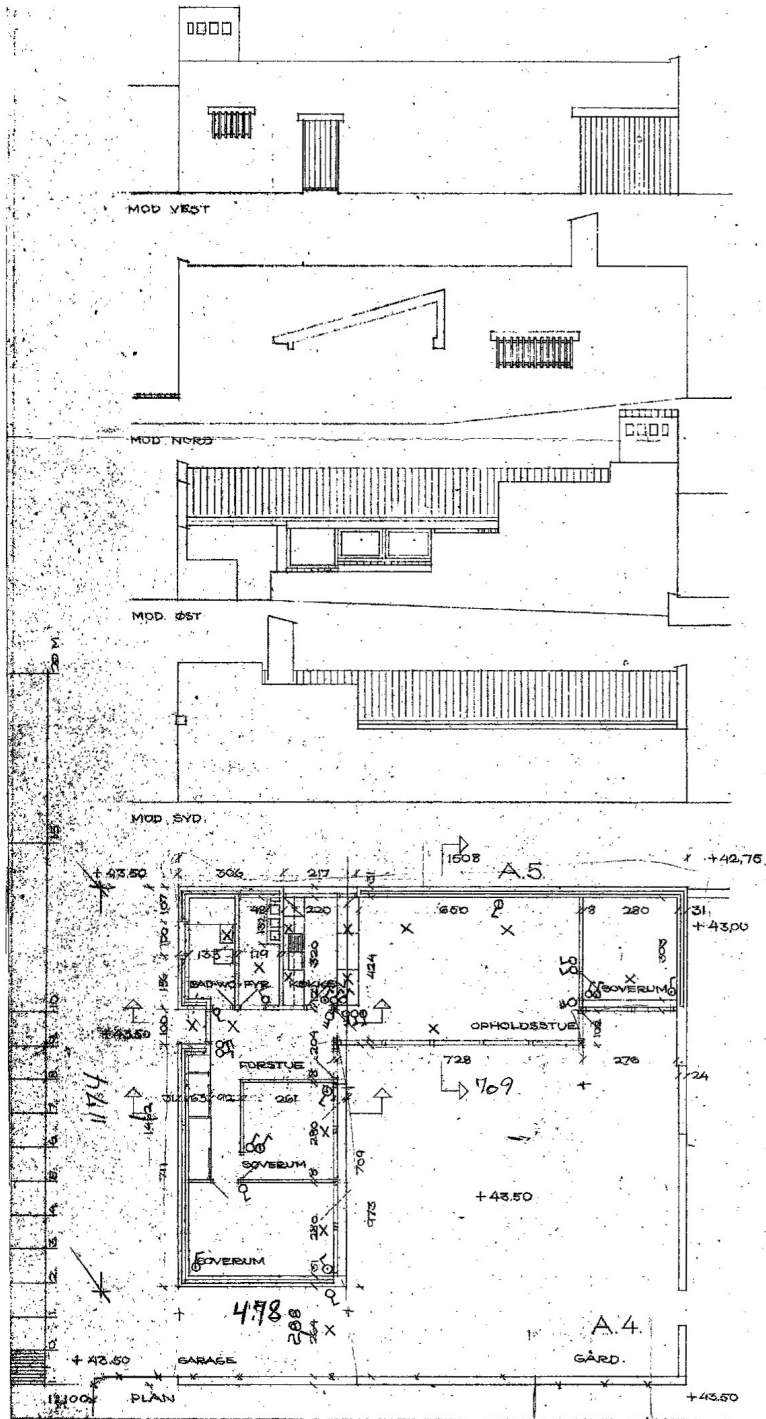
Værelset for enden af opholdsrummet ligger tilbagetrukket i forhold til opholdsrummets vinduesparti, der går fra gulv til loft.

Fløjene opdeles funktionsmæssigt i en værelsesfløj og en opholdsfløj. Husets funktioner er let aflæselige i de to fløjes forskelligartede udtryk. I værelsesfløjen kryber havemuren med ind i facadekompositionen, idet brystningens murværk trapper både op og ned og afsluttes af en markant sålbænk i tegl. Med denne facadekomposition opstår der 3 forskellige vindueshøjder.

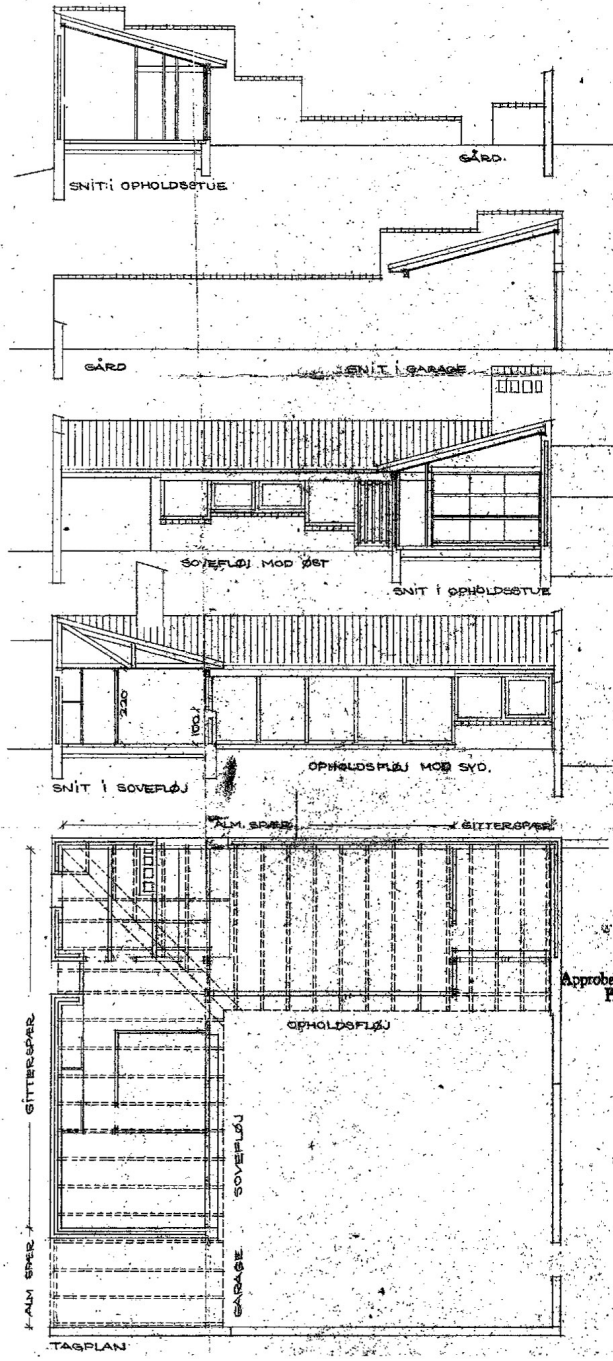
Modsat værelsesfløjen drages havemurens arkitektur ikke med ind i opholdsfløjens facadeudtryk. Opholdsfløjens mest markante element er et stort glasparti, der går fra gulv til loft i ca. $\frac{3}{4}$ del af fløjens længde. For enden af fløjen ligger et værelse (nogle steder en garage), der er trukket ca. 1 meter tilbage fra det store vinduesparti, hvorved der skabes en lille overdækket terrasse. Denne del af facaden har en mere simpel muret brystning. Tagudhængets øgede dybde betyder, at fladen ligger i skygge store dele af dagen. Facadepartiet fremstår herved meget neutralt og underordner sig resten af opholdsfløjens markante glasfacade.

Mod gårdrummet er facaderne lavere end mod adgangsvejene, og både tag og skorsten er synlige. Taget er ensidigt med en taghældning på 15 grader. Tagudhænget er på ca. 35 cm og tagfladen afsluttes foroven i plan med tagstensafdækningen på de høje teglmure, hvilket er grunden til, at taget ikke er synligt fra adgangsvejene. Tag og skorsten er meget markante elementer mod gårdrummet og sammen med de lavere facader, de store glasflader, der opbløder grænsen mellem ude og inde, mellem massivitet og lethed opnås en mere menneskelig skala end i facaderne mod adgangsvejene.

Planer og facader type A



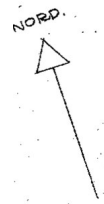
A4



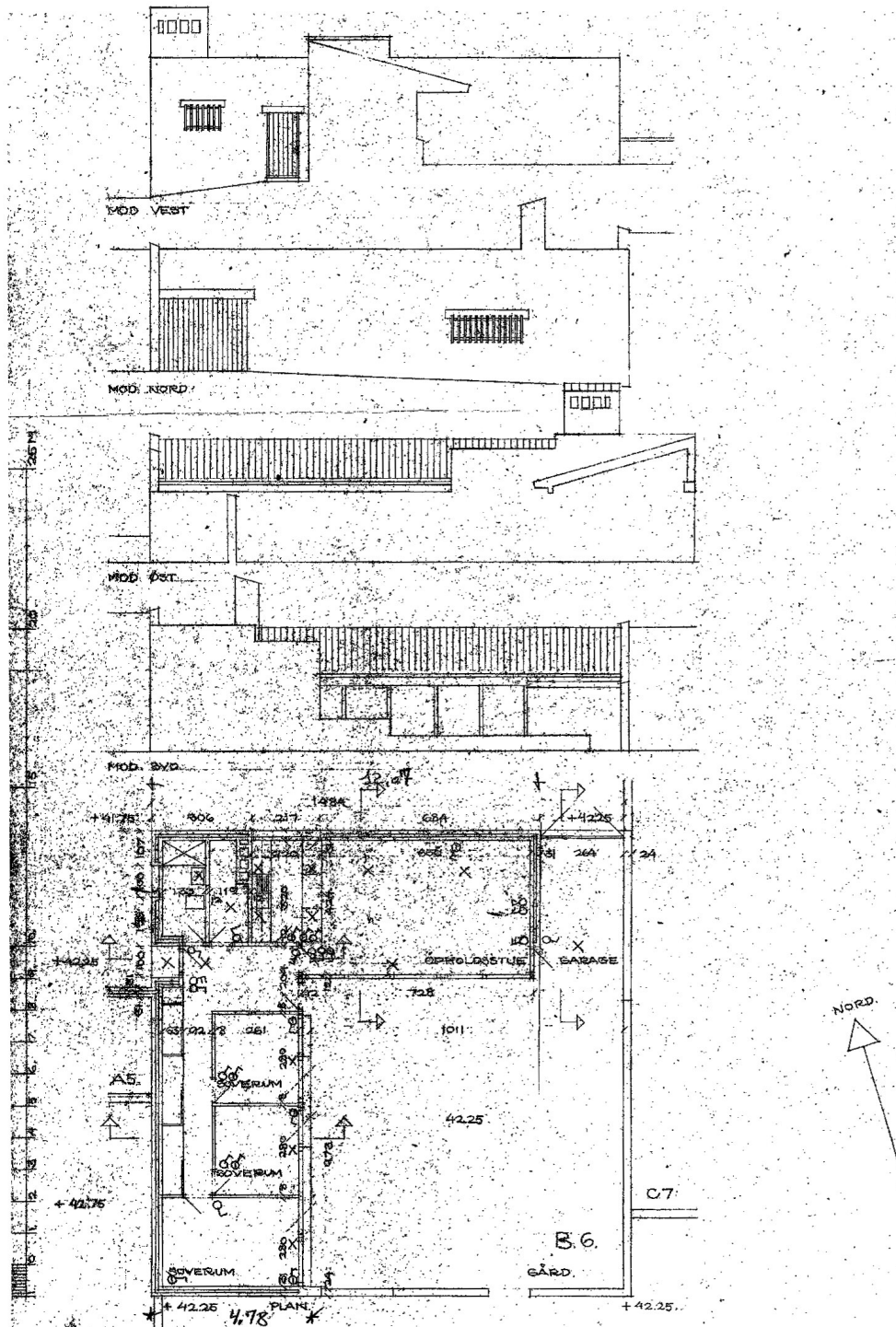
Bilag A til andr. 15/10 1987
 fra ark. Jørn Utzon
 Matr. nr. 16-768/1
 Lb. nr. 12 4984

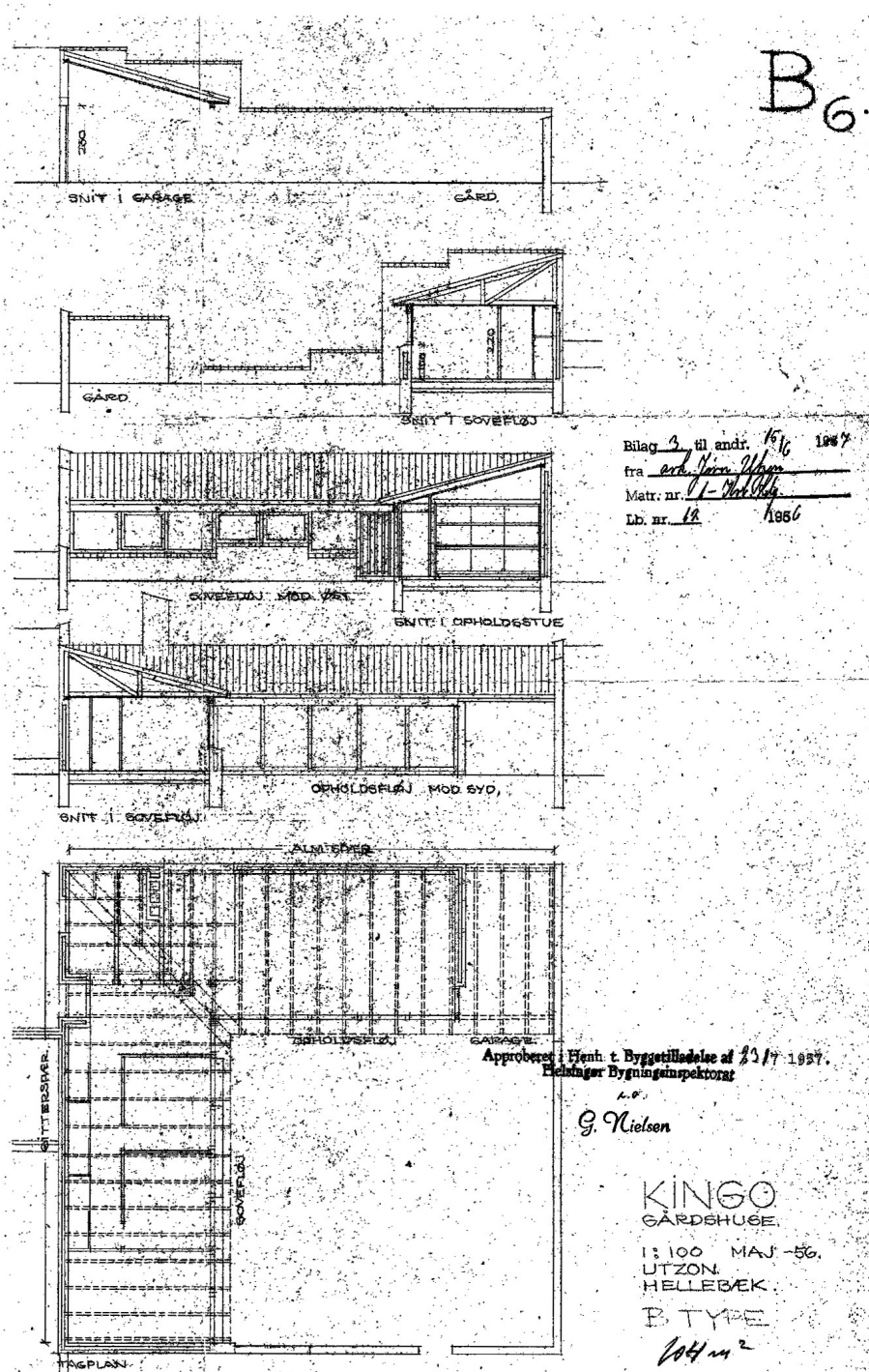
Approberet i Hens. t. Byggeskadesloes af
 Helsingør Dygninspektoren
 G. Nielsen

KINGO
 GÅRDHUSE
 1:100 MAJ-58
 LITZON
 HELLEBÆK
 ATYPE
 100m²



Planer og facader type B





B₆

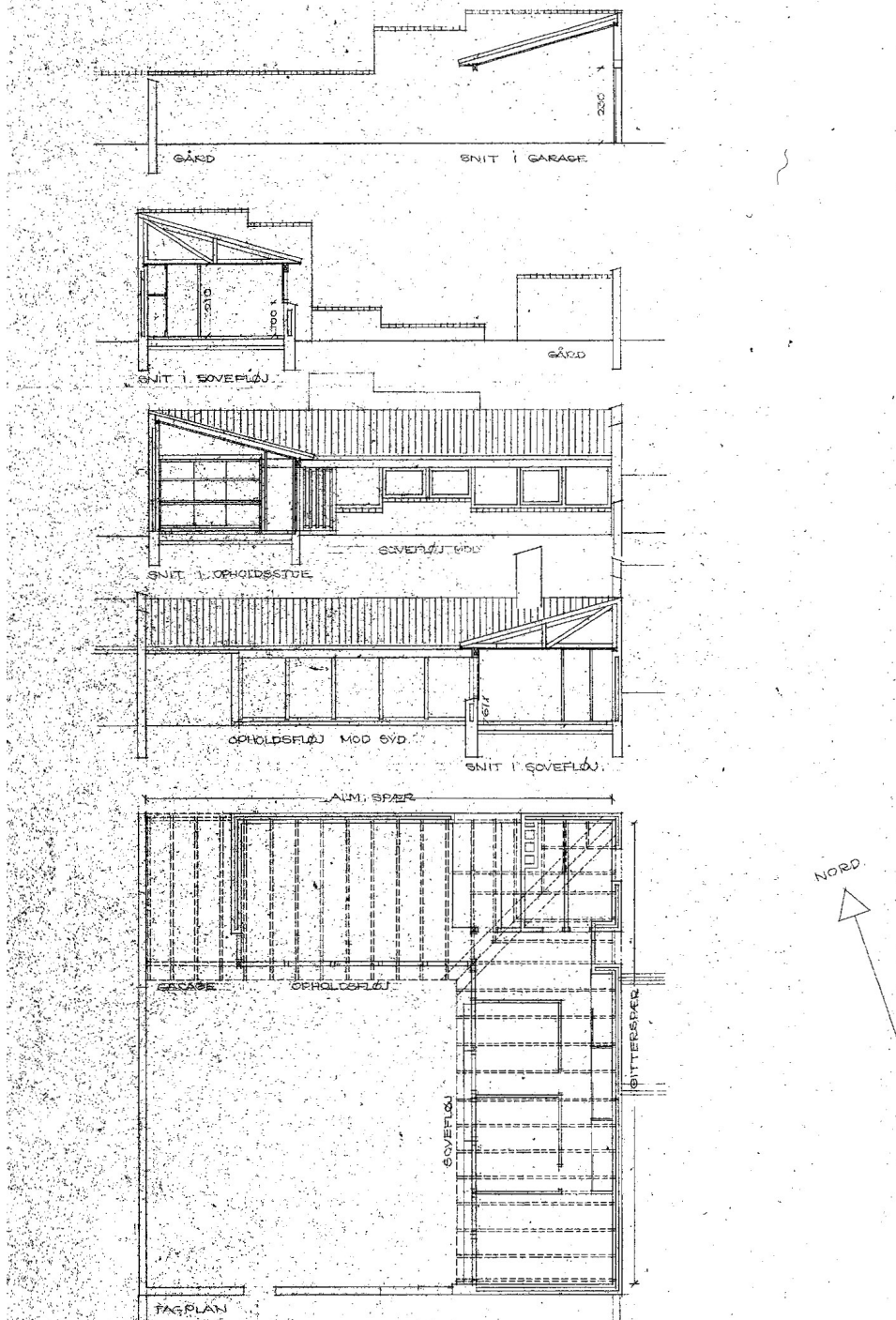
Bilag 3 til andr. 16/6 1957
 fra ark. Jørn Nym
 Matr. nr. 1-104
 Lb. nr. 12 1956

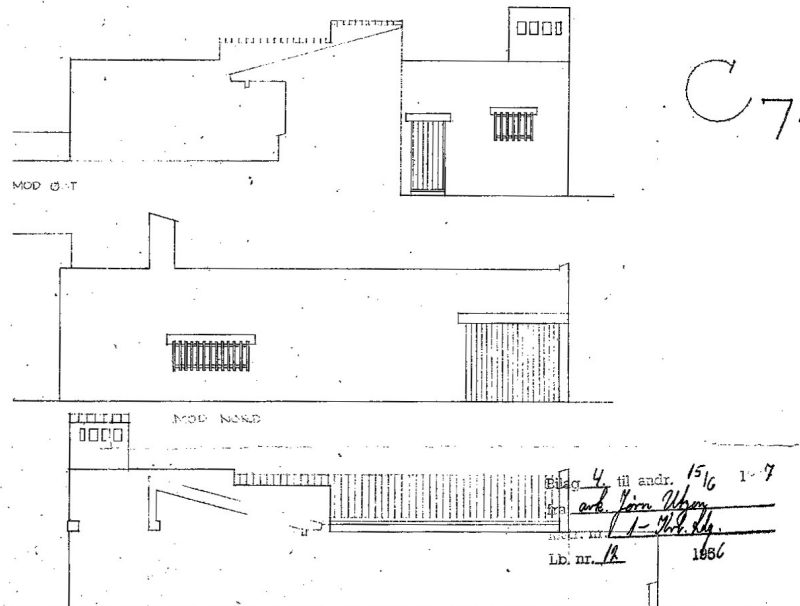
Approberet i Henh. t. Byggetilladelse af 23/7 1957.
 Helsingør Bygningsspektoral

G. Nielsen

KINGO
 GÅRDHUSE.
 1:100 MAJ-56.
 UTZON.
 HELLEBÆK.
 B. TYPE
 204 m²

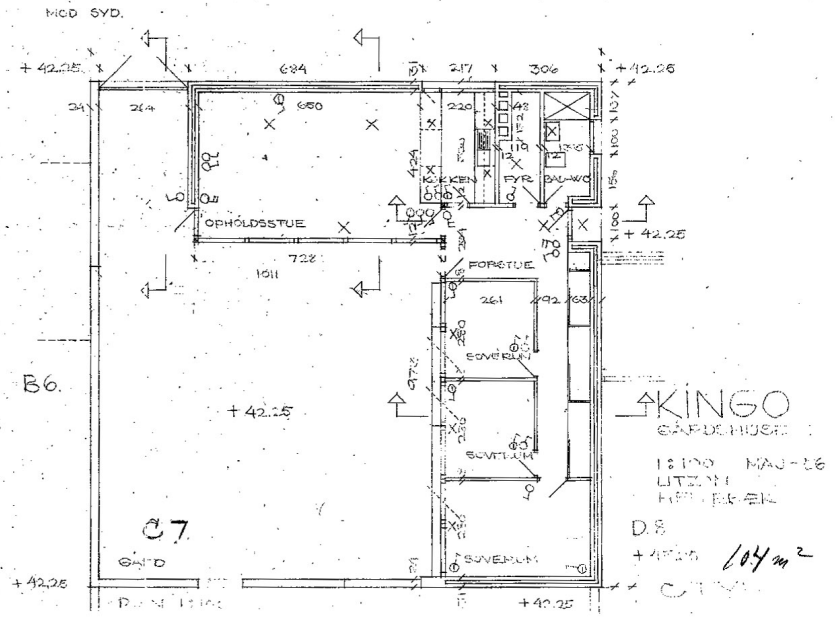
Planer og facader type C



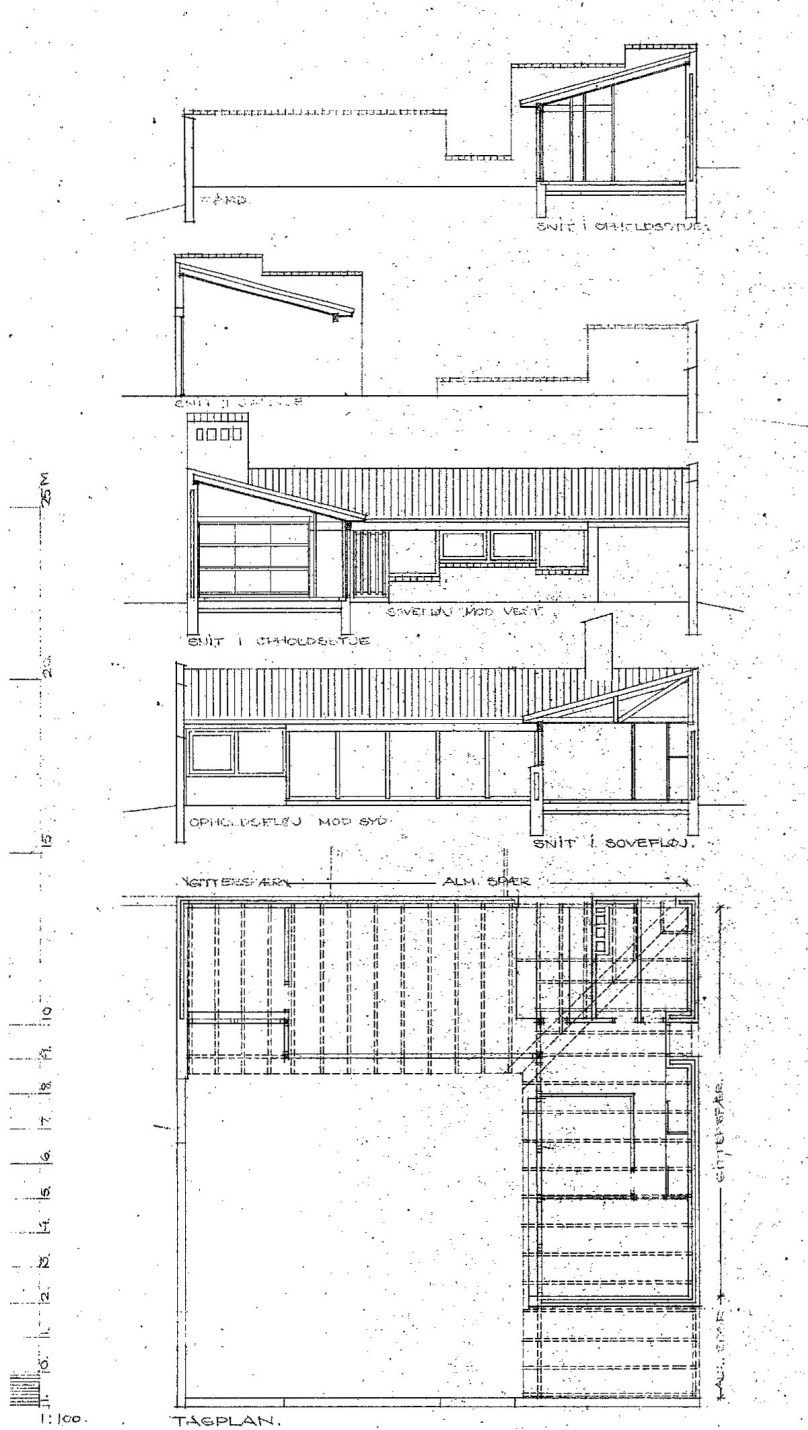


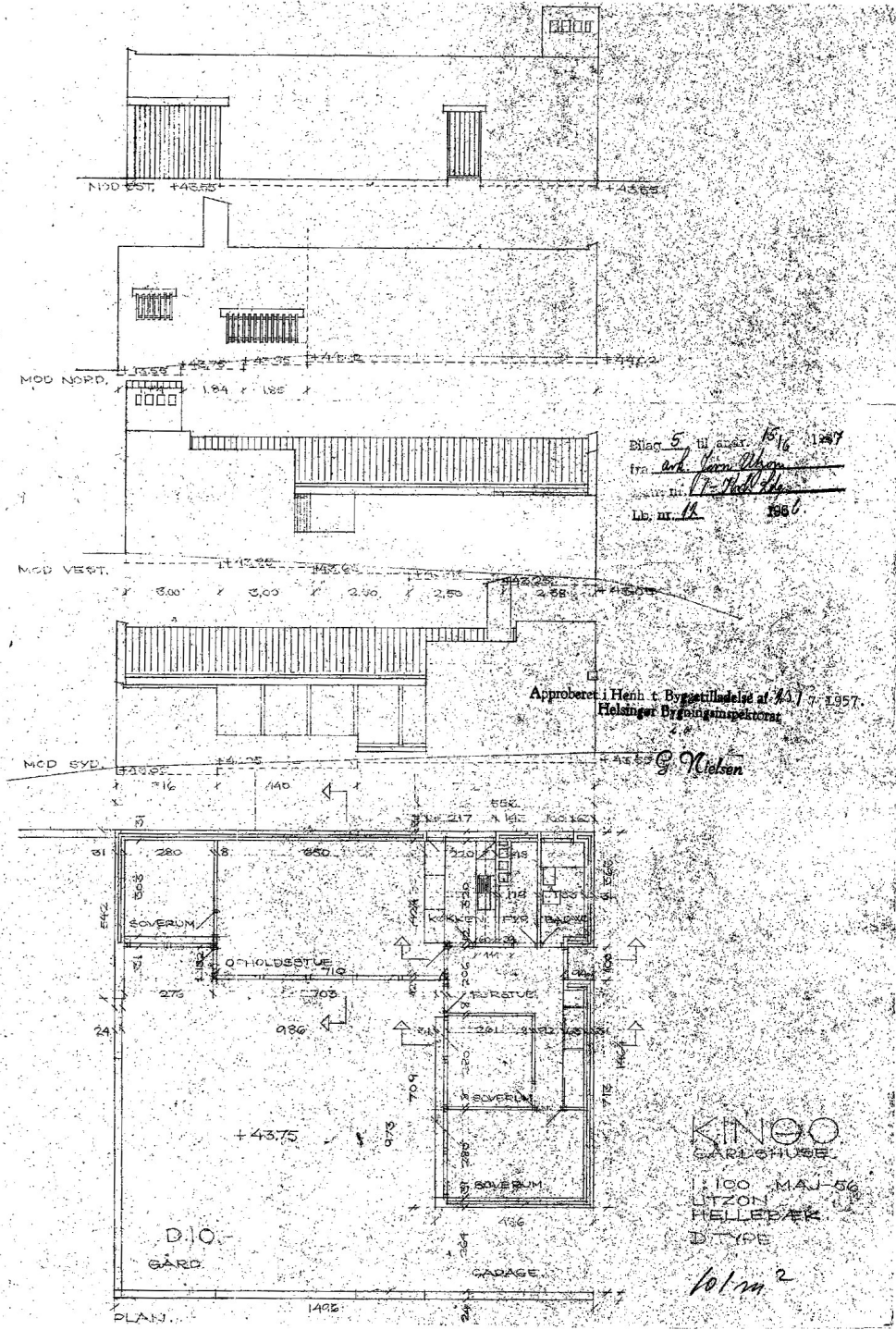
Bygning nr. 4 til andr. 1516 1-7
 ark. Jørn Utzon
 Lb. nr. 18 1956

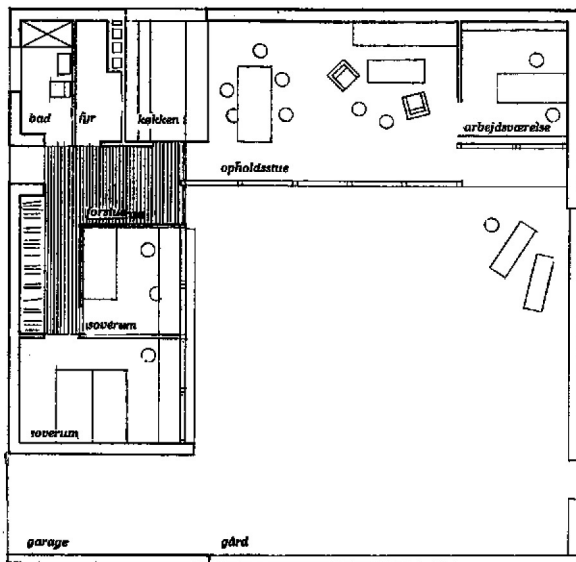
Approberet i Henh. til Byggetilladelse af 29./7 1957.
 Helsingør Bygningsinspektoraat
 L. O.
 G. Nielsen



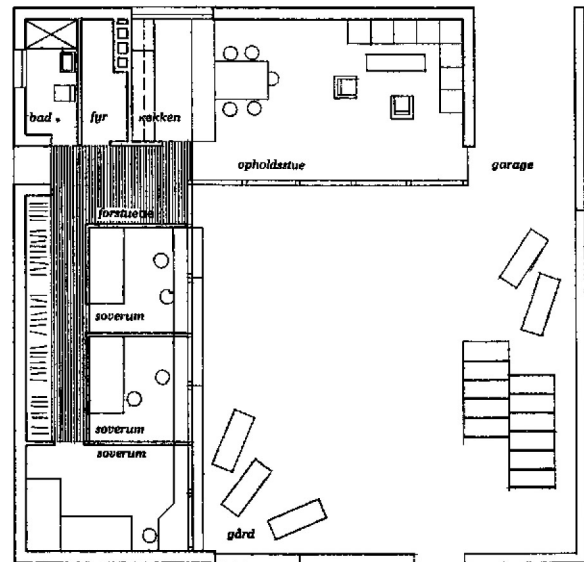
Planer og facader type D







Plan - Boligtype A, 1:200 (spejlvendt type D)



Plan - Boligtype B, 1:200 (spejlvendt type C)



Bordplader og overskabe indrammer vinduespartiet i køkkenets endevæg.

3.2 De fire hustyper - rumdisponering

Utzon udviklede to forskellige hustyper som hver især blev spejlvendt, hvorved han i alt fik 4 hustyper. Med disse få planløsninger opnåede han mange variationsmuligheder. Dette gav ham mulighed for at placere husene hensigtsmæssigt i forhold til hinanden, men også således, at husenes placering orienterede sig i forhold til verdenshjørnerne og dermed i forhold til solen.

De to forskellige typer A og B bliver ved spejlvending til henholdsvis D og C. A og D har 100 m² beboelse og 14 m² garage, mens B og C har 104 m² beboelse og 14 m² garage.

Husene er som tidligere nævnt delt ind i to fløje – en værelsesfløj og en opholdsfløj. For alle fire typer gælder det, at hvor de to fløje samles, findes forstue, badeværelse, fyrrum og køkken.

I type A og D er indgangspartiet og garagen placeret på samme facade, idet værelsesfløjen rummer to værelser (et lille og et stort) samt en garage. Opholdsfløjen indeholder et stort opholdsrum og i forlængelse heraf et lille værelse.

I type B og C er indgangspartiet og garagen placeret på hver sin facade, idet garagen ligger for enden af opholdsrummet. Værelsesfløjen er i denne udgave indrettet med tre værelser (to små og et stort).

Forstuen, der er husets fordelingsrum, er bred og byder folk velkommen indenfor. Fra forstuen er der adgang til alle husets rum (på nær værelset for enden af opholdsfløjen i type A og D) og til gårdrummet.

Fra forstuen kan man bevæge sig hen ad en smal, mørk gang til værelserne. Gangens karakter indikerer, at dette er husets mest private zone. Værelserne har vinduespartier der strækker sig i hele rummets bredde. Vinduerne er placeret forholdsvis dybt i facaden, hvilket bevirker, at vinduerne set indefra kun er trukket ca. 5 cm tilbage fra vægfladen. Herved opleves den murede brystning som værende let i stedet for massiv. Vinduespartiernes udstrækning og placering i murfladen giver et godt lysindfald i værelserne. I type A og D afsluttes fløjen

med en garage. Oprindeligt har der ikke været direkte adgang til garagen fra boligen.

Fra forstuen er der også adgang til husets badeværelse, fyrrum og køkken. Fyrrummet er placeret mellem badeværelse og køkken og alle installationer i de to rum er lagt op ad væggen mod fyrrummet.

Badeværelset er indrettet med toilet, håndvask og armaturer monteret på væggen mod fyrrum. Rummet vindue er husets mindste vindue. Vinduet er trukket så langt op mod loftet som muligt, det er smalt og sidder i plan med indvendig side af ydervæg. De fleste steder er vinduet placeret modsat installationsvæggen, men i enkelte tilfælde sidder det i rummets endevæg.

Køkkenet er simpelt opbygget med to parallelt placerede bordplader med underskabe samt overskabe. Rummet afsluttes mod ydervæggen af et smalt, aflangt vindue, vis udstrækning svarer til rummets bredde. Som vinduet i badeværelset, ligger også vinduet i køkkenet i plan med indvendig side af ydervæggen.

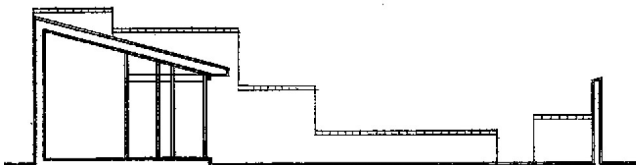
Underskabene består mod stuen af skabskorpuser med fire skydelåger - kompositionen fremstår meget enkel og klar. Mod fyrrummet fremstår underskabene mindre sammenhængende, da underskabene her er en kombination af skydelåger, skuffer, vask, komfur og køleskab (placeret under bordpladen).

Overskabene går fra overkant vinduesindfatning til loft og består til begge sider af skabskorpuser med fire skydelåger. Overskabenes udstrækning lader vinduespartiet stå frit og betyder, at vinduets aflange form kommer til sin ret og tillader et bedre lysindfald i rummet.

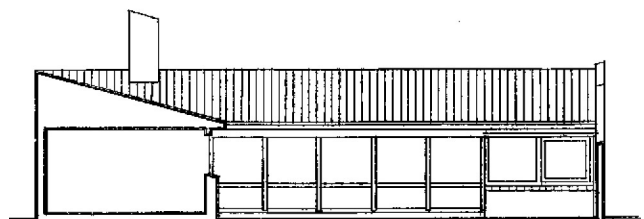
Den halvdel af køkkenet, der vender ind mod opholdsrummet, er placeret i en »kasse«, som i registreringen er benævnt *møbelvæggen*. Møbelvæggen skyder sig ind i opholdsrummet og har låger, der kan skydes til og fra. Hvis skydelågerne er lukket til er køkkenet og opholdsrummet adskilt, mens overgangen mellem de to rum bliver mere flydende, hvis lågerne er skudt til side.



Møbelvæggen set fra opholdsstuen. Det umalede træværk danner ramme og får møbelvæggen til at fremstå som et selvstændigt element i stuen. Ved at slå skydelågerne til eller fra, kan køkkenet og opholdsrummet adskilles eller sammenføjes (2 af skydelågerne mangler på fotoet).



Snit i opholdsfløj - Boligtype A, 1:200



Snit i værelsesfløj - Boligtype A, 1:200

Med loft til kip og glasparti fra gulv til loft bliver opholdsrummet til husets vigtigste rum. Værelserne fremstår mindre og mere private og afskærmede med murede brystninger og lavere lofthøjde.

Der er ikke direkte adgang mellem køkken og opholdsrum. Adgang til opholdsrummet sker via forstuen. Opholdsrummets loft går som det eneste sted i huset til kip og fortsætter henover møbelvæggens flade »tag«. Sammen med de store faste glaspartier, der går fra gulv til loft i hele rummets udstrækning, er loftet til kip med til at understrege opholdsrummet som husets vigtigste rum.

Hvor man i gårdrummet pga. teglmurerne sidder skærmet og i læ fra det store fællesareal og med himlen som »loft«, er der i opholdsrummet »rigtige« vægge og loft. Dog er lofthøjden stadig noget større end i resten af huset og med det store glasparti fra gulv til loft, som lader naturen og lyset ind i huset, bliver opholdsrummet en overgangszone mellem gårdrum og resten af huset, mellem ude og inde.

Grænsen mellem ude og inde ophæves yderligere når de to terrassedøre, placeret i hver sin ende af glaspartiet, åbnes. Glaspartiet står som et selvstændigt element, helt uden tilknytning til andre bygningsdele. Glaspartiet opleves hermed som en fritstående skive helt i tråd med de modernistiske tanker som optog Utzon.

I hustype A og D er der adgang til et mindre værelse i forlængelse af opholdsrummet. Rummet er trukket tilbage fra facaden og ligger som det eneste i skygge af tagudhænget. Vinduerne, der strækker sig fra væg til væg, ligger som det eneste sted i huset i flugt med udvendig side af ydervæggen, hvorved der dannes en dyb og massiv indvendig brystning. I hustype B og C er der placeret en garage for enden af opholdsrummet. Oprindeligt har der ikke været direkte adgang til garagen fra opholdsrummet.



Hoveddør.



Terrassedør 1.



Terrassedør 2.



Indvendigt vinduesparti i værelse. Vinduesplade og træindfatning følger murværkets op- og nedtrapping.



Vinduer og op- og nedtrappet murværk med den karakteristiske teglsålbænk i værelsesfløjen.

3.3 Detaljer og overflader

Hoveddøren er udvendigt beklædt med lodrette brædder og afsluttes i bunden af en fin vandnæse. Indvendig fremstår døren glat. Da døren er indadgående med en kraftig karm, er størstedelen af karmpartiet synligt udvendig fra. Døren har et lodret brevindkast i den ene side og langskilt, dørgræb og lås i den anden side. Dørgræbet er på de oprindelige døre placeret over låsen i modsætning til mange nyere døre.

Terrassedøren (nr. 1) i forstuen er udført som en rammedør med glas i to felter og med tremmer på udvendig side. Terrassedøren (nr. 2) for enden af opholdsrummet minder i udformning om hoveddøren, bare uden brevindkast. Dør nr. 1 er som hoveddøren placeret i flugt med indvendig side af ydervæggen, hvorfor karmen er synlig fra gårdrummet, mens dør nr. 2 har karmen synlig fra indvendig side. Begge døre har oprindeligt haft langskilt med dørgræb øverst og lås nederst.

Garageporten er enten udført som én stor vippeport, der kan åbnes opad i hele murhullets bredde, eller som en fast port med en mindre dør. Førstnævnte type kunne tilvælges allerede ved byggeriets opførelse, hvorimod sidstnævnte først er tegnet i 1991. Denne dog med udgangspunkt i de ældste porte, hvorfor garageportenes formsprog er ens for begge typer. Garageporten er udvendigt beklædt med lodrette brædder som det også er tilfældet med hoveddøren og den ene terrassedør, men forinden afsluttes garageporten af et bredt vandret fodspark i stedet for den mindre vandnæse. Garageporten er trukket ca. 10 cm tilbage fra facadeplanet.

Der er tre typer af vinduespartier; vinduerne i køkken og badeværelse, værelsesvinduerne og vinduerne i opholdsrummet. Vinduerne i køkken og badeværelse er som tidligere omtalt placeret så dybt i facaden, at de ligger i plan med indvendig side af ydervæggen. Vinduerne er tophængte og indadgående, og indfatningen består af en smal liste, der i hjørnerne er samlet i smig. Vinduerne lukkes med et karakteristisk og spinkelt beslag, der er med til at give karakter af lethed. I badeværelset er der tale om et enkelt aflangt vindue, mens vinduet i køkke-

net er opdelt med to rammer – en aflang ramme og en ramme i et næsten kvadratisk format. Vinduerne har oprindeligt haft et enkelt lag glas. Udvendig på facaden er der i disse vinduesnicher monteret lodrette tremmer i fyrretræ. Tremmerne er monteret på vandrette lister, der er fastgjort i vinduesnichen.

Vinduerne i værelserne består dels af et oplukkeligt tophængt vindue og et fast vinduesparti. Størrelsen på vinduerne varierer fra rum til rum afhængigt af den murede brystnings op- og nedtrapning. I værelset tættest på forstuen er det største vinduesparti gående, mens det mindste er fast. I det næste værelse (stort værelse for type A og D, lille for type B og C) er dette omvendt, således at det lille vinduesparti er gående, mens det store vinduesparti er fast. I det sidste værelse (værelset i forlængelse af opholdsrummet i type A og D eller det store værelse i type B og C) er de to vinduespartier lige store. De gående partier er udført som koblede rammer, mens de faste partier er udført med enkelt lags glas og indvendig forsatsramme.

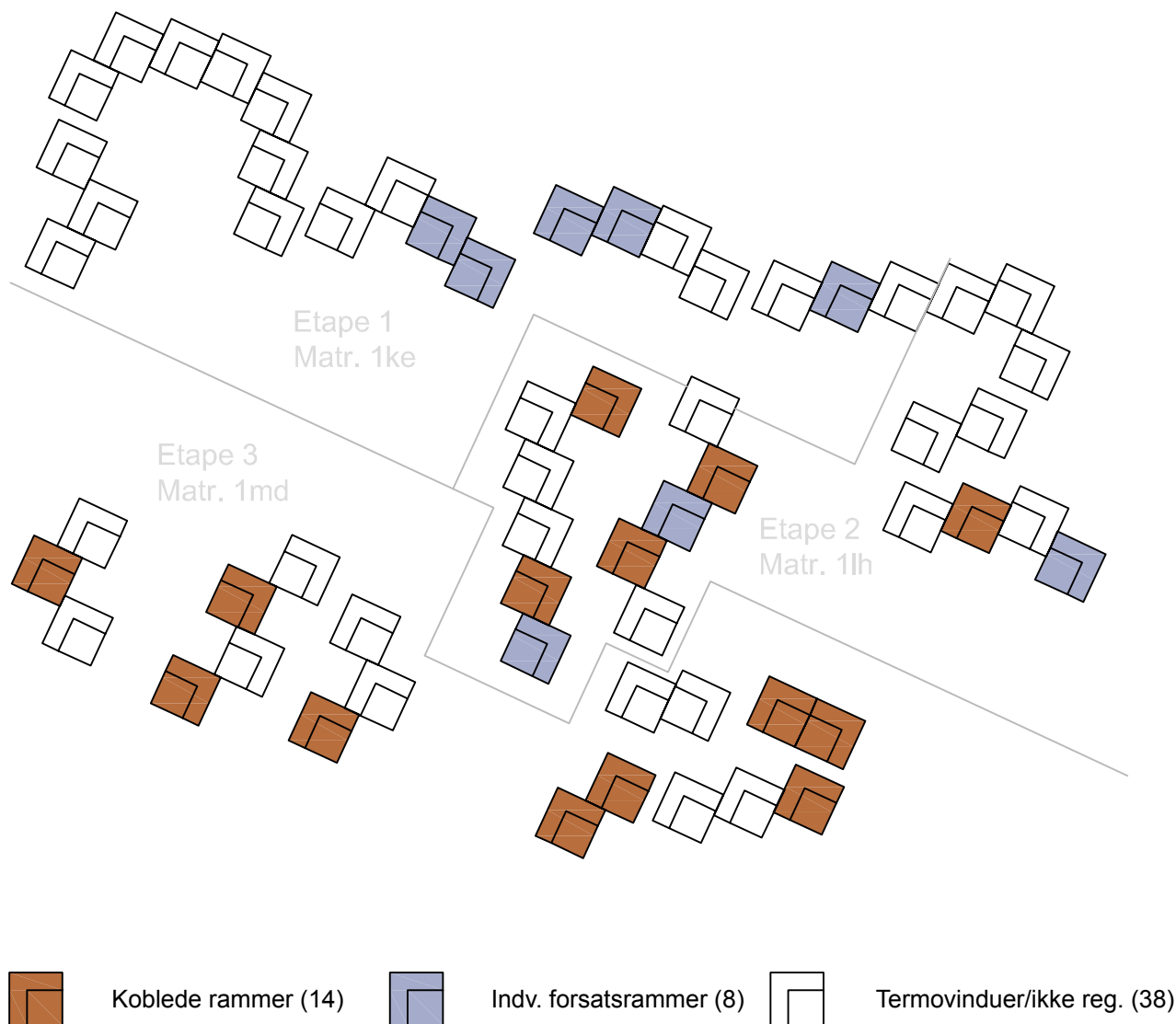
Vinduerne i værelsesfløjen, er placeret forholdsvis dybt i facaden, således at der er blevet plads til den karakteristiske teglsålbænk. Indvendig betyder dette, at vinduespladen er meget smal, ca. 5 cm. Vinduespladen afsluttes af en vinduesindfatning, og både vinduesplade og –indfatning følger vinduernes indbyrdes op- og nedtrapning. I værelset i opholdsfløjen ligger vinduet i flugt med facaden. Vinduespladen er derfor væsentligt dybere end i de øvrige værelser og med en liste placeret på undersiden. Udvendigt afsluttes alle værelsesvinduerne af en bred træindfatning, der danner ramme omkring hvert vindue. Indfatningen fungerer som overgangsled mellem vindueskarm og murværk og mellem vindueskarm og rem.

Opholdsrummets store glaspartier består af fem fag, der hver især er inddelt horisontalt i to felter. Der er to typer af glaspartier. Dels glaspartierne med enkelt lag glas yderst og indvendige forsatsrammer, dels glaspartier med fast enkelt lags glas indvendig og udvendige koblede rammer. I dag er der mange, der har fået skiftet disse vinduespartier

Vinduestyper i opholdsrum

Opholdsrummets vinduespartier er udført enten med koblede rammer eller med indvendige forsatsrammer. Mange har med tiden erstattet de oprindelige vinduer med termovinduer.

Bemærk, at der i etape 1 kun er registreret indvendige forsatsrammer og at der i etape 3 kun er registreret koblede rammer.



ud til termoglas, men med registreringen danner der sig et billede af, at vinduer i 1. byggeetape var med indvendige forsatsrammer, 2. etape var en blanding, mens 3. etape blev udført med udvendige koblede rammer. De vinduespartier, der er opført med indvendige forsatsrammer, afsluttes udvendig af en bred træindfatning svarende til værelsesvinduerne.

Alle ovenstående snedkerdetaljer er oprindeligt malet i Solignum som er halv transparent træbeskyttelse, hvorigennem knaster træder mere eller mindre synligt frem. Jo flere malingslag jo mindre transparent. Værelsernes gående vinduespartier skiller sig dog ud herfra, idet de udvendig som indvendig har været malet med dækkende maling. Det samme gælder alle yderdøres indvendig side, der tilsvarende har været malet med en dækkende maling.

Betragtes husets øvrige kompletteringer er der anvendt få materialer og enkle profiler. Skabene i køkkenet er udført med korpus i fyrretræ, låger i en tynd masonitplade med lodrette listegreb i fyrretræ og bordpladerne i massiv fyrretræ. Korpus og låger er malede, mens bordpladerne er lakerede.

Møbelvæggen mellem køkken og opholdsrum er på tilsvarende vis bygget op af masonitplader. Fronten er beklædt med fyrretræslister og inddelt i tre vandrette felter, hvoraf det nederste og øverste felt lodret er inddelt i yderligere to felter, mens det midterste består af fire skydelåger, ligeledes udført i masonit og som formmæssigt er i familie med skydelågerne i køkkenet (se foto s. 28). Fodpanelet på møbelvæggens front er trukket et stykke tilbage, hvorved møbelvæggen ser ud til at svæve. Møbelvæggen er udført med et vandret loft og afsluttes foroven af et vandret bræt på størrelse med dækpladen over vinduerne. Møbelvæggens masonitflader er malet, mens fyrretræet enten står ubehandlet, lakeret eller malet.

Ved siden af hoveddøren i forstuen er der indbygget et traditionelt garderobeskab med korpus og en massiv låge. Formmæssigt er der ingen sammenhæng til skabene i køkkenet. Garderobeskabet

skjuler husets eltavle. Af projektegninger dateret maj '56 fremgår det, at der oprindeligt var projekteret indbyggede skabe i hele gangarealets længde. Det må antages, at skabene er udgået af projektet af økonomiske årsager, men at det tilbageblivende garderobeskab var nødvendigt pga. eltavlen. Garderobeskabet fremstår malet.

En række yderligere indvendige bygningsdetaljer er gennemgående for alle husene, og er væsentlige for det samlede arkitektoniske udtryk. Detaljerne tæller døre, gerichter, fodpaneler og dækplader over vinduer:

Alle indvendige døre er glatte med sorte coupégreb udført i bakelit placeret over runde nøglehulsetter i samme materiale. Dørene er udført med enkeltfalsede karme og hamborghængsler. Dørene fremstår malede.

Gerichterne er uprofilerede og fremstår meget enkle – helt i overensstemmelse med det øvrige hus. Placeringen af gerichterne på væggen er meget karakteristisk for Romerhusene, idet de lodrette dele går til loft, mens den vandrette del, vis dybde er mindre, er trukket nogle millimeter tilbage i forhold til de lodrette gerichter og dermed underordner sig de lodrette gerichter. Havde gerichterne været placeret traditionelt omkring dørkarmen, havde dørhullerne fremstået som indrammede huller i vægfladen. Ved at lade de lodrette gerichter gå til loft opnår Utzon, at vægfladerne opleves som store ubrudte flader.

Også fodpanelernes profilering er minimal. Fodpanelerne har en skrånende overkant og er 4,5 cm høje svarende til bredden på gerichterne.

Over alle vinduer – på nær i badeværelse og køkken – er der monteret en dækplade. Dækpladen er placeret i sammenstødet mellem loft og ydervæg og skjuler samlingen mellem vindueskarm og tagrem. Samtidig er dækpladen udformet således, at gardiner kan monteres i en skinne bag dækpladen, hvorved synlige gardinstænger undgås. Underkant dækplade flugter midten af vinduets overkarm. Pladen har et meget enkelt udtryk og der er ikke gjort noget for at skjule skruerne til fastgørelsen.



Indvendig dør med greb og nøglehulsroset i sort bakelit. Gerichtet går til loft.



Den dybe vinduesplade i værelset for enden af opholdsrummet. Romerhusene blev oprindeligt opført med pudsede vægge og lofter og linoleum eller kork på gulvene.

Gerichter, fodpaneler og dækplader har i visse huse stået i ubehandlet fyrretræ (især udpræget hos den første generation af indflyttede arkitekter), men i de fleste huse har de dog været malede.

Alle gulve er oprindeligt projekteret med linoliumsbelægning, men den enkelte ejer kunne for en merpris tilvælge korkbelægning. I badeværelset var der dog projekteret flisegulv og i fyrrummet glittet betongulv. Gulvet i fyrrummet ligger i øvrigt i et lavere niveau end husets øvrige gulve.

Væg- og loftflader var oprindelig udført pudsede og med limfarve. På væggene kunne tilvælges tapet.

Det er ikke lykkedes Varmings Tegnesteue at få kendskab til Romerhusets oprindelige farvepalet på gulve, vægge og træværk. Men i betragtning af, hvor mange af den første generation af ejere, der havde købt deres hus inden opførelsen og dermed prægede byggeprocessen, er det sandsynligt, at den enkelte ejer i stor udstrækning selv har bestemt farverne i huset.



Utzon var stærkt inspireret af den homogenitet, han så i de lerstampede huse på hans studieture til Marokko og Mexico. Også husenes evne til at tilpasse sig og følge terrænet, der skyldes husenes veldefinerede afgrænsning, var en inspirationskilde. (Skitse gengivet i »GLÆDEN ved at bo«, Jørgen Jørgensen, 2010)



Romerhusene skulle ligesom de lerstampede huse i udlandet opføres i enkle, solide, lokale materialer. Teglmurene skaber, ligesom for de lerstampede huse, veldefinerede kvadrater, som Utzon lod følge og tilpasse sig terrænet, hvorved han også skabte forløb og rumligheder husene imellem. (Foto gengivet i »GLÆDEN ved at bo«, Jørgen Jørgensen, 2010)

3.4 Fredningsværdier

Romerhusene er som før omtalt opført i perioden 1957-61 og var tiltænkt Helsingørs arbejderklasse. Økonomien har spillet en afgørende rolle for opførelsen af bygningerne, idet det var altafgørende at byggeriet kunne opføres indenfor rammerne af de 60-årige statslån. Dette har bevirket en rationel tilgang til byggeriet, et enkelt/simpelt materialevalg og en prioritering af grundhuset før overflader og inventar.

På trods af disse stramme rammer er det lykkedes Utzon at opføre nogle enkle, homogene bygninger i gode gedigne danske materialer og med høj arkitektonisk værdi.

De bærende fredningsværdier skal findes i husenes indbyrdes placering, det enkle formsprog, den klare planløsning, materialevalget samt i Utzons bearbejdning af funktionelle, rumlige og materialemæssige overgange.

Da romerhusene er opbygget som kvadrater har Utzon kunnet kæde flere huse sammen og lade rækken af huse følge landskabet. Hvert hus tilpasser sig det givne terræn og herved opstår der teglmure i varierende højder, hvilket skaber konturer af gavle, tage og skorstene. Dette giver desuden mulighed for at arbejde med forskellige vejforløb og rumligheder. Disse bybygningsegenskaber står i stærk kontrast til det grønne landskab, som husene er placeret i. Orienteringsbelysningen, der er sparsom og placeret på udvalgte steder, understreger denne kontrast mellem det bynære og den omkringliggende natur.

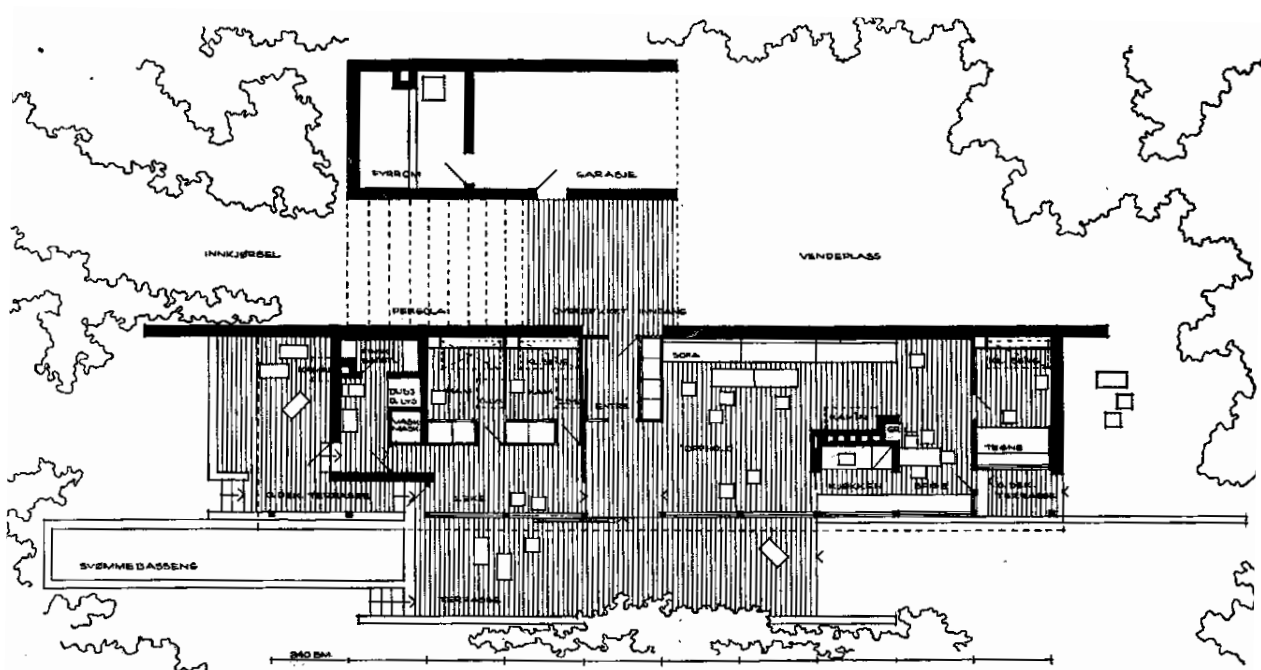
Både den bymæssige kontur, de forløb og rumligheder, som husenes indbyrdes placeringer skaber, samt den landskabelige bearbejdning, er væsentlige værdier, som skal understøttes og bevares.

Husene fremstår meget enkle i deres formsprog. Forsimplet kan man sige, at det enkelte romerhus består af teglmure og -tage, der trapper op og ned og som omkranser et gårdrum. Hertil kommer det fritstående glasparti i opholdsrummet, der har karakter af en skive og dermed er formgivet i tråd med tidens modernistiske tanker.

Dette hovedgreb er essensen i det enkelte kvadrat og derfor det allervigtigste arkitektoniske træk, som ikke må sløres.

Utzon har arbejdet med en tillukket karakter mod adgangsvejene og en mere imødekommende og åben karakter ind mod gårdrummet. Dette kan ses ved, at facaderne mod adgangsvejene har meget få gennembrydninger til døre og vinduer og at de murhuller, der herved er skabt, fremstår meget dybe. Som kontrast hertil fremstår facaderne mod gårdrummet gennembrudt af store glaspartier. Utzon har i disse facader tydeligt markeret de bagvedliggende funktioner. Værelsesfløjen, der er husets mest private zone, har murede vinduesbrystninger, der foroven afsluttes af en teglsålbænk – den formmæssige sammenhæng til havemuren er herved meget stærk. Opholdsfløjen fremstår som kontrast hertil. Opholdsrummet, der er husets vigtigste rum, er markeret ved en stort glasparti, der går fra gulv til loft og vis udstrækning svare til bredden på rummet. Herved tydeliggør Utzon, at dette rum er husets mest offentlige rum, fordi det er det mest synlige set udefra/har det største indkig udefra. I enden af opholdsrummet er der i hustype A og D placeret et værelse. Værelset er trukket ca. 1 meter tilbage i forhold til opholdsrummets glasfacade og vinduesbrystningen fremstår mindre markant. Det er tydeligt, at det bagvedliggende rum er mere privat og endnu vigtigere, at denne del af facaden/opholdsfløjen underordner sig den resterende del. De samme bygningsdele/detaljer der skaber den lukkede/åbne karakter er de samme, der giver indtryk af massive facader mod adgangsvejene og lette facader mod gårdrummet.

Ved opførelsen af Romerhusene har Utzon ladet sig inspireret af lerstampede huse, han har set på studierejser til Mexico og Marokko. Her var det samme materiale brugt til både gulv, vægge og loft, ligesom konstruktionerne var ganske simple. Den enkelthed og homogenitet som Utzon faldt for, kan genfindes i Romerhusene, hvor den gule tegl er et gennemgående tema, hvad enten det drejer sig om sokkel, ydervægge, havemure, tag, skorsten eller sålbænke. Hertil kommer betonoverliggerne over muråbningerne i facaderne, der vender ud mod



Utzons eget hus i Hellebæk, 1952, plan 1:200. Huset er i dag væsentligt om- og tilbygget.

Huset blev bygget i en lysning i skoven. Ved ankomst mødes man af en lang murskive i gule tegl, der skjuler hovedindgangen. Murskiven skærmer huset af mod skoven, mens en parallel skive, denne af stolper og glas, åbner op mod lysningen og udsigten til den nærliggende sø. Materialevalget er enkelt og god kvalitet.

Huset er bygget på et hævet plateau af tegl. På den måde frigøres huset fra det omgivende terræn. Den gule teglbelægning på terrassen går igen som gulvbelægning i hele boligen, hvorved grænsen mellem ude og inde udviskes og boligen synes større. Disse motiver gentages i Romerhusene.

Plan tegnet af arkitekt Jørgen Michelsen, gengivet i BoNytt 1953, nr. 1

adgangsvejene samt brugen af træ i tagkonstruktionen og til vinduer og døre.

I eksteriøret er det netop Utzons arbejde med lukkethed/åbenhed, massivitet/lethed, det enkle formsprog, homogeniteten og det simple materialevalg, der er bevaringsværdigt.

Indvendig fremstår planløsningen meget klar med en opdeling i en værelsesfløj og en opholdsfløj. Hvor de to fløje mødes findes de tekniske rum (bad, fyrrum og køkken). Romerhuset har et klart rumligt hierarki mellem det private og det fælles, mellem værelsesfløj og opholdsfløj. Værelsesfløjens private karakter understreges af det mørke gangareal, der leder til værelserne. Som kontrast hertil står opholdsrummet, der i samspil med køkkenet og i særdeleshed med gårdrummet indbyder til fællesskab.

I romerhusets hierarki er opholdsrummet det vigtigste. Det ses som nævnt ovenfor i kontrasten mellem den private zone og den fælles zone. Men det ses også ved, at opholdsrummet er husets største rum, at det har loft til kip modsat de øvrige rums vandrette lofter, og at dets markante glasfacade skaber en meget tæt kontakt til gårdrummet.

Enkeltheden føres videre i indretningen af det enkelte rum. I badeværelset er alle installationer placeret på væggen mod fyrrummet, hvilket giver et meget rationelt byggeri. På tilsvarende vis er installationerne i køkkenet også placeret på væggen mod fyrrummet og køkkenets øvrige indretning er yderst funktionel:

Køkkenet er indrettet således, at de to parallelle bordplader sammen med overskabene indrammer det todelte vindue i endevæggen. Både underskabe og overskabe har et traditionelt korpus, mens låger er udført som skydelåger med lodrette listegreb. Afstanden mellem bordpladerne er tilpasset således, at der er sikret en optimal arbejdsgang i køkkenet.

Køkkenet skyder sig ind i opholdsrummet i form af en møbelvæg. Møbelvæggen har en formmæssig sammenhæng med køkkenets skydelåger. Møbelvæggenes sokkel er trukket tilbage fra fronten, hvorved møbelvæggen synes at svæve. Foroven er møbelvæggen afsluttet med et fladt »låg«.

Opholdsrummets skrå loft fortsætter henover møbelvæggen, og understreger derved rummets regulære form samt opfattelsen af møbelvæggen som et element i rummet. Møbelvæggen fungerer som bindeled mellem køkkenet og opholdsrummet. Når skydelågerne er skudt fra er der en flydende overgang mellem de to rum, hvorimod dette ikke er tilfældet når skydelågerne er skudt for.

Utzons bearbejdning af overgange er i det hele taget meget udbredt i Romerhusene. Gårdrummet opleves som et privat rum overfor de fælles grønne områder. Bevæger man sig ind i opholdsrummet, opleves gårdrummet pludselig som et fælles område, mens opholdsrummet har karakter af privat zone. Men betragtes opholdsrummet i forhold til husets øvrige rum, så opfattes opholdsrummet som værende det mest offentlige rum, mens de øvrige rum er mere private. Også ved udformningen af møbelvæggen har Utzon arbejdet med overgange. Når skydelågerne står åbne flyder køkkenet og opholdsrummet sammen og køkkenet bliver en del af fællesskabet. Når lågerne er lukkede, er der til gengæld en klar grænse mellem de to rum og køkkenet opleves som en privat zone. Som tidligere omtalt er der et tydeligt rumhierarki i Romerhuset og ved at bearbejde overgangene mellem fælles og privat har Utzon forstærket denne hierarkiske opbygning.

Mange af de elementer, Utzon har arbejdet med i Romerhusene, er elementer, som også er set anvendt i Utzons eget hus i Hellebæk nogle få år forinden. F.eks. har han i huset i Hellebæk bearbejdet overgangen mellem ude og inde ved at lægge en ensartet belægning begge steder. Én og samme belægning er med til at binde uderummet sammen med rummene indenfor. I romerhusene har Utzon arbejdet med linoleumsbelægning i hele huset for herved at binde rummene sammen og for at sløre overgangene. Herved opnår Utzon samtidig at huset opleves større end det i virkeligheden er.

Utzon har valgt enkle materialer i huset, heriblandt linoleum på gulve. Væggene er enten murede eller opført som koksvejg og både væg- og loftoverflader er som udgangspunkt udført pudsede. Denne enkelthed afspejler sig også i snedkerdetaljerne, som er udført i fyrretræ og som fremstår uden profileringer.



Enkle overflader. Pudsede vægge og lofter, linoleum på gulvet. De lodrette gerichter går til loft, hvorved vægfladen opdeles i store felter.

Utzons arbejde med overgange ses også helt ned i detaljen, hvor han f.eks. bearbejder overgangen mellem vindue og murværk, og mellem vindue og rem ved udvendigt at montere træindfatninger hele vejen rundt om vinduerne. Indvendig skjules remmen af dækpladen, som i øvrigt har en dobbeltfunktion, idet gardiner kan fastgøres til en skinne, der er monteret i mellemrummet mellem rem og dækplade. Dækpladen skjuler også vinduernes sammenstød med remmen set indvendig fra. Overgangen mellem dør og vægflade løser han ved at lade de lodrette gerichter gå til loft. Herved adskiller han dørpartiet fra den øvrige vægflade. På samme tid underspiller han det vandrette gericht, idet dets dimensioner er mindre end de lodrettes.

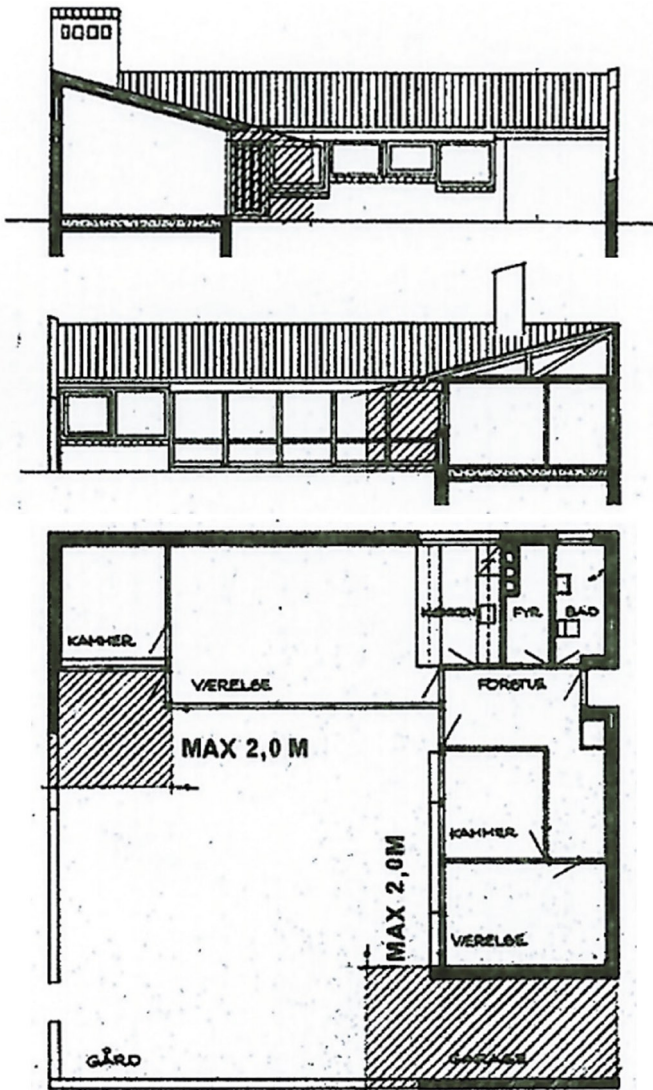
Disse bygningsdetaljer er med til at udgøre husenes helt særlige arkitektoniske udtryk og tegner samtidig et billede af den tid de er opført i. Den enkle udformning giver god mening i forhold til husenes klare idé og indretning, men også i forhold til de givne økonomiske omstændigheder husene blev opført under. Der bør værnes om detaljerne, deres historie og sammenhæng med husets arkitektoniske helhed.

Som allerede nævnt skabte den snævre økonomi rammerne for byggeriet. Utzon var nødt til at prioritere nogle bygningsdele frem for andre. F.eks. var gulvvarme en forholdsvis ny teknik i 1950'erne og derfor må det antages, at det også var en forholdsvis dyr teknik. Alligevel har Utzon prioriteret gulvvarmen frem for andre bygningsdetaljer. Det har været

vigtigt for ham ikke at have synlige radiatorer, der kunne skæmme oplevelsen af det store glasparti i opholdsrummet. Glaspartiets opdeling og valg af enkelt lags glas frem for termoglas har til gengæld ikke haft en overordnet arkitektonisk betydning. Det var skiven, der gik fra gulv til loft, der var vigtig – ikke hvor mange inddelinger denne skive havde. Et andet eksempel på en prioritering skal findes i køkkenet. Funktionsinddelingen er gennemtænkt både set i forhold til husmoderens arbejde i køkkenet og set i forhold til behovet for minimal rørføring. Korpus til både under- og overskabe er udført traditionelt som forrammeskabe i fyrretræ, mens skydelågerne er udført i en ringere kvalitet materialer. På samme vis valgte Utzon linoleumsgulv, der formodentlig har været et forholdsvis billigt produkt, frem for et teglgulv. (Trægulve kunne på daværende tidspunkt ikke anvendes sammen med gulvvarme) Utzons fokus var at bygge et grundhus med gode og gedigne materialer, hvor de elementer, der var sværest at skifte ud, blev prioriteret frem for bygningsdele/inventar, der lettere lod sig udskifte og hvis udseende i højere grad lod sig styre af forskellige tiders »modelune«.

Økonomiens betydning for byggeriet er en væsentlig fortælling, hvorfor bygningsdele, der blev berørt af den stramme økonomi, har kulturhistorisk værdi

Ved fremtidige istandsættelser bør ejerne af Romerhusene holde sig de beskrevne værdier for øje og overveje, hvorvidt den valgte løsning indpasser sig i helheden.



MÅL 1:200



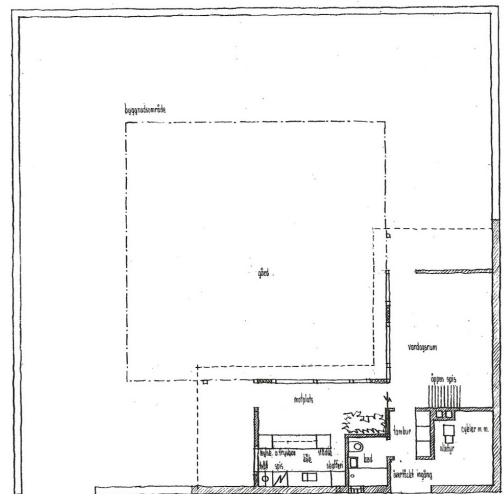
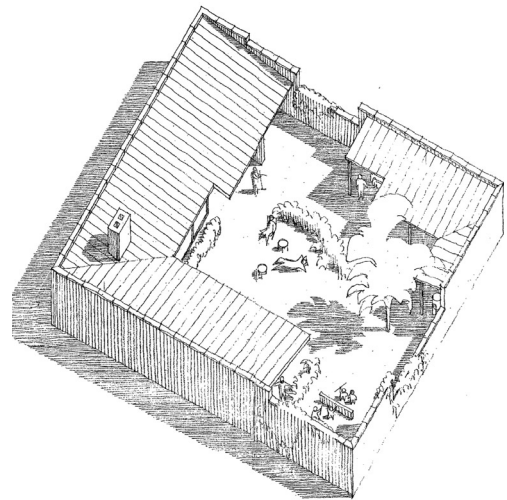
FREMTIDIG BYGGEFONE

løbe nr.:	gruppe:	område:	art:	arkiv nr.:
14.112	7.3	0411		3

B. 345.4, 30-9-70 H.H

**HELSINGØR KOMMUNE
PARTIEL BYPLANVEDTÆGT NR. 11**

Uddrag fra Partiel Bygplanvedtægt nr. 11. Tegningen angiver det maximale byggefelt og taghældning på tilbygninger.



Fra Utzons bidrag til konkurrencen »Skånske Hustyper« 1953.

Plan af grundtypehus (uden skala) med angivelse af byggefelt. Inden for dette felt på hele 20x20 meter kunne øvrige bebyggelser placeres frit så længe gårdrummet i midten blev holdt frit og bygningerne blev opført op ad kvadratets ydermur og med ensidigt fald på taget mod gården.

Isometrien øverst viser et eksempel på udnyttelse af grunden med to længer beboelse og en fritstående tilbygning.

4.0 Tilbygninger

De første indflyttere var for størstedelen småbørnsfamilier og i løbet af en kort årrække voksede familierne til og husene blev for små og behovet for tilbygninger opstod. Det var derfor oplagt for romerne at studere Utzons oprindelige tanker omkring udvidelse af gårdhavehuse, som han havde gjort sig i forbindelse med konkurrenceforslaget til »Skånske hustyper«. Den skånske udgave og dens modpart i Helsingør er langt hen ad vejen meget ens. De er begge tænkt opført med længer med ensidig tagflade og med ryggen mod kvadratets ydermur. Mod gårdrummet har Utzon arbejdet med fritstående skiver som overgang mellem ude og inde. Længerne synes også at have den samme dybde, dog med enkelte rum, der er trukket tilbage fra facaden.

Men på et vigtigt punkt adskiller de to gårdhavehuse sig fra hinanden. Den skånske udgave var baseret på et kvadrat på 20 x 20 m og med et veldefineret byggefelt langs kvadratets ydermur på 5 m. Selv med byggefeltet helt bygget til, ville gårdrummet minimum have haft en størrelse på 10 x 10 m. I Helsingør var kvadratet reduceret til 15 x 15 m og med beboelsesfløje langs to af kvadratets sider, hvorved gårdrummet allerede ved opførelse var på 10 x 10 m.

I slutningen af 60'erne så man flere eksempler på mere eller mindre heldige tilbygninger til Romerhusene, og det fik arkitekt og forfatter Steen Eiler Rasmussen til at udtale: »*Jørn Utzons atriumhuse er en sensibel bebyggelse, som ikke tåler vidtløftige udbygninger her og der!*« (GLÆDEN ved at bo s. 92)

Der var altså stor opmærksomhed på byggeriets kvaliteter og i 1971 blev Partiel byplanvedtægt nr. 11 for »Romerhusene i Helsingør« vedtaget.

Varmings Tegnestue har i sommeren/efteråret 2011 besigtiget 52 ud af de 60 romerhuse. I alt er der 70 tilbygninger fordelt på alle 52 besigtigede huse. Ud af de 70 tilbygninger er der 7 stk. der ikke overholder den partielle byplanvedtægt. Ud af de resterende 63 tilbygninger er der 11, der ligger i flugt med facadeplanet og 5, der er trukket tilbage fra facadeplanet.

I henhold til vedtægten tillades det at opføre tilbygninger i forlængelse af husets to fløje, dog maksimalt to meter ud i gårdrummet fra den eksisterende facade, hvorved husets samlede areal kan øges til ca. 130 m². Eventuelle tilbygninger skal have en taghældning bort fra skel på 15 grader, hvilket betyder, at den eksisterende tagflade skal fortsætte over tilbygningen med samme hældning som på resten af huset. Tagfladen skal dækkes med gule falstagsten.

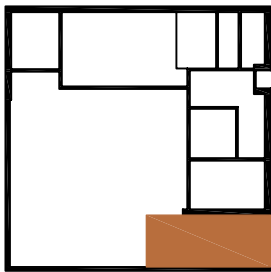
Udhuse og lignende mindre bygninger kan tillades opført i gårdrummet, direkte i naboskel, når de ikke gives et større bebygget areal end 6 m², og når højden ikke overstiger 1,80 m over terræn.

Den partielle byplanvedtægt har herved opstillet nogle meget snævre rammer for tilbygningernes udformning og størrelse. Men på trods af de snævre rammer har tilbygningerne for størstedelens vedkommende sløret det oprindelig hus' meget klare planløsning og facadearkitektur.

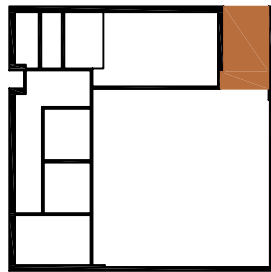
Oversigt over tilbygninger

Tilbygninger ud over det oprindelige byggeprogram er markeret med rødt. Skure og fritliggende tilbygninger fremgår ikke af oversigten.

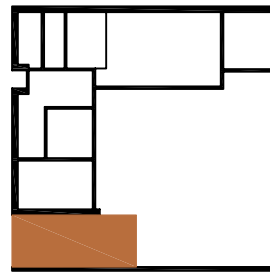
BAG = Baggesensvej
CP = Carl Plougs Vej



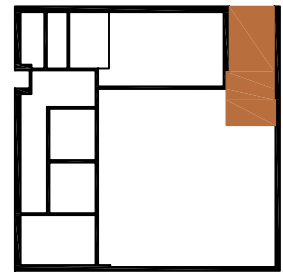
BAG. 1



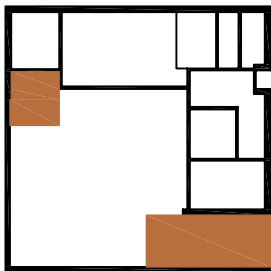
BAG. 2



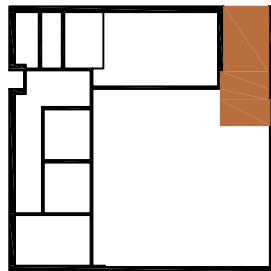
BAG. 3



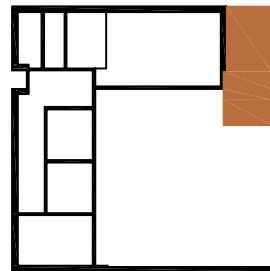
BAG. 4



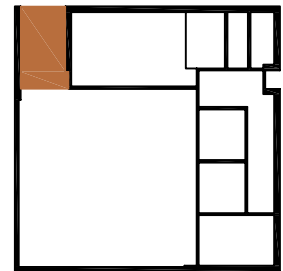
BAG. 5



BAG. 6



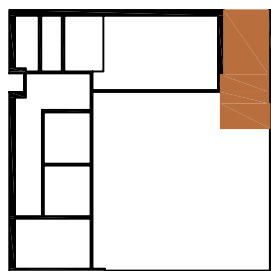
BAG. 8



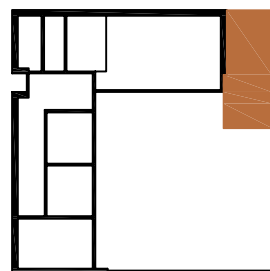
CP. 11



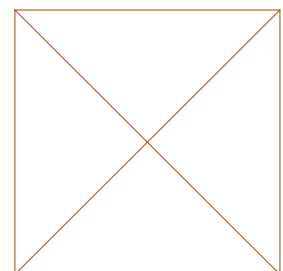
CP. 13



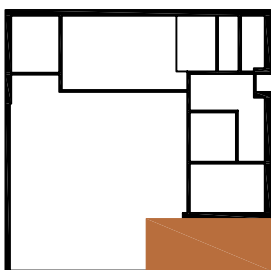
CP. 15



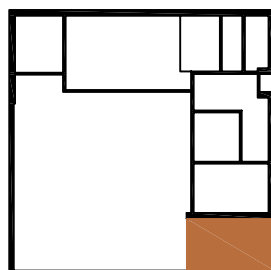
CP. 17



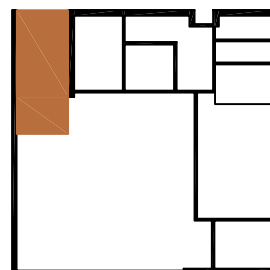
CP. 19



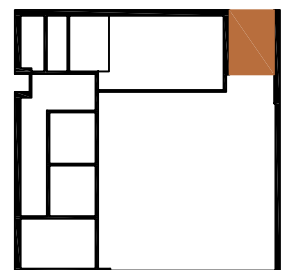
CP. 21



CP. 23



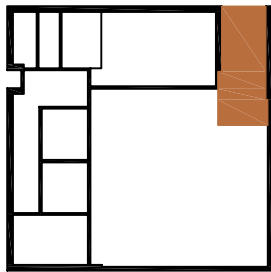
CP. 25



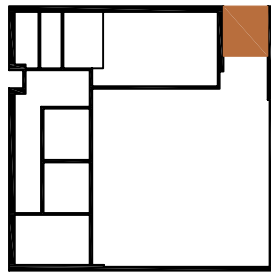
CP. 27

Oversigt over tilbygninger

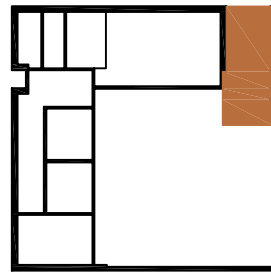
CP = Carl Plougs Vej



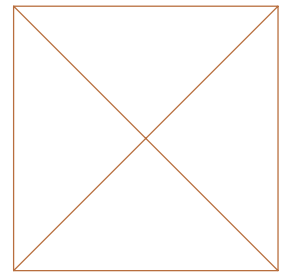
CP. 29



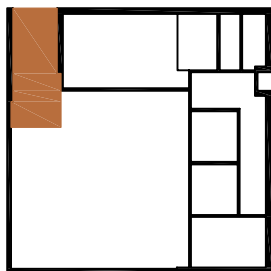
CP. 31



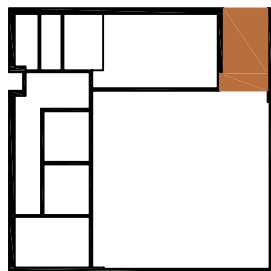
CP. 33



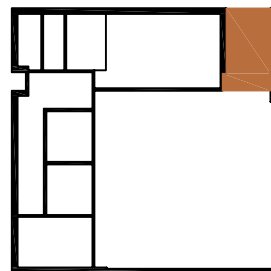
CP. 35



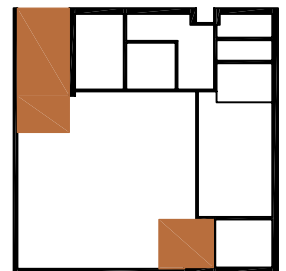
CP. 37



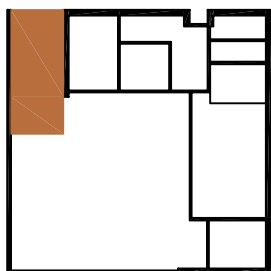
CP. 39



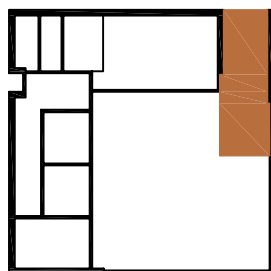
CP. 41



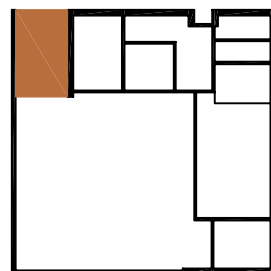
CP. 43



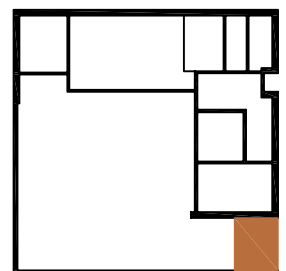
CP. 45



CP. 47



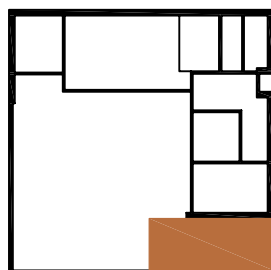
CP. 49



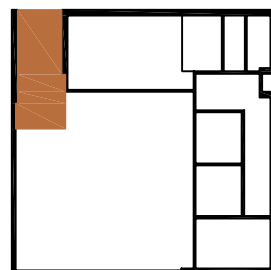
CP. 51



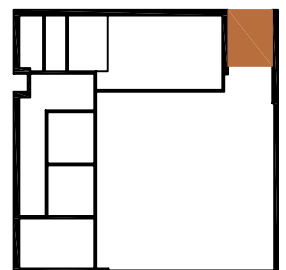
CP. 53



CP. 55



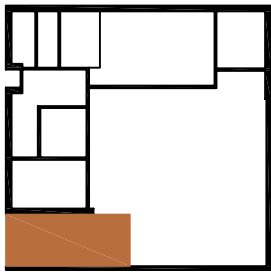
CP. 57



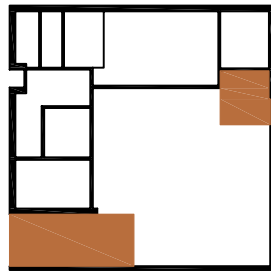
CP. 59

Oversigt over tilbygninger

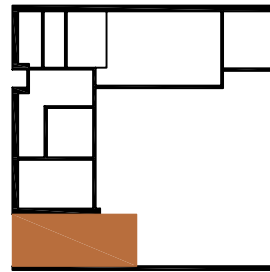
HAU = Hauchsvej
HD = Holger Drachmannsvej



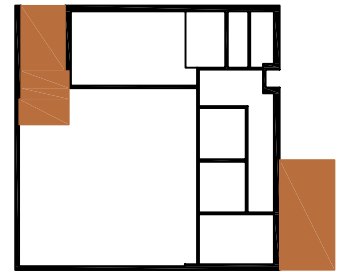
HAU. 2



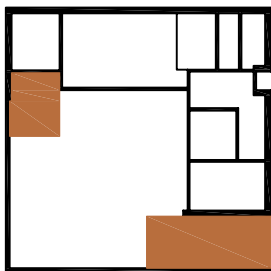
HAU. 4



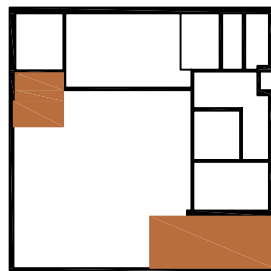
HAU. 6



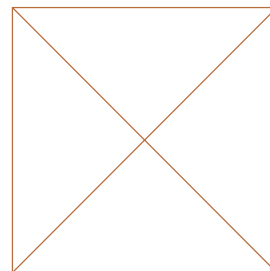
HAU. 9



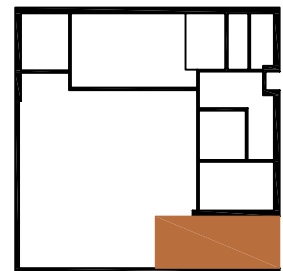
HAU. 11



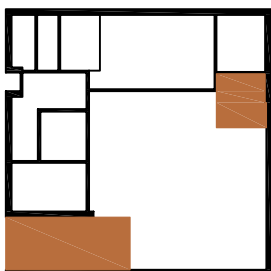
HAU. 13



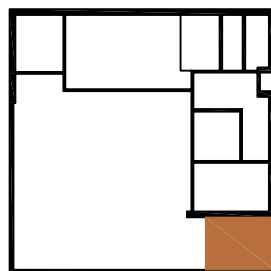
HAU. 15



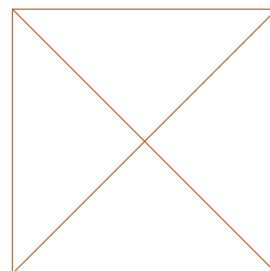
HD. 1



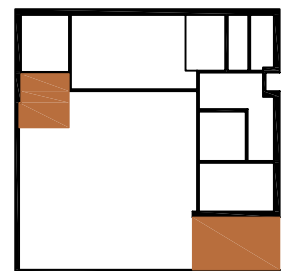
HD. 2



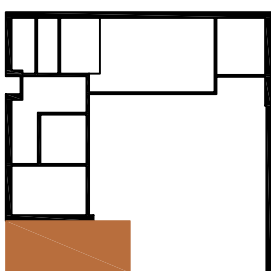
HD. 3



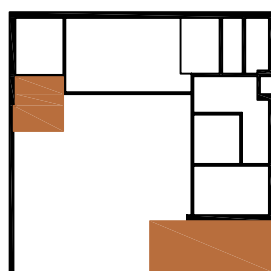
HD. 4



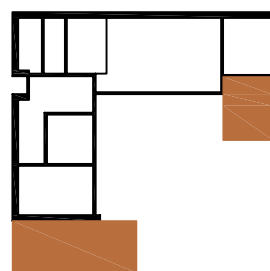
HD. 5



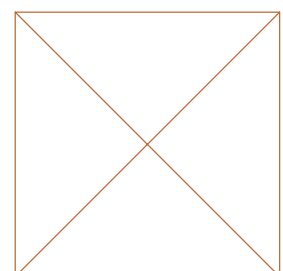
HD. 6



HD. 7



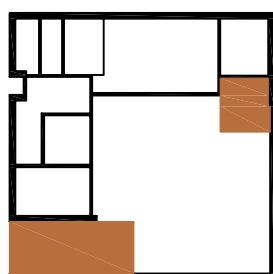
HD. 8



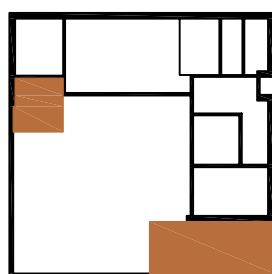
HD. 9

Oversigt over tilbygninger

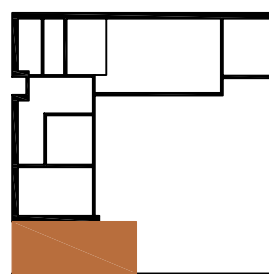
HD = Holger Drachmannsvej
KIN = Kingosvej



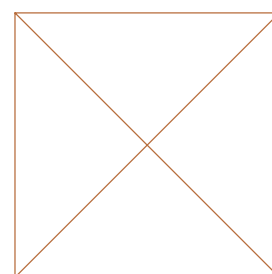
HD. 10



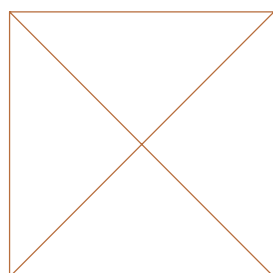
HD. 11



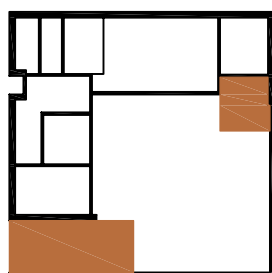
HD. 12



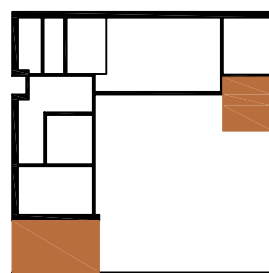
HD. 14



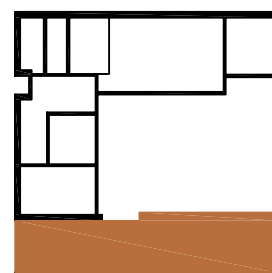
KIN. 85



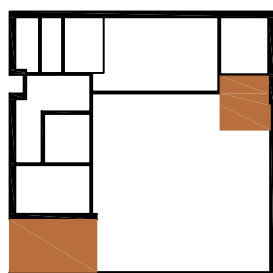
KIN. 87



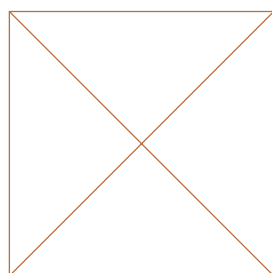
KIN. 89



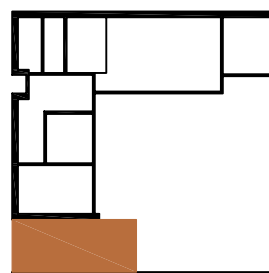
KIN. 91



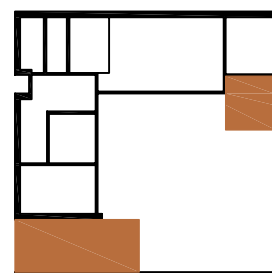
KIN. 93



KIN. 95



KIN. 97



KIN. 99

Overblik:

Antal registrerede huse: 52
Huse med én tilbygning: 34
Huse med to tilbygninger: 18

Antal tilbygninger i alt: 70
Tilbygninger i garage: 52
Tilbygninger ved værelse: 17
Tilbygninger uden for kvadrat: 1



5.0 Vedligehold

I fredede ejendomme er der ofte et behov for at tydeliggøre, hvad der er vedligehold og som dermed kan udføres uden en ansøgning til Kulturstyrelsen, og hvad der er bygningsændringer og dermed kræver en ansøgning til Kulturstyrelsen. I den forbindelse er det værd at bemærke, at Kulturstyrelsen definerer vedligehold mere snævert end de fleste bygningsejere normalt vil gøre.

Ved vedligeholdelse forstås alene: Vedligeholdelse af de oprindelige overflader og bygningsdele med uændret udseende og materialer.

Som eksempel herpå består vedligehold af udvendigt træværk i at male træværket i samme farve som eksisterende. Vælger ejer at skifte farve, så ændres udseendet og der er ikke længere tale om vedligehold. Et andet eksempel kan være vedligehold af de indvendigt pudsede loft- eller vægflader. Opstår der en revne og revnen udbedres med ny puds, så er der tale om vedligehold. Men ønsker ejer at montere gipsplader på loft eller vægge, så ændres udseende og materialet, hvorfor Kulturstyrelsen skal ansøges om tilladelse hertil.

Den enkelte ejer må uden at søge om tilladelse fra Kulturstyrelsen foretages sig følgende vedligeholdelsesarbejder:

Udskiftning af enkelte ødelagte mursten/tagsten

Enkelte knækkede eller nedbrudte sten kan udskiftes uden at ansøge herom. Er der tale om udskiftning af større partier, skal Kulturstyrelsen godkende arbejdet inden det igangsættes.

Reparation af fuger

Der må udføres enkelte fugereparationer med mørtel og skræbefuge som den oprindelig uden at søge Kulturstyrelsen om tilladelse. Er der tale om omfugning af større partier, skal Kulturstyrelsen godkende arbejdet inden det igangsættes.

Udskiftning af fuger omkring vinduer og døre

Udskiftning af fuger kan gøres uden ansøgning til Kulturstyrelsen, men vær opmærksom på, at det ikke er alle vinduer og døre, der er fuget hele vejen rundt. Før der fuges med mørtelfuge, skal hulrum mellem karm og murværk stoppes med tjæret værk.

Reparation af pudsede overflader

Opstår der revner i de pudsede vægge og lofter, kan revnerne udbedres uden at søge Kulturstyrelsen om tilladelse. Er der tale om større partier, der skal repareres, skal Kulturstyrelsen godkende arbejdet inden det igangsættes.

Maling af udvendigt træværk

Alt træværk skal males med pensel. Der må ikke anvendes rulle eller sprøjte.

Maling af indvendigt træværk

Alt træværk skal males med pensel. Der må ikke anvendes rulle eller sprøjte.

Maling af indvendige vægge og lofter

Ved maling af vægge og lofter skal man gøre sig det klart, at en malerrulle med for lange hår giver en voldsom struktur. Det anbefales at male med en meget korthåret malerrulle.

Varmings Tegnstue har opdateret Romerhusenes materialeliste. I forbindelse med vedligeholdelsesarbejder skal materialer fra listen anvendes for at sikre bedst mulig teknisk og æstetisk overensstemmelse med de oprindelige materialer.



7 Herninglamper blev placeret på udvalgte steder i bebyggelsen som orienteringsbelysning.



Den oprindelige hoveddørslampe. Under registreringerne har det vist sig, at størstedelen af husene stadig har den oprindelige belysning ved hoveddøren. Lampen består af en rund fod og en matteret kegleformet glaskuppel.

6.0 Retningslinier for ændringer

Siden opførelsen af romerhusene har skiftende ejere haft skiftende behov, hvilket afspejler sig i løbende ombygninger, tilbygninger og udskiftninger af eksisterende bygningsdele. Vejledningsmanualer udarbejdet af Ejerlauget Romerhusene har sammen med den partielle byplanvedtægt nr. 11 for »Romerhusene« sikret en vis ensartethed ved de forskellige bygningsændringer. Ejerlauget har dermed gjort et stort stykke arbejde, men der kan stadig være en vis usikkerhed omkring, hvilke bygningsændringer Kulturstyrelsen kan acceptere. Bestyrelsen og Kulturstyrelsen er derfor blevet enige om at beskrive retningslinjer for bygningsændringer som Kulturstyrelsen kan godkende.

Retningslinjerne er kun vejledende, men retningslinjerne skal sammen med tegninger af snedkerdetaljer danne baggrund for ansøgninger til Kulturstyrelsen. Den nævnte materialeliste er opdateret af Varmings Tegnstue og er, ligesom tegningsmaterialet, godkendt af Kulturstyrelsen.

Den enkelte bygningsejer skal søge Kulturstyrelsen om tilladelse til at foretage bygningsændringer og Kulturstyrelsen skal godkende ændringerne før disse må påbegyndes. Følges de udstukne retningslinjer bliver dialogen mellem bygningsejer og Kulturstyrelse både hurtigere og bedre.

6.1 Bebyggelsen som helhed

Romerhusene er opført som kvadratiske gårdhavehuse. Husene er placeret som kæder i det bakkede landskab. Herved skabes en flot silhuet af teglmure, skorstene og tage, der bevæger sig op og ned i takt med landskabets bevægelser. Hertil kommer den indbyrdes placering af gårdhavehusene, der skaber oplevelsesrige gadeforløb og nye rummeligheder.

Romerhusene er af samme årsag beskrevet som en veldefineret landsby. Dette understøttes yderligere af Utzons arbejde med belysningen. Utzon har valgt at placere orienteringsbelysning på 7 udvalgte hjørner i bebyggelsen, således at oplevelsen af landsby og den tætte relation til naturen ikke forsvinder, når man bevæger sig rundt i bebyggelsen efter mørkets frembrud. Hertil kommer belysning ved hver hoveddør, hvor belysningsarmaturet er placeret på loftet i den dybe murniche, hvorved det ikke er synligt fra vejen.

Værdier

Den bymæssige kontur og de forløb og rumligheder der opnås med husenes indbyrdes placering. Samt orienteringsbelysningens understøtning af Romerhusene som en veldefinerede landsby med naturen helt tæt på.

Retningslinjer

Romerhusenes kvadrater skal overholdes – der må ikke bygges bolig udenfor kvadratet. Ejerlauget Romerhusene har behov for opbevaring af bl.a. vingefalsteglsten og mindre skure hertil kan godkendes under forudsætning af, at deres placering i landskabet ikke hæmmer oplevelsen af bebyggelsen eller landskabet og under forudsætning af, at skuret er opført i materialer, der er genkendelige for stedet og at det kan fjernes igen uden at skæmme landskabet.

Den nuværende orienteringsbelysning, der er en blanding af de oprindelige Herninglamper og nyere skotlamper, er meget markant og understøtter ikke Romerhusenes karakter af landsbysamfund i tæt kontakt til den omkringliggende natur.

Ejerlauget Romerhusene er blevet bedt om, at udarbejde en belysningsplan for belysning på facader og i murnichen til hoveddøren til Kulturstyrelsens godkendelse. Herninglampen produceres ikke længere, men Kulturstyrelsen foreslår at genskabe den. Det vil være muligt at søge støtte fra Kulturstyrelsen hertil.

Der må ikke sættes yderligere belysning op, før en belysningsplan er blevet godkendt af Kulturstyrelsen.



Tagfladen afsluttes med mørtelforskelling mod lodret murværk. Der anvendes ikke metalinddækninger. Sternens afsluttes med tagrende i zink.



Udhænget beklædes på undersiden med smalle udhængsbrædder, som placeres med mellemrum for at sikre ventilation af tagkonstruktionen.

6.2 Tag, facader og havemure

Bebyggelsen er opført i gule tegl – sokkel, murer og skorsten i en gul maskintegl, der changerer i nuancerne fra varm gul, over kold gul til grøn gul, mens tagflader, teglmurernes afdækning og brystningernes sålbænke er udført med gul vingefalstagsten changerende over i det røde.

Teglmurene er muret i blokforbandt, mens der under terrassedøre, garageport, det store vinduesparti i opholdsrummet, vinduespartiet i værelset i opholdsfløjen og ved murhullet i havemuren er udført rulleforbandt.

Facaderne mod adgangsvejene fremstår meget lukkede, da teglfladerne kun brydes af dybe dør- og vinduesnicher, hvorover der er indmuret markante betonoverligger. Mod gårdrummet og fællesarealet fremstår facaderne mere åbne, idet der her er placeret større vinduespartier med indfatninger i træ.

Taget er ensidigt med en taghældning ind mod gårdrummet på 15 grader. Mod adgangsvejene afsluttes tagfladen i plan med teglmurenes afdækning, mens den mod gårdrummet rager ca. 35 cm ud over facaden. Udhænget afsluttes forneden med smalle udhængsbrædder, så man ikke kan kigge direkte op i konstruktionen, mens tagrenden i zink lukker lodret af for indkig. Inddækningen mellem tagflade og de høje teglmurere er udført med forskelling.

Værdier

Facadernes homogenitet, brugen af få materialer og det enkle formsprog. Den lukkede karakter mod adgangsvejene og den åbne og imødekomende karakter mod gårdrummet og fællesarealerne.

Retningslinjer

Der må ikke introduceres nye materialer i facaderne. Facadernes lukkede karakter mod adgangsvejene og åbne karakter mod gårdrummet skal opretholdes.

Udskiftes tagstenene eller efterisoleres tagfladen er det vigtigt, at konstruktionshøjden på det nye tag ved tagfoden minimeres så meget som muligt. Helt at undgå en større konstruktionshøjde er ikke muligt, men ved at ændre tagrendens størrelse til nr. 14 er tagrenden med til at optage højdeforskellen.

Kulturstyrelsen skal godkende alle arbejder inden igangsætning.



6.3 Tilbygninger

Romerhusene er projekteret med ca. 100 m² beboelse, og da den første generation af romere primært var børnefamilier, blev arealet hurtigt for småt for de fleste. Enkelte tilbygninger er bygget i forbindelse med romerhusets opførelse, mens de fleste er kommet til løbende. For at sikre ensartede tilbygninger udarbejdede Helsingør Kommune i 1971 Partiel Byplanvedtægt nr. 11, som udstikker retningslinjer for tilbygningernes størrelse og placering.

Tilbygningerne skubber sig ud fra facaden enten i forlængelse af værelsesfløjen eller i forbindelse med opholdsfløjen og underordner sig ikke den øvrige facade, men bliver i stedet for det mest markante element på facaden og i gårdrummet. Hertil kommer at den oprindelige klare planløsning ofte sløres ved om- og tilbygninger.

Værdier

Den Partielle byplanvedtægt har sikret en forholdsvis ensartet type tilbygninger mht. størrelse, placering, form og materialer.

Retningslinjer

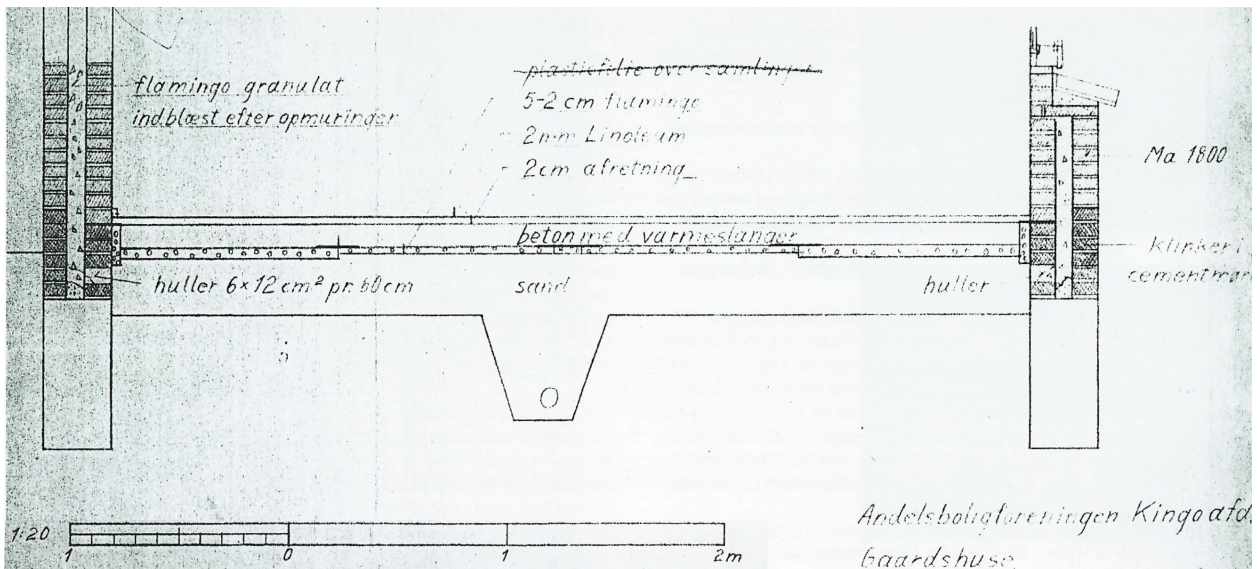
Både eksisterende som fremtidige tilbygninger skal underordne sig det øvrige hus' arkitektur, enkle formsprog og danske materialevalg. Da tilbygningerne for størstedelens vedkommende er opført i et tidligere uderum (garagen) kan tilbygningen fremstå grovere end det øvrige hus, men aldrig finere. Tilbygningen skal desuden underordne sig husets rumhierarki, hvor opholdsrummet er det vigtigste af alle rum.

Et eksempel på en bygningsdel, der ikke underordner sig romerhusets arkitektur, kan f.eks. være brugen af tremmer for vindues-/glaspartier mod gårdrummet. Utzon har bevidst brugt tremmer som en måde at illustrere lukkethed på. Tremmerne er derfor brugt i små murhuller på de lukkede facader mod adgangsvejene. Utzon har ligeledes ønsket, at alle døre fremstod med en lukket karakter. Da terrassedør 1 er udført i glas har han derfor monteret tremmer udenpå glasset. Facaderne mod gårdrummet har karakter af åbenhed, hvorfor det ikke er i overensstemmelse med Romerhusets karakter, at anvende tremmer for vinduespartierne på disse facader.

Andre eksempler kan være, at snedkerdetaljer ikke må fremstå mere profileret (og dermed mere detaljeret) end i det oprindelige hus, at gulvbelægninger som travertin og marmor ikke er lokale/danske materialer og derfor ikke hører hjemme i huset, og at hierarkiet bl.a. overholdes ved at lade alle rum have vandrette lofter på nær opholdsrummet, der har loft til kip.

Ved udnyttelse af garagen til beboelse skal den enkelte ejer desuden være opmærksom på, at der kan opstå både lydgener og isoleringsproblemer.

Pga. den oprindelige bygnings helstøbte form vil udformningen, størrelsen og placeringen af tilbygninger altid være en svær opgave at løse. Hvorvidt Kulturstyrelsen fremover vil give tilladelse til tilbygninger, afhænger af en konkret vurdering i den enkelte sag.



Snit i terrændæk og ydermure (ikke i skala). De hulmurede ydermure er isoleret med flåmingo granulat indblæst efter opmuring. Udsnit af Civilingeniør Ebbe Langaards projekttegning fra 1958



Eksempler på henholdsvis dyb brystning (t.v.) og smal brystning (t.h.).

6.4 Terrændæk og vægge

Varme

Romerhusene er opført med indstøbt gulvvarme i terrændækket. I slutningen af 1950'erne var gulvvarme en forholdsvis ny teknik og gulvvarme blev først for alvor udbredt i det danske byggeri i 1970'erne. Men det er ikke første gang Utzon anvender gulvvarmeteknikken, idet han har tidligere erfaringer med denne type varme fra hans eget hus i Hellebæk, der er opført i starten af 1950'erne.

I romerhusene har gulvvarme været et interessant valg, idet økonomien satte meget snævre rammer for byggeriet. Der er derfor ingen tvivl om, at Utzon har prioriteret gulvvarmen på bekostning af bl.a. fast inventar i køkken og bad.

Værdier

Anvendelsen af gulvvarme på trods af de snævre økonomiske rammer.

Varme i gulv i stedet for montering af radiatorer synligt på vægfladerne eller foran det store vinduesparti i opholdsrummet.

Retningslinjer

Restlevetiden på det oprindelige gulvvarmeanlæg er i dag begrænset. Det må derfor forventes, at en del ejere i de kommende år har behov for at overveje valg af fremtidige varmekilder.

Kulturstyrelsen vil ikke godkende montering af radiatorer, men både gulvvarme og konvektorgrave kan accepteres som mulige varmekilder. Placering og størrelse skal godkendes af Kulturstyrelsen.

En udskiftning af den eksisterende gulvvarme kræver en opgravning af terrændækket. I den forbindelse må der ikke fjernes (heller ikke midlertidigt) eksisterende vægge.

Indvendige vægge

Huset har murede vægge omkring de tekniske rum, dvs. køkken, fyrrum og badeværelse. Alle øvrige skillevægge er koksvægge. Koksvægge har været billigere at opføre end murede vægge, og med koksvæggen kan der stadig opnås en gedigen pudsoverflade som ved de murede vægge.

Værdier

Tunge, massive, pudsede vægge.

Retningslinjer

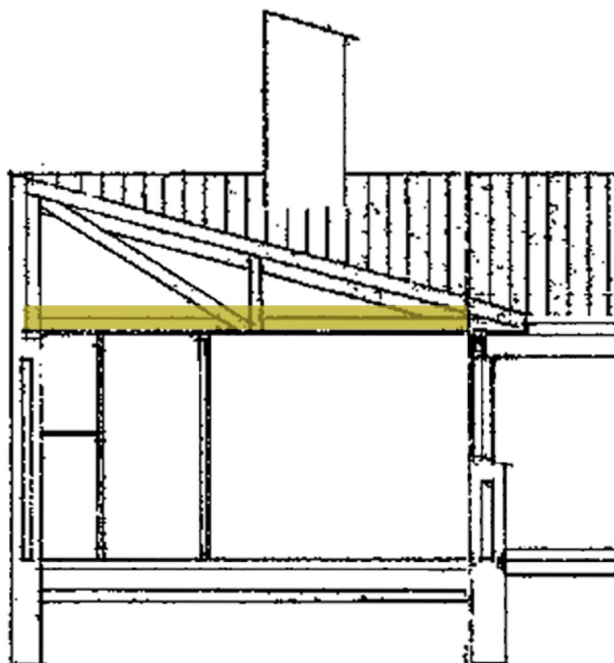
Nye vægge, der opføres, hvor der tidligere har stået en væg, skal udføres som en tung væg, f.eks. som en letbeton væg.

Kulturstyrelsen skal godkende alle arbejder inden igangsætning. Den enkelte ejer må altså ikke fjerne eller tilføje vægge før der ligger en godkendelse.

Isolering af ydervægge og lofter

Ydervæggene er opført som hulmur med indblæst flamingo granulat. Indvendigt fremstår væggene nogle steder med en dyb brystning (f.eks. vinduesbrystningen i værelset i opholdsfløjen) og andre steder med en smal brystning (f.eks. vinduesbrystningerne i værelsesfløjen). Dette skyldes Utzons måde at placere vinduerne i murfladen på.

I opholdsrummet går loftet til kip, mens loftet i de øvrige rum er vandret og med uudnyttet og uopvarmet tagrum ovenover. Dette understreget rummenes indbyrdes hierarki, hvor opholdsrummet er det vigtigste.



Snit i værelsesfløj (ikke i skala)

Isoleringen over de vandrette lofter kan ved en tagomlægning med fordel udskiftes til en ny og mere effektiv isolering.

Værdier

Ydervæggens oprindelige udstrækning/udformning. Vinduesbrystningernes forskellige karakterer. Loft til kip i opholdsrummet i modsætning til de øvrige vandrette lofter.

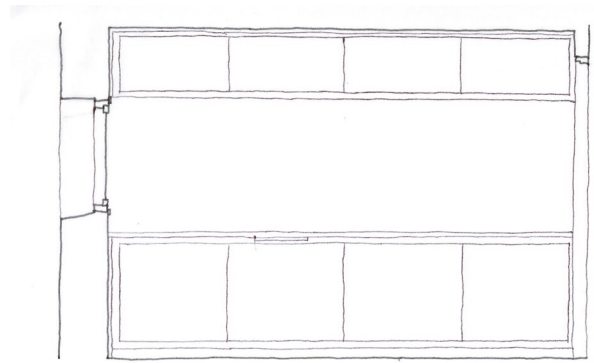
Retningslinjer

I forbindelse med Varmings Tegnestues registrering er der set eksempler på indvendig isolering af ydervæggene. Dette er problematisk, da man ikke kan undgå tykkere vægge, hvorved vinduesplaceringen i væggen set indvendigt fra ændres og den oprindelige karakter forsvinder. Den mest enkle måde at isolere ydervæggene på uden at skæmme helhedsindtrykket må derfor være, at hulmursisolere ydervæggene på ny.

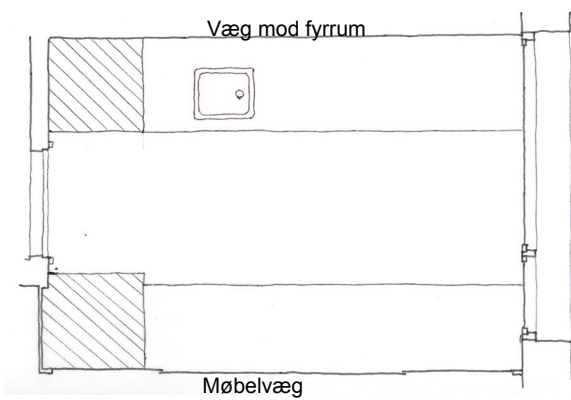
Med hensyn til efterisolering af lofterne er det vigtigt at bibeholde forskellen på loftet i opholdsrummet og de øvrige vandrette lofter. De vandrette lofter kan meget let efterisoleres ved oplægning af mineraluld i tagrummet. Det samme gør sig desværre ikke gældende ved loftet i opholdsrummet. Det er ikke muligt at isolere dette loft indvendig fra, da rumhøjden her ved gøres lavere, hvorved loftet går ned og dækker dele af dækpladen ved det store vinduesparti. Ved en tagomlægning, hvor tagstenene alligevel fjernes, kan man med fordel udskifte den gamle isolering til ny og dermed få en lidt bedre isoleringseffekt.



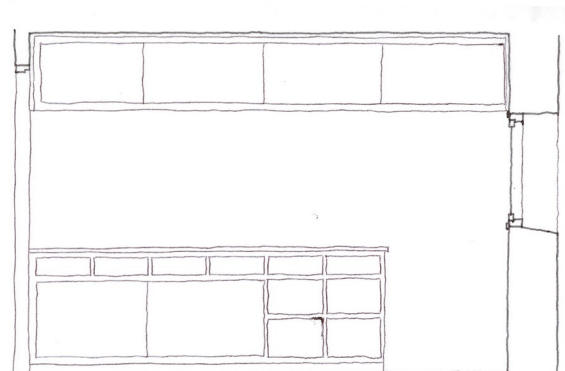
Overskabet er placeret over vinduesindfatningens overkant.



Opstalt mod møbelvæg i oprindeligt køkken, 1:50



Plan, 1:50
Angivelse af placering af køle- fryseskab i fremtidige køkkener



Opstalt mod fyrrum i oprindeligt køkken, 1:50

6.5 Køkken og bad

Køkken

Det originale køkken er udført med to parallelt placerede bordplader med underliggende skabe og to rækker højtplacerede overskabe, der går fra overkant vindue til loft. Køkkenelementerne er dels placeret på væg mod fyrrum og dels i møbelvæggen. Mod opholdsrummet er både under- og overskabe inddelt med 4 skydelåger og kompositionen fremstår meget klar. Mod fyrrummet fremstår køkkenelementerne mindre sammenhængende, fordi der både er gjort brug af skydelåger og skuffer, og fordi Utzon her har placeret køleskab (under bordplade), vask/vand, komfur og emhætte. Dette skete for dels at minimere rørinstallationerne og dels for at skorstenskanalen kunne udnyttes til aftræk for emhætten.

Værdier

Den funktionelle indretning med installationerne ført i væg mod fyrrum. De ubrudte bordplader med underskabe og med overskabe mellem overkant vindue og loft.

Retningslinjer

I december 2007 udarbejdede arkitekterne MAA Mette Maegaard Nielsen og Sünje Rüter et projektforslag for Kulturstyrelsen vedrørende nyindretning af køkkenerne. Forslaget har titlen »Kvaliteter og fremtid for køkkener i Romerhusene, Helsingør«. Projektforslagets anvisninger er stadig gældende.

Nedenstående retningslinjer lægger sig tæt op af det i 2007 udarbejdede projektforslag, primært med ændringsforslag i forhold til placeringen af køle-/fryseskabet og uden stillingtagen til materialer og skabsinddeling. Helt overordnet gælder følgende:

Indretningsprincipperne fra det oprindelige køkken skal følges. Dvs. montering af underskabe på væg mod fyrrum og på møbelvæg. Bordpladerne skal fremstå som ubrudte flader og hvis der monteres overskabe, skal disse placeres over overkant vinduesindfatning og gå til loft – alternativt kan der accepteres åbne hylder. Overskabe/hylder må alene placeres på væg mod fyrrum og på møbelvæg.

Vask/vand, kogeplader, ovn og opvaskemaskine skal placeres på væg mod fyrrum og emhætten skal

enten tilsluttes den eksisterende skorstenskanal eller være med kulfilter. Aftræk, der går på tværs af rummet, kan derfor ikke accepteres.

Et højt køle-/fryseskab kan placeres enten i hjørnet fyrrum/forstue eller i hjørnet møbelvæg/forstue. Øvrige højskabe godkendes ikke.

Hvis den oprindelige møbelvæg endnu findes, er det dog ikke muligt at placere køle-/fryseskab i hjørnet møbelvæg/forstue. Grunden hertil er konstruktiv, idet møbelvæggen frigavl stabiliseres/forstærkes af den gennemgående bordplade og den gennemgående bundplade i overskabet.

Udover at følge ovenstående anvisninger vil det altid have betydning, hvilke materialer der vælges og hvilken indbyrdes opdeling, der vil være mellem køkkenelementerne. Hvorvidt Kulturstyrelsen vil give tilladelse til udskiftning af et eksisterende køkken, afhænger af en konkret vurdering i den enkelte sag.

Badeværelse

Badeværelserne er oprindeligt udført med flisegulv og pudsede vægge og lofter. Alle installationer det være sig toilet, håndvask eller blandingsbatterier er placeret op ad væggen mod fyrrummet for at gøre rørføringer så lille som muligt og dermed billiggøre byggeriet. Den enkelte ejer kunne mod en merpris tilkøbe fliser på vægge og badekar.

Værdier

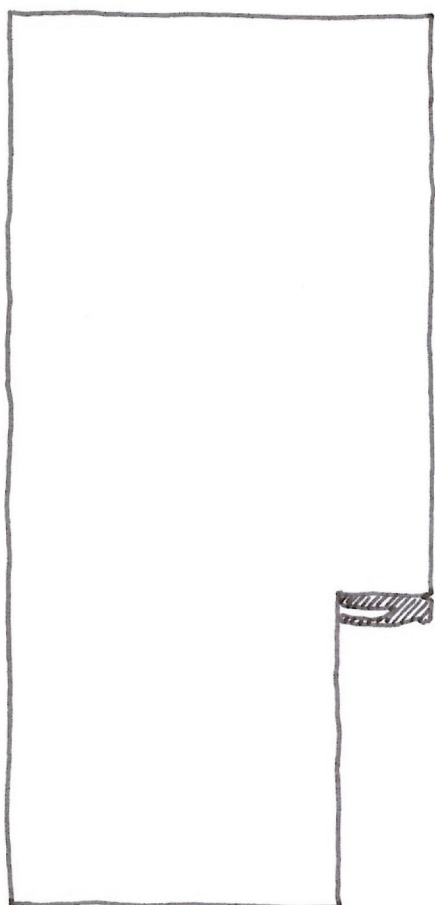
Det enkle udtryk og installationsføringer i væg mod fyrrum.

Retningslinjer

Alle installationer skal også i fremtiden føres i væg mod fyrrum, dvs. toilet, håndvask og blandingsbatteri skal fremover placeres på væg mod fyrrum.

Rummets overflader skal holdes i enkle, traditionelle materialer, f.eks. vil en rustik flise ikke passe til romerhusets arkitektur.

Kulturstyrelsen skal godkende alle arbejder inden igangsætning.



*Dørkarm til hoved- og terrassedør 1:1
Tætningslister skal monteres på dørkarmen i falsen.*



Havelågen hængsles direkte i murværket uden brug af karme.

6.6 Detaljer og overflader

Yderdøre

Der har oprindeligt været tre yderdøre. Hoveddøren og terrassedør 2 fremstår som massive døre med træbeklædning på udvendig side og glat på indvendig side. Terrassedør 1 er en rammedør opdelt i to felter og med et enkelt lag glas. Udvendig på terrassedør 1 er der monteret tremmer. Alle tre døre har langskilt med greb øverst og lås nederst.

Værdier

Dørene fremstår med en tillukket karakter. Hoveddøren ligger dybt i en mur niche og virker meget massiv. Terrassedør 2 synes at indgå i et bræddebeklædt parti og fremstår neutral/usynlig, mens terrassedør 1 er udformet således, at der kommer dagslys ind i forstuen samtidig med, at tremmerne sørger for at karakteren af lukkethed opretholdes.

Retningslinjer

I videst muligt omfang skal eksisterende døre bibeholdes og istandsættes. Terrassedør 1 er, pga. det ene lag glas, uisolaret. Der kan med fordel monteres en indvendig forsatsramme eller alternativt kan glasset udskiftes til en tynd termorude.

Kulturstyrelsen er åben over for, at de eksisterende døre udskiftes til nye (terrassedør 1 med termoglas) under forudsætning af, at gældende tegningsmateriale følges. Tilladelsen til nye døre vil bero på en konkret vurdering i den enkelte sag og herunder en vurdering af, hvorvidt de eksisterende døre er i så dårlig stand, at de ikke kan istandsættes.

På både oprindelige og nyere døre accepteres der ikke montering af tætningslister på dørbladet. Tætningslister kan i stedet for med fordel monteres på karmen.

På alle tre døre skal hængslerne være rustfrie hamborghængsler og der skal monteres et rustfrit langskilt med greb øverst og lås nederst. Greb skal være coupégreb.

Garageporten

Pga. den trængte økonomi var garagen oprindeligt udført som et åbent portrum med direkte adgang til gårdrummet. For en merpris kunne den enkelte ejer tilvælge en garageport. Efterhånden som garagerne blev inddraget til beboelse blev portene udskiftet til faste portpartier med en mindre dør. Begge typer porte er udført med lodret bræddebeklædning.

Værdier

Den lukkede flade samt den formmæssige og materialemæssige sammenhæng med hoveddøren.

Retningslinjer

Fremtidige porte/faste portpartier skal udføres som i dag med lodret bræddebeklædning. Portens udformning og placering i murhullet er beskrevet i eksisterende tegningsmateriale, der er godkendt af Kulturstyrelsen.

Kulturstyrelsen skal godkende alle arbejder inden igangsætning.

Havelåge

Oprindeligt var der ikke projekteret havelåger, hvorfor det heller ikke var en bygningsdel, der kunne tilvælges for en merpris. Med tiden har behovet for en havelåge vist sig at være stort og der er derfor udarbejdet en tegning til, hvordan havelågen skal se ud. Der findes 3 forskellige højder på havelågerne svarende til forskellige højder på havemurene. Lågerne har lodrette tremmer, hvis dimensioner og formsprog svarer til tremmerne for badeværelses- og køkkenvinduet. I den høje udgave kan havelågen desuden udføres med mellembredder, der sikrer en tæt låge. Havelågen har stabelhængsler monteret direkte på havemuren, dvs. havelågen sidder ikke i en karm, der er monteret på havemuren.

Værdier

Da lågen er monteret direkte på havemuren, fremstår murhullet i sin helhed, når lågen står åben. Formsproget relaterer til det oprindelige projekt.



Beslag og indfatning i badeværelse. Det spinkle beslag og den smalle listeindfatning er anvendt på de oprindelige vinduer i køkken og bad.



Oprindeligt vinduesparti med forsatsrammer og vridere i opholdsrummet.

Retningslinjer

Fremtidige havelåger skal udføres uden karm og som beskrevet i det gældende tegningsmateriale.

Murhullet afsluttes i bunden af et rulleforbandt, der skal bibeholdes.

Kulturstyrelsen skal godkende alle arbejder inden igangsætning.

Vinduer

Der er tre typer vinduer, vinduerne i badeværelse og køkken, værelsesvinduerne og vinduerne i opholdsrummet.

Badeværelses- og køkkenvinduerne er placeret i flugt med indvendig side af ydervæggene. Vinduerne har et enkelt lag glas, er tophængte og indadgående. Vinduerne afsluttes indvendig af en mindre vinduesindfatning.

Værelsesvinduerne i værelsesfløjen er placeret ca. 5 cm tilbage fra indvendig side af ydervæggen, vinduerne har en smal vinduesplade på ca. 5 cm og vinduespladen afsluttes af en indfatning. Vinduet for enden af opholdsrummet er placeret i flugt med facadeplanet, hvorfor vinduespladen her er det dybere.

Hvert værelse har to vinduer - det ene er et oplukkeligt vindue, tophængt og med koblede rammer, det andet er et fast vindue med enkeltlags glas og en indvendig forsatsramme. Vindueshøjden varierer fra værelse til værelse afhængig af den murede brystnings op- og nedtrapning.

Glaspartierne i opholdsrummet er opdelt i 5 lodrette felter, der hver især vandret er delt i 2. Ingen af felterne er oplukkelige. Nogle glaspartier er udført med et fast glasparti med enkeltlags glas og en indvendig forsatsramme, andre er udført med indvendig fast glasparti med enkeltlags glas og udvendig koblede ramme.

Værdier

Vindueres størrelse og placering i murfladen understreger facadens lukkethed mod adgangsvejene og åbenhed mod gårdrummet. Mod gårdrummet understreger de store vinduespartier i opholdsrummet den flydende overgang mellem ude og inde.

Retningslinjer

Fremtidige vinduer skal have samme størrelse som de originale og placeres samme sted i murfladen som de originale. Også vinduesplader og –indfatninger skal udføres som de originale, da de er med til at understrege og opretholde vinduernes indbyrdes forskellighed.

I vides mulig omfang skal eksisterende vinduer bevares og istandsættes. Men pga. enkelt lags glasset opstår der især kuldeproblemer ved køkken- og badeværelsesvinduerne. Her kan der med fordel monteres en indvendig forsatsramme eller alternativt kan vinduet ombygges således, at en tynd termorude kan isættes det oprindelige vindue.

Kulturstyrelsen er dog åben over for, at de eksisterende vinduer udskiftes med vinduer med termoglas under forudsætning af, at gældende tegningsmateriale følges. Men det skal understreges, at Kulturstyrelsen stadig i hvert enkelt tilfælde skal give tilladelse til udskiftning af de eksisterende vinduer.

På både oprindelige og nye vinduer kan tætningslister med fordel monteres på karmen. Der accepteres ikke tætningslister monteret på rammen.

Greb og hængsler skal være som de eksisterende. De oprindelige greb og hængsler skal genbruges hvis muligt, alternativt skal nye svare til de gamle.

Isættes der termoruder skal rudens afstandsliste syne af så lidt som muligt. Afstandslisterne fås i dag i sort, lys grå eller i metalfarve. Afstandslistens farve skal, så vidt det er muligt, afstemmes med vinduets farve.



Møbelvæggens sokkel er trukket tilbage fra fronten. En detalje, der bidrager til møbelvæggens lethed og underbygger dens status som et møbel



Bordpladen i køkkenet er højere end i det oprindelige køkken. På billedet t.v. er møbelvæggens vandrette liste i den forbindelse gjort højere, så bordpladens bagkant skjules. På billedet til t.h. er det løst ved at føre bordpladens bagkant frem på møbelvæggen og føre skydelågerne heri.

Møbelvæg

Møbelvæggen er en »kasse«, der skyder sig ind i opholdsrummet fra køkkenet. Soklen på møbelvæggen er trukket tilbage fra fronten, hvorved møbelvæggen ser ud til at svæve over gulv. Opholdsrummets skrå loft fortsætter ind over møbelvæggens vandrette loft og er med til at understrege møbelvæggen som en kasse i rummet.

Møbelvæggen er inddelt i lodrette og vandrette felter og er opbygget af tynde massonitplader. I det midterste vandrette felt er der monteret 4 skydelåger, der formmæssig er i familie med skydelågerne i køkkenet. Er skydelågerne skudt fra er der en flydende overgang mellem køkken og opholdsrum, mens denne virkning forsvinder, når skydelågerne er skudt for.

Værdier

Møbelvæggen fremstår let og luftig fordi den er trukket fri af opholdsrummets gulv og loft og fordi den er udført i lette pladematerialer. Den underordner sig opholdsrummet, men fremstår alligevel som et markant element i rummet. Møbelvæggen har betydning som overgangszone mellem køkken og opholdsrum.

Retningslinjer

Møbelvæggens størrelse og placering skal bevares, ligeså skal karakteren af at være let og luftig samt møbelvæggens funktion af overgangsled mellem køkken og opholdsrum.

Møbelvæggen hænger uløseligt sammen med køkkenelementernes højde. De oprindelige bordpladehøjder har holdt sig under underkant skydelågeåbning i møbelvæggen. Men skal nutidige krav til bordhøjden i køkkener følges, betyder dette, at bordpladen slutter over underkant åbning i møbelvæggen.

Ved projektering af nye møbelvægge kan der tages højde for denne problematik, hvorimod der for eksisterende møbelvægge er to løsningsmodeller: Enten gøres den vandrette liste under skydelågerne dobbelt så bred eller også sikres det, at det kun er bordpladens bagkant, der er synlig i åbningen. Er det sidste tilfældet skal bagkanten udføres som en forkant.

Ved bevaring af den eksisterende møbelvæg eller ved projektering af en ny møbelvæg skal bygningsejeren være opmærksom på, at møbelvæggen konstruktivt hænger sammen med køkkenets skabelementer. For at stabilisere og forstærke møbelvæggens frigavl er det nødvendigt, at den bagvedliggende bordplade samt overskabets bundplade er gennemgående.

Istandsættelse af en eksisterende møbelvæg eller udførelsen af en ny møbelvæg kræver en tilladelse fra Kulturstyrelsen. Tilladelsen afhænger af en konkret vurdering i den enkelte sag.

Indvendige døre

Romerhusene er udført med glatte indvendige døre med enkeltfalsset karm, hamborghængsler og sorte coupégreb i bakelit.

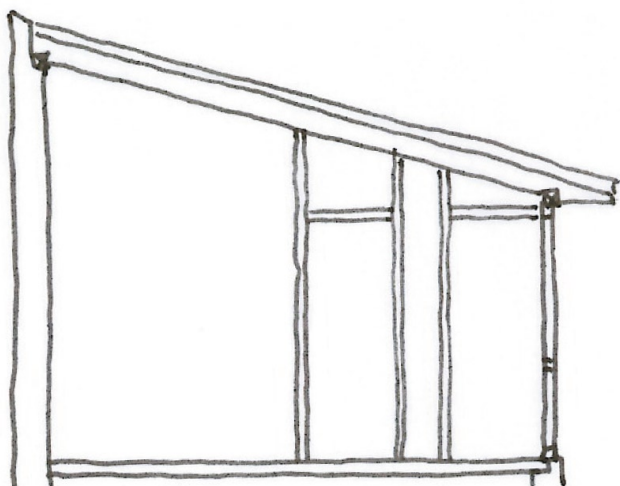
Værdier

Det enkle formsprog.

Retningslinjer

Nye døre skal være massive, glatte, have enkeltfalsset karm, hamborghængsler og coupégreb. Evt. nøglehul skal placeres under greb.

Kulturstyrelsen skal godkende alle arbejder inden igangsætning.



*De lodrette gerichter går helt til loft.
Snit i opholdsrum (ikke i skala)*



*Dækpladen er monteret med synlige skruer over vinduer
i alle rum med undtagelse af køkken og bad.*

Gerichter/fodpaneler

Gerichternes lodrette dele går fra gulv til loft, mens den vandrette del er trukket lidt tilbage i forhold til de lodrette og underordner sig de lodrette gerichter. Gerichterne er uprofilerede.

Fodpaneler fremstår ligeledes uprofilerede, men har en skrånende overkant. Fodpanelerne er trukket lidt tilbage i forhold til de lodrette gerichter.

Værdier

Det enkle formsprog. De lodrette gerichters inddeling af vægfladerne i store ubrudte felter.

Retningslinjer

Nye gerichter og fodpaneler skal udføres som de oprindelige og gerichternes placering og længde på vægfladen skal bibeholdes.

Kulturstyrelsen skal godkende alle arbejder inden igangsætning.

Dækplade over vinduer

Over alle vinduer – på nær i badeværelse og køkken – er der monteret en uprofileret dækplade. Dækpladen skjuler samlingen mellem rem og vindueskarm. Samtidig er dækpladen udformet således, at gardiner kan monteres i en skinne bag dækpladen, hvorved synlige gardinstænger undgås. Dækpladens højde er den samme i alle rum. Dækpladen er fastgjort med synlige skruer.

Værdier

Det enkle formsprog og den ens bearbejdning af overgangen mellem vindue og loft i hvert rum.

Retningslinjer

Eksisterende dækplader må ikke gøres mindre/øges, idet alle dækplader i hele huset har samme højde. Eksisterende dækplader må heller ikke flyttes længere nedefter, da det vil dække en stor del af vindueskarmen. Nye dækplader skal have samme størrelse og form som de oprindelige dækplader.

Kulturstyrelsen skal godkende alle arbejder inden igangsætning.

Brændeovn

Der har ikke oprindeligt været projekteret installation af brændeovne. Brændeovne er kommet til over tid. Placeringen har enten været ved det store glasparti i opholdsrummet, således at aftræk fra brændeovnen er gået op gennem taget eller i forstuen, hvor det var muligt at koble sig på den eksisterende skorstenskanal.

Værdier

Ingen arkitektoniske værdier.

Retningslinjer

Da den ubrudte tagflade vurderes som havende meget høj værdi, må der ikke længere monteres brændeovne med egen skorstensrør op gennem taget. Brændeovne, der kobles til den eksisterende murede skorsten, kan accepteres. Placering, rørføring og brændeovnstype skal godkendes af Kulturstyrelsen inden monteringen.

Vægoverflader

Væggene var oprindeligt pudsede, men for en merpris kunne den enkelte ejer tilvælge tapet.

Værdier

Vægflader der fremstår glatte og uden struktur.

Retningslinjer

Væggene skal stå pudsede eller med tapet.

Kulturstyrelsen skal godkende alle arbejder inden igangsætning.

Loftoverflader

Lofterne fremstod oprindeligt pudsede.

Værdier

Den glatte, ubrudte flade.

Retningslinjer

Lofterne skal som udgangspunkt være pudsede og loftoverfladerne skal stå som ubrudte flader. Der accepteres ikke nedhængte lofter eller indbygningsspots i loftet.

Kulturstyrelsen skal godkende alle arbejder inden igangsætning.



Gul teglbelægning i gården og gule klinker på gulvet i huset. Sammenhængen mellem materialerne udviser grænsen mellem ude og inde.

Gulvbelægninger

Oprindeligt var husene projekteret med linoleums-gulv i alle rum på nær badeværelse og fyrrum. For en merpris kunne den enkelte ejer tilkøbe korkbelægning. I badeværelset var der projekteret flise-gulv og i fyrrummet glittet betongulv.

Værdier

Med en og samme gulvbelægning i praktisk taget hele huset skabes en sammenhængende gulvflade, hvorved rummene bindes sammen, overgange sløres og huset føles større.

Retningslinjer

Utzons arbejde med flydende overgange er ikke afgrænset til en sammenhængende gulvflade. Det ses bl.a. også i hans arbejde med at få gårdrum og opholdsrum til at flyde sammen og overgangen mellem ude og inde til at udviskes.

Ved valg af fremtidige gulvoverflader er det derfor vigtigt at vælge en belægning, der skaber sammenhængende gulvoverflader, men som eventuelt også griber fat i gårdrummet.

Hvis det eksisterende terrændæk graves op for at lægge ny gulvvarme, kan Kulturstyrelsen derfor acceptere, at der i valg af den nye gulvbelægning vælges et materiale, der spiller op til og giver en materialemæssig sammenhæng til gårdrummet, f.eks. teglfliser. Men også de oprindelige linoleums- og korkbelægninger kan accepteres af Kulturstyrelsen.

Det er vigtigt, at den enkelte ejer holder sig for øje, at gulvbelægningen ikke bliver for »fin«. Husets arkitektur og materialevalg taler for nogle enkle, traditionelle og gedigne overflader.

Kulturstyrelsen skal godkende alle arbejder inden igangsætning.



Litteratur

Bøger og artikler

Jørgensen, Jørgen:

GLÆDEN ved at bo.

Jørn Utzon og Romerhusene i Helsingør.

Rhodos, 2010.

Prip-Buus, Mogens:

Jørn Utzon, Logbog vol. I. Gårdhusene.

Edition Bløndal 2004.

Skriver, Poul Erik:

Arkitektur 1959 no. 6 s. 201-207

Helsingør Kommune:

Partiel byplanvedtægt nr. 11 for »Romerhusene i

Helsingør«: