

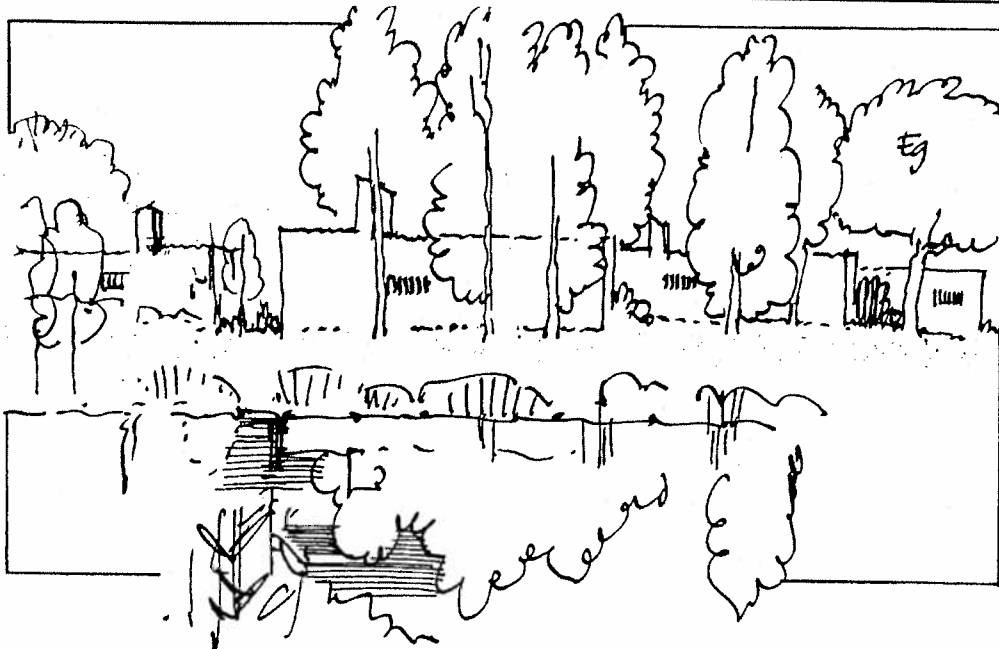


Nummer 4.
Februar 2000

RomerNyt

Indhold :

- Om RomerNyt nr. 4
- Julemødet 1.12.1999
- Genopretning
- Stenarealer
- Vinterbeskæring 26-27.2.
- Arbejdsweekender
- Fredningen
- Generelle bygningstegninger
- Brændeovne i Romerhusene
- Lampesagen genopfrisket
- Status for Heringlampene
- Sidste nyt om lamper
- Et synspunkt om lamper
- Andre sparepærer i Albertslundlamperne
- Orientering fra Antenneudvalget
- Forskudsskema 2000
- Lov og orden
- Velkommen
- Tak til Ase Lykkebo
- Brænde på arealet
- Fastelavn
- Utzon - en historie mere
- Aktivitetsplan



Om RomerNyt nr. 4

Tiden er atter inde til et nummer af RomerNyt. Egentlig havde vi forventet to numre årligt, men det første af disse fik karakter af en slags 'opvarmning' og det sidste må formodes at skulle samle sig om diverse beretninger. Der er derfor plads netop nu til en slags midtvejsrapport.

På julemødet fremlagde bestyrelsen og udvalg aktuelle problemstillinger, og efterfølgende er planlægningen af forårets aktiviteter gået igang. Det drejer sig ikke mindst om den nært forestående vinterbeskæring, arbejdsweekenderne og Det grønne Udvalgs øvrige aktiviteter, men også om lamper og TV-kanaler, og om vores holdning til fredningen og bestyrelsens arbejde med regler og retningslinier, Romerlaugets forsikringer og det kollektive ansvar.

Disse emner behandles i dette nummer af RomerNyt. Der er

desuden endnu en artikel om Utzon, - en slags 'efterbrænding' så at sige, og på den muntre side er der en påmindelse om fastelavnsfesten søndag den 5. marts. Infudv/jj

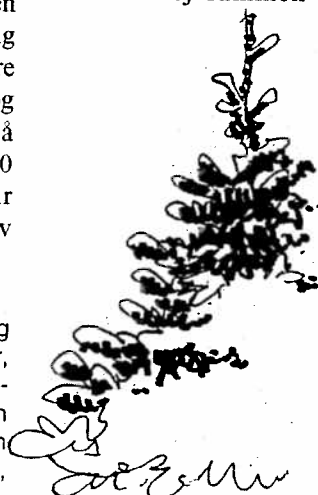
Julemødet 1.12.1999

Julemødet den 1. december var indkaldt som en hygge- og debataften med gløgg og æbleskiver med nyt til og fra bestyrelsen, udvalg og beboere. Der skulle/kunne ikke træffes beslutninger, men her midtvejs i valgperioden ønskede bestyrelse og udvalg at få lejlighed til at orientere om igangværende arbejder og 'tage temperaturen' på holdninger hertil. Ca. 30 deltagere og 20 huse var repræsenteret. Erik Skov CP49 styrede mødet.

Det grønne Udvalg redegjorde for sine planer, herunder vinterbeskæring 26-27.2. som i hovedsagen kommer til at dreje sig om tjørn langs Kingosvej,

soområdet og videre - så langt kræfterne rækker.

Genopretningen omfatter bl.a. en gradvis fornyelse af eksisterende fyrrebevoksninger, således at den skovagtige kvalitet opretholdes, også på længere sigt. Vestskoven mod Kingosvej er blevet meget lys efter at syge og døde elmetræer er blevet fjernet. Udvalget er indstillet på at bevare eksisterende bogetræer på stedet, selv om disse ikke indgår i Den grønne Plan, og at lade disse danne baggrund mod Kristinehøj sammen med



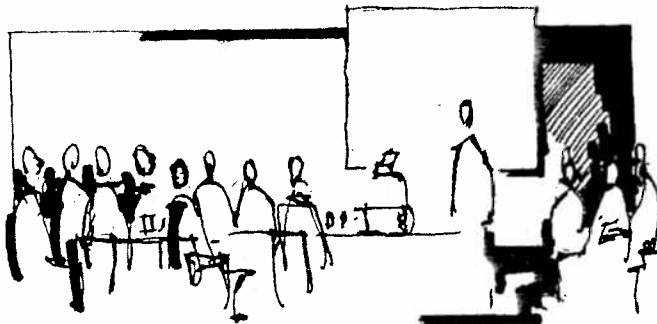
skovfyr og birk. Langs bebyggelsens havesider skal bevoksningen af tjørn og andet udtyndes og udskiftes. Arbejdet iværksættes i forbindelse med kommende arbejdsweekender i forståelse med de respektive beboere. Mødet udtrykte almindelig tilslutning til DgU's planer, og der var desuden rosede ord om oprensningen af søen og resultatet af efterårets arbejdsweekend.

Stenarealerne

Stenarealerne på Holger Drachmannsvej og Hauchsvej blev behandlet som et punkt for sig. Skov&Naturstyrelsen er tidligere blevet spurgt om tilladelse til at udlægge arealerne på anden måde, men har fastholdt stenbelægningen. Et overslag viser, at retablering af stenarealerne på HDvej vil beløbe sig ca 180.000 kr incl. ca. 60.000 til fjernelse af stød efter fældninger. Synspunkterne i denne sag delte sig mellem at 'se at komme igang, når det ikke er dyrere.' og at 'hver romer skal sørge for sit fællesareal uden udgift for fællesskabet'.

Parkering

Et særligt anliggende i sammenhæng med renovering af stenarealerne er parkeringen. I udvalgets oplæg blev det synspunkt



Julemødet den 1. december var indkaldt som en hygge-og debataften med gløgg og æbleskiver med nyt til og fra bestyrelsen, udvalg og beboere.

fremført, at indtrykket af de mange biler vil kunne nedtones, hvis alle parkerer vinkelret på vejen i stedet for på langs og på tværs, som det sker nu. Hvis parkering for gæster og andre desuden fortrinsvis grupperes på de større forarealer vil enderne på Hauchsvej og HDvej kunne friholdes for biler, således at områderne vil fremtræde smukkere ved adgang hhv. fra søen og fra professortrappen. DgU vil i fortsættelsen drøfte mulighederne med bestyrelsen og fremkomme med forslag til generalforsamlingen.

Fredningen

Fredningen blev diskuteret jvf. artiklen 'Fredning og ejerskab' i romernyt 3 (nov.99). Hans Olesen HD5 redegjorde i den forbindelse for Bygningsudvalgets arbejde med generelle anvisninger (tegninger), og Pia Skoller CP49, der selv var

forhindret i at deltage i mødet, havde fremsendt en redegørelse for historien bag fredningen, som hun som daværende formand var medvirkende til.

Stålskorstene

En efterfølgende diskussion drejede sig om afslag fra S&N på en aktuel ansøgning om brændeovn med stålskorsten gennem taget. Punktet var motiveret af et behov for at kende romernes synspunkter forud for en eventuel diskussion med S&N. Debatten kom imidlertid alene til at dreje sig om, hvorvidt fredningen overtrumfer den partielle byplanvedtægt eller omvendt, og Hans Olesen kunne afslutningsvis fastslå, at 'løbet er kørt' mht. at diskutere afslaget med N&S, med mindre romerne meget snart tilkendegiver en holdning til den konkrete sag.

Lamper

Om supplerende udvendige lamper kunne Thomas Jensen KV91 oplyse, at Lampeudvalget har ligget underdrejet som følge af interne misforståelser. Arbejdet med den tekniske udformning er nu genoptaget, men leveringstidspunktet har ikke kunnet aftales, da firmaerne har haft meget travlt i julemåneden. Lampeudvalget er klar til at iværksætte opsætningen så snart lamperne er leveret.

TV-pakker

Thomas Jensen redegjorde desuden for en varslet omlægning af TV-pakker og afgiftsstigning for det kommende år. Bestyrelsen har besluttet at følge et forslag fra TJ om, at afgifterne først reguleres efter vedtagelse på generalforsamlingen i maj, og at tiden indtil da bruges til eventuelle ændringer i overensstemmelse med romernes ønsker med hensyn til pakker.

Forskudsskatten

Under 'eventuelt' orienterede Thomas Jensen om, at forskudsskatten for 2000 ikke har indregnet romernes sædvanlige fradrag. TJ har omdelt en vejledning til alle romerne (vejledningen gengives desuden i dette nummer af RomerNyt). /jj

Vinterbeskæring 26.-27. februar

Vinterbeskæring er et nyt initiativ i Romerlauget. Det hænger sammen med beplantningens alder og nødvendigheden af, at der bliver gjort noget, og det hænger sammen med de gode erfaringer fra romernes arbejdsweekender iøvrigt. Vinterbeskæring er desuden det mest korrekte rent gartnermæssigt. Dels er saftstigningen endnu ikke igang, og f.eks. tjørn 'riser' ikke så meget, som hvis man



beskærer på andre tidspunkter, - og dels er man i stand til at se, hvor man skærer, fordi der ikke er blade på. Romernes første vinter-

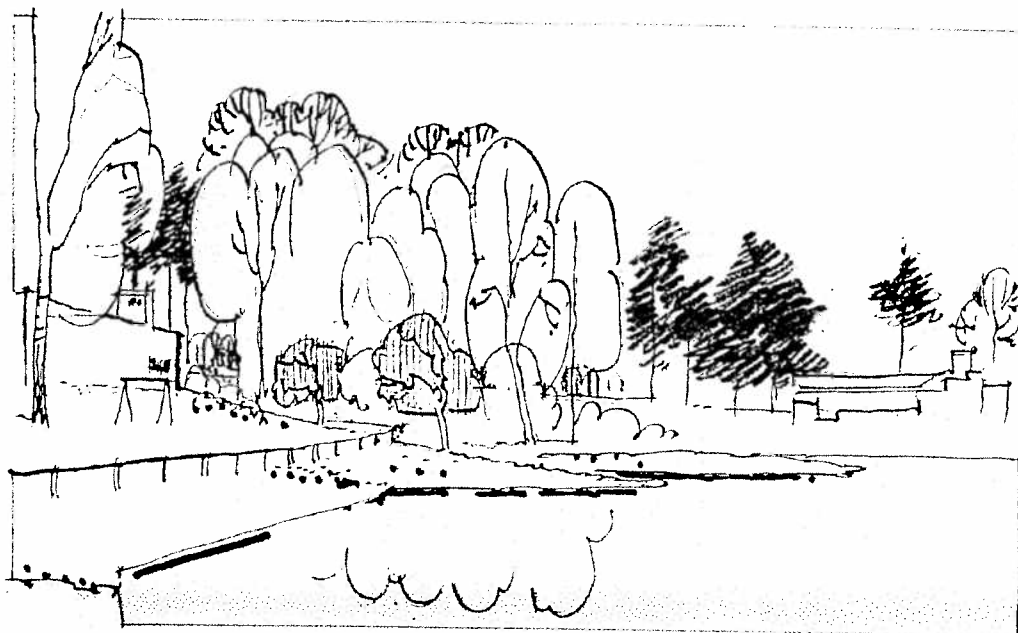
beskæring falder i weekenden 26-27.02. Begge dage starter vi kl 10, og lørdag indledes med instruktion, således at ingen behøver fumle med noget, man ikke ved besked om. Beskæringen kommer i denne omgang i hovedsagen til at dreje sig om tjørn, dels jvf. romerønsker fra efteråret, og dels i hegnet langs Kingosvej, omkring søen, langs husene og flere andre steder efter DgU's anvisning. Der satses i første omgang på

at få beskåret træerne i områdets vestlige halvdel, men kan vi overkomme at bevæge os ind på den østlige halvdel, vil det være meget fint - og desto mindre vil der da henstå til næste vinter. Det grønne Udvalg har allerede udsendt information om arrangementet. Af praktiske årsager bliver der ingen fælles frokost, men ejerlauget står for forfriskninger. - Vel mødt den 26-27. februar. DgU /pkm-jj

Genopretning

Det grønne udvalgs overvejelser med hensyn til genopretning af Romerhusenes beplantning har i efteråret især drejet sig om 3 elementer, nemlig fyrretræerne på CPvej, Vestskoven og det grønne langs husenes havesider.

Fyrretræerne er nu blevet op til 15m høje og efter deres sædvane smider de de nederste grene, således at kronerne rykker med op. Det er uheldigt, for selv om stammerne er smukke, bliver der hurtigt så stor afstand fra kronerne og ned til husene, at der ikke mere er samspil mellem det grønne og de gule mure. Endvidere får man fra bebyggelsens højere områder frit udsyn til omegnens mere triste boligbebyggelser. DgU finder, at vi skal arbejde på at få en variation i fyrrebeplantningen, således at vi til stadighed har 3 generationer, - de gamle, de halv-høje og de helt nyplantede, således at rand-beplantningen opretholdes statisk og



nogenlunde sammenhængende hen over husenes mure.

Vestskoven er blevet lys og åben for genplantning, efter at alle elmene er fjernet. DgU er indstillet på at følge gode råd om at nedskære tjornene i hegnet mod Kingosvej, således at de forgrener sig tættere. Det er desuden hensigten at plante en række skovfyr indenfor hegnet og at lade nogle få bøgetræer i området blive stående.

Tanken er at lade disse bøgetræer blive store, således at vi selv har vores 'bøgeskov' for det tilfælde, at træerne på Kristinehøj bliver fældet. - Ind mod søen skal Vestskoven fortsat kantes med birk.

Langs bebyggelsens facade mod de indre områder foreskriver Den grønne Plan en udtynding og udskiftning med sorter af lavere vækst. Det er ganske begribeligt og på høje tid, for visse steder er det i

sommertiden som om husene er ved at gå til bunds i det grønne. Dette arbejde kræver mange overvejelser og en tæt kontakt med de berørte beboere, således at der sikres mod generende indkig.

Det grønne Udvalg redede - gjorde for disse planer på julemødet den 1.12. og kommentarerne var positive.

DgU/pkm-ij

Stenarealer

Stenarealerne på Holger Drachmannsvej og Hauchvej er en om sag, som Det grønne Udvalg og bestyrelsen ønskede at 'tage temperaturen på' på julemødet i december. Siden starten på det hele har HDvej været udlagt med ærtesten på forarealerne, og Hauchsvej er siden kommet til. I Den grønne Plan er begge områder beskrevet som bymæssige rum mellem murede vægge, og der er en pointe i at de skiller sig ud fra det grønne i bebyggelsen iøvrigt.

Samtidig med vedtagelsen af Den grønne Plan afsatte Romerlaugets generalforsamling kr 75.000 til genopretning. For de fleste var det underforstået, at dette

var med særligt henblik på stenarealerne. For andre var det lige så klart, at man ikke ønskede at betale for andres svigtende vedligeholdelse. - og så var der måske også dem, der regnede med at forarealerne skulle varetages af fællesskabet fuldt ud.

At det er vanskeligt at nå til enighed i dette anliggende er åbenbart, men der er ingen vej udenom. Den tidligere bestyrelse har forespurgt i

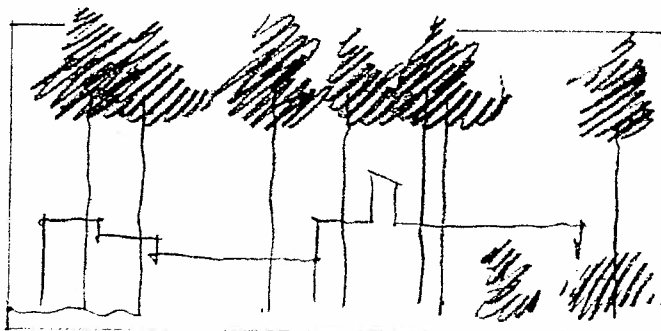
Skov- & Naturstyrelsen om tilladelse til at håndtere stenarealerne på anden måde, og det blev kategorisk afvist. Stenarealerne skal fortsat udlægges med ærtesten, og de skal behandles derefter.

På julemødet fremlagde DgU et overslag på grundlag af indhentede priser. Det viste 180.000 kr for alle stenarealer på HDvej, og ca 60.000 for Hauchvej. I overslaget var indregnet moms og fjernelse

af træstod, men flisebelægning til parkering og adgang var ikke medregnet.

Synspunkterne på mødet varierede fra opfordringer til at gå igang 'når det ikke var dyrere' og til det mere velkendte, at 'hver skal svare sit'. Yderligere var der kommentarer til den tekniske udførelse og til afvanding af arealerne.

Under den efterfølgende behandling i DgU og bestyrelsen står det nu klart, at stenarealerne skal opretholdes, og at en række tekniske spørgsmål skal afklares. Med hensyn til udgifterne tegner der sig et billede af, at etableringen og vedligeholdelsen er to ting. Stenarealerne har aldrig været anlagt forskriftsmæs-



sigt med en ordentlig bund af stabilt grus, og dette bør være et anliggende for fællesskabet, al den tid det er fællesskabets 'interesse' at stenarealerne opretholdes. Vedligeholdelsen bør herefter være den enkelte husejers opgave, svarende til andre romeres forpligtelse til at vedligeholde forarealer med græs. Med hensyn til vedligeholdelse af flisespor og parkering påhviler det som hidtil hver enkelt ejer, uanset om forarealet iøvrigt er dækket med græs eller ærtesten.

Bestyrelsen og DgU arbejder nu videre på en afklaring af de tekniske og overslagsmæssige forhold vedrørende stenarealerne med henblik på en vedtagelse på den kommende generalforsamling. De forskellige opfattelser med hensyn til betaling for opretningen/genopretningen gør det ikke muligt at tage yderligere skridt, for sådan en vedtagelse foreligger.

DgU/pkm-ij

Velkommen

Annette og Thor Munkager har overtaget Holger Drachmannsvej 10 sammen med sønnen Joachim. Datteren Ditte bor ikke mere hjemme.

Telefon 4920 2078



Morten Baadstorp har overtaget Holger Drachmannsvej 14 sammen med dotrene Emilie og Laura. Indflytningen sker ca. 14.02.

Arbejdsweekender F2000 og E2000



Arbejdsweekenden i E1999 strammede gevaldigt op på soområdet, og en efterfølgende fældning af de døde elmetræer skabte lys i Vestskoven. Beskærewweekenden 26-27.02. forventes at rydde op i tjørnebevoksningen langs hegnet mod Kingosvej, omkring soen og for en del langs husene ind mod de indre områder. Det grønne Udvalg vil herefter begynde

planlægningen af arbejdsweekenden i dette forår og den følgende i efteråret.

Arbejdsweekenden i F2000 vil komme til at dreje sig om oprydning og nyplantning i Vestskoven og i skovområdet Kingosvej/Carl Plougsvej. Arbejdsweekenden E2000 forventes at komme til at dreje sig om resten af Carl Plougsvej, forudsat at

Helsingør Kommune inden da har fået lagt elforsyningen ned i jorden. Skulle dette ikke være tilfældet, kan der blive tale om skoven Montebello/Gurrevej og bevoksningen mellem Gurrevej og husene på Baggensensvej i E2000 (og CPvej i F2001).

I starten af marts udsender DgU orienterende materiale om arbejdsweekenden i F2000. DgU/pkm-ij

Fredningen

Til støtte for diskussionen på julemødet i december forelå et notat fra Pia Skoller om historien bag fredningen af Romerhusene:

I begyndelsen af firserne begyndte problemerne at tegne sig for Romerhusenes daværende bestyrelse omkring fremskaffelse af tagsten. Bestyrelsen fandt frem til et teglværk, som ville producere tagsten for os, men kun i et antal af 10.000, da de også skulle lave ny form mm. Det store antal ville naturligvis medføre finansierings- og opbevaringsproblemer, og derfor fremlagde bestyrelsen til en generalforsamling et forslag om, at hvert hus på forhånd skulle aftage et antal tagsten svarende til 3000kr. Dette forslag blev nedstemt af generalforsamlingen.

I håb om at løse finansieringsproblemet - og bevaringen af husene - gik Vibeke Vidarsson fra bestyrelsen og Jørgen Stjerngren til fredningsmyndighederne og

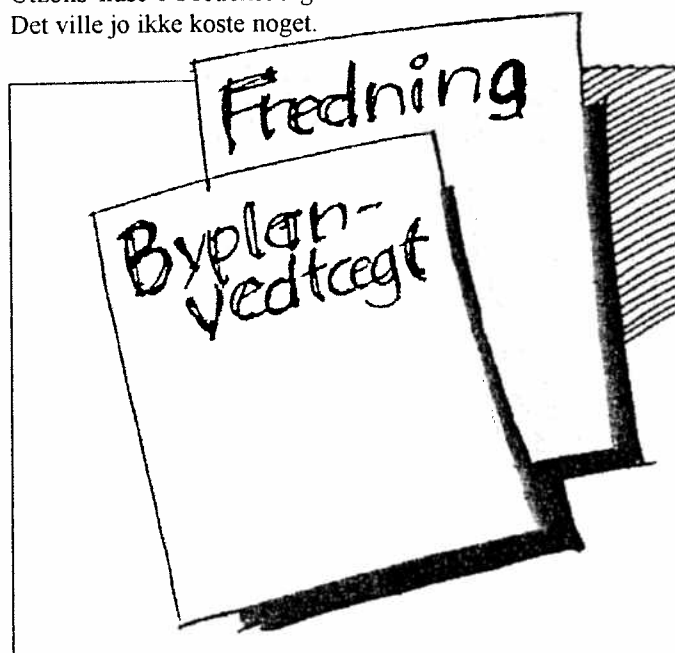
foreslog, at husene blev fredet. Fredningsmyndighederne afslog dette med begrundelse i, at den daværende byplanvedtægt var tilstrækkelig med henblik på bevaring af husene.

Måske på baggrund af dette opfordrede fredningsmyndighederne Fredensborg-Humblebæk Kommune til at lave en tilsvarende 'skrap' byplanvedtægt for bevaring af Utzons huse i Fredensborg. Det ville jo ikke koste noget.

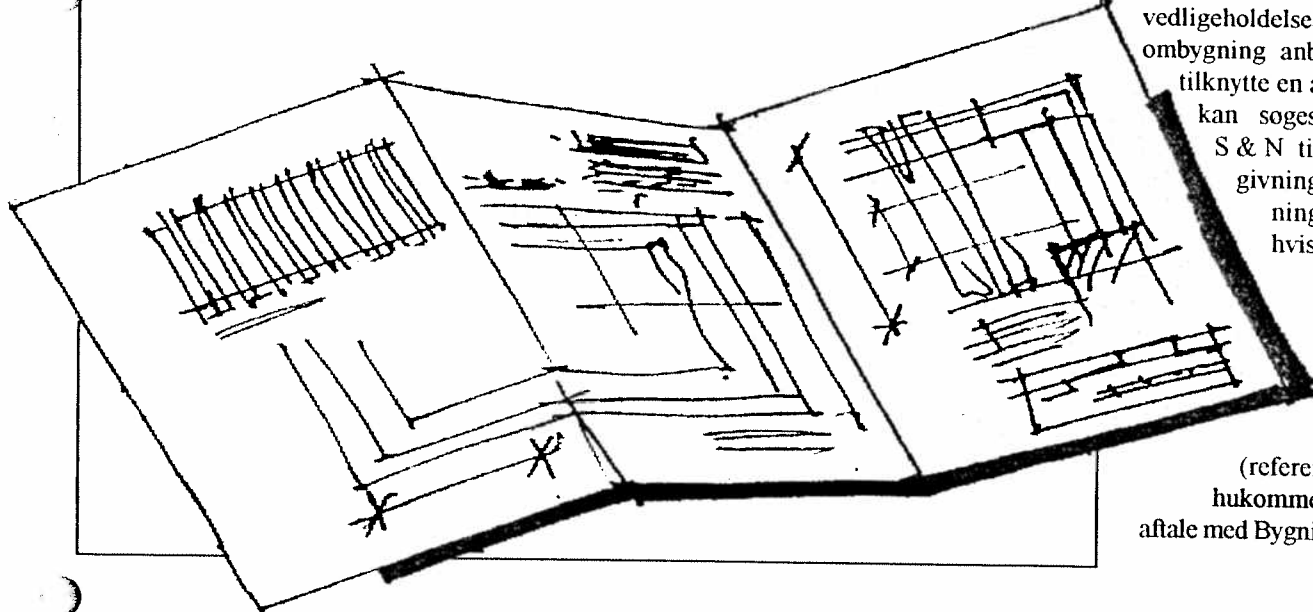
Fredensborg-Humblebæk Kommune afslog, og hvis Fredensborg husene skulle sikres bevaring måtte de derfor fredes. Man kunne dermed ikke længere afslå at frede vores, - med de fordele og pligter det så indebærer.

Romerhusene blev fredet i august 1986.

Pia Skoller (efter hukommelsen)



Generelle bygningstegninger



vedligeholdelsesopgaver og ombygning anbefales det at tilknytte en arkitekt. Der kan søges tilskud fra S & N til denne rådgivning. Spørg Bygningsudvalget, hvis I er i tvivl.

/ij
(refereret efter
hukommelsen og efter
aftale med Bygningsudvalget)

På julemødet redegjorde Hans Olesen for arbejdet med udarbejdelse af generelle bygningstegninger for Romerhusene:

Da fredningen var besluttet i 1986 havde Skov- & Naturstyrelsen forestillinger om, at der skulle foretages en fuldstændig registrering af bebyggelsen. Dette viste sig imidlertid at ville blive meget omfattende på grund af de mange forskellige bygningsændringer, som i tidens løb var foretaget med husene, og ideen blev skrinlagt.

Tegninger

I stedet for tog S&N initiativ til udarbejdelse af et sæt generelle bygningstegninger, som skulle være retledende for den løbende vedligeholdelse. Tegningerne med tilhørende beskrivelse blev udarbejdet af arkitekterne Lundquist, og de anviste forskellige ændringer i forhold til de oprindelige konstruktioner, som havde vist sig utilstrækkelige. For eksempel blev der anvist et stålindlæg i vinduespartiet til stuen.

Vedligeholdelsesvejledning

Sideløbende med S&N's

initiativ iværksatte Romerlauget en sammenfatning af generelle anvisninger for malebehandling, imprægnering og anden vedligeholdelse af de enkelte bygningsdele, og der blev truffet aftale med S&N om, hvad der skulle søges om, og hvad romerne frit kunne lave uden at indhente tilladelse. Vedligeholdelsesvejledningen er udleveret til alle romere til indsættelse i Romermappen.

Efterfølgende har Bygningsudvalget iværksat arbejdet med opdatering af Lundquist-tegningerne til sammenfattende anvisninger, som kan anvendes af romerne ved ansøgning til S&N og andre myndigheder om enkeltsager. Det kunne nemlig være ganske omstændeligt at uddrage de fornødne tekniske oplysninger af Lundquist-tegningerne, og Bygningsudvalgets tegninger sammenfatter emne for emne de nødvendige oplysninger på en enkelt tegning

Bygningsudvalgets tegninger kan frit anvendes af romerne. Bygningsudvalget bistår ligeledes gerne med råd og vejledning, men initiativet (og ansvaret) ligger hos den enkelte romer. Ved væsentlige

Brændeovne i Romerhusene

Der er ingen tvivl om, at det er meget funktionelt at have brændeovn i Romerhusene. Når blot der fyres med godt træ, og skorstenen er i orden, således at rogen ikke ender hos naboen.

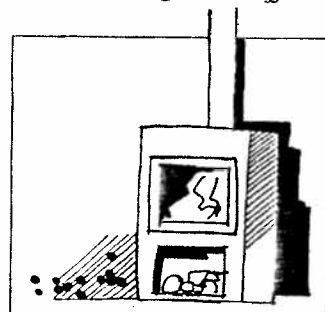
Indenfor det senest forløbne år har Skov- & Naturstyrelsen imidlertid givet afslag på i alt 3 ansøgninger om tilladelse til at installere brændeovn med stålskorsten, og der har hersket delte meninger i bestyrelsen og bygningsudvalget, om vi skulle tage afgørelsen til efterretning eller gøre indsigelse.

På den ene side er husene oprindeligt opført med den murede skorsten som eneste gennemføring i tagfladen. De senere tilkomne stålskorstene pynter ikke, og Romerlauget har just gennemført, at uskønne TV-antennor er fjernet.

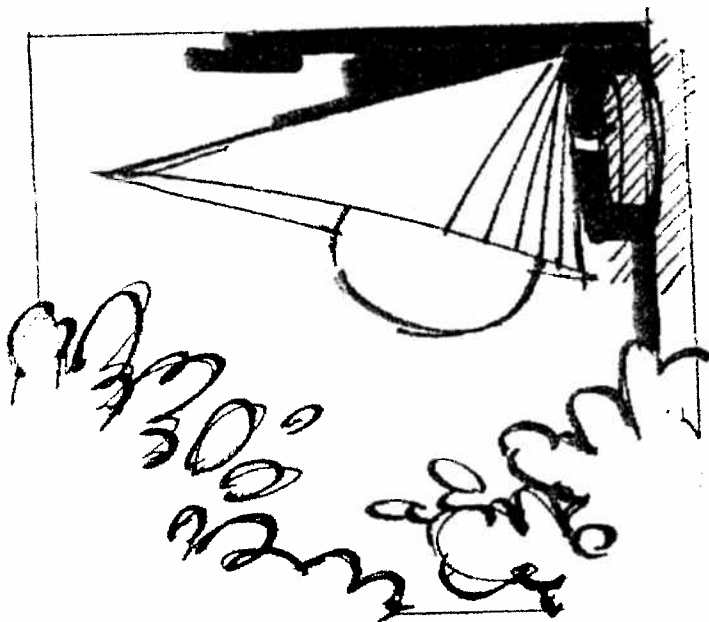
På den anden side har 1/3 af husene allerede brændeovn med stålskorsten, og det er alt taget i betragtning en lille installation, som på ethvert tidspunkt kan gøres om.

Bestyrelsen fremlagde problemstillingen på julemødet, for at afklare om der var grundlag for en indsigelse. Skulle vi samtykke eller anke afgørelsen fra S&N, og hvad med de stålskorstene, der allerede er udført? - Diskussionen kom stort set udelukkende til at dreje sig om fredningens betydning i forhold til den partielle byplan, selv om det blev påpeget, at dette er en generel problemstilling, som kan afklares uafhængig af den konkrete sag. Ingen udtrykte ønske om, at afgørelsen fra S&N skulle omgøres.

På den baggrund har bestyrelsen efterfølgende konkluderet, at afslaget fra S&N tages til efterretning med en bemærkning om, at tilslutning af brændeovn til eksisterende skorsten ikke er omfattet af afgørelsen./ij



Lampesagen genopfrisket



I 1998 besluttede Romerlauget en sanering af Romerhusenes fællesbelysning. Lyset ved hoveddørene skulle fortsat opretholdes som en del af bygningernes arkitektur. Et par kommunale Albertslundlamper på standere skulle ligeledes opretholdes, og 7 Herninglamper fra bebyggelsens oprindelse skulle suppleres med en særproduktion på 7 mere. Ved samme lejlighed blev der fastlagt retningslinier for opsætning og afskærmning af supplerende skotlamper, og forud var der indgået aftaler om at fjerne et antal tyrolerlamper og kupler, som på mere eller mindre vilkårlig vis var blevet opsat i årenes løb.

Den helt overordnede ide var fortsat at holde lysniveauet lavt og lyset nedadrettet, således at månen og stjernerne kan ses på den sorte himmel. Det er en ide, som blev fostret og fastholdt af de første romere på et tidspunkt, hvor der ellers var lagt op til at indføre sædvanlig kommunal belysning i området.

De første Herninglamper blev opsat på de murede vægge,

således at lyset blev kastet ud på vejene, medens husene fortsat henlå i mørke, blot med lys i indgangsdørene. Vedopsætning af lamperne på hjørner og for enden af især de indre veje var det ideen, at man skulle orientere sig ved altid at gå frem imod lys, uden at hele vejstrækningen derfor behøvede at være oplyst. - Det er disse Herninglamper, der nu skal suppleres, således belysningen øges for et par områder i henhold til godkendt forslag. Opsætningen vil blive foretaget efter samme retningslinier som for de første lamper. Drift og vedligeholdelse vil blive afholdt for ejerlaugets regning.

/jj

Status for Herninglamperne

Et år går hurtigt, når man venter på en specialproduktion af 7 lamper. Sylvest VVS og en el-installatør samarbejder om at udføre lamperne, men det har knebet med at fremme sagen, fordi produktionen ikke er større. - Især har det knebet i den lyse årstid, hvor ingen havde brug for at tænke på lamper, og da mørket kom

tilbage, havde håndværkerne i mellemtiden fået travlt med alt muligt andet.

Nu er der imidlertid atter gang i sagen. Sylvest har lovet skærmen færdig og installatøren har monteret en prøve. Begge parter bliver rykket hver uge. Siden skal der tages stilling til malebehandlingen, og bestyrelsen skal tage stilling til økonomien. Lampeudvalget er klar til at overtage sagen, og aftale og lede opsætningen, så snart lamperne er leveret. Det kommer til at ske her i løbet af foråret./jj

Sidste nyt om lamper

Der er nu truffet aftale med håndværkerne om 7 nye Herninglamper og reovering af 7 gamle incl. opsætning oa. Prisen holder sig rigeligt indenfor det budgetterede beløb. Leveringstidspunktet vil snarest blive aftalt, og lampeudvalget er klar til at lede opsætningen.

Næste skridt i sagen bliver, at lampeudvalget udsender endelig information om hvor og hvornår lamperne opsættes, således at den fornødne tid til kommentarer og indsigelser respekteres for Lampeudvalget /jj

Et synspunkt om lamper

Syv oprindelige lamper bliver istandsat og suppleret med syv nye. Desuden er der opsat ganske mange skotlamper i bebyggelsen. I starten af denne udvikling gennemførte lampeudvalget med godt resultat en aktion mod tyrolerlamper og kupler, som var blevet sat op i tidens løb, og i fortsættelsen blev der udarbejdet retningslinier for skotlamperne, både med hensyn til placering og lampetypen, som ikke må blænde.

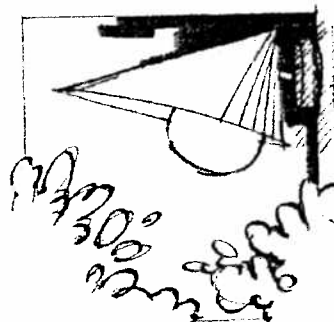
Problemet med lys er imidlertid, at man vil have mere og mere af det, og udviklingen bliver aldrig skruet tilbage. - Derfor skal man passe på!

Fra begyndelsen var der kun lyset fra hoveddørene + de ovennævnte syv lamper og et par lygtestandere dér, hvor der ellers ville være helt mørkt. Den helt overordnede ide var, at man skulle holde lysniveauet nede, således at man kunne se månen og stjernerne i aftenmørket. Det er en kvalitet, som man ellers skal helt ud på landet for at opleve.

Nu er det imidlertid, som om lyset er kommet alligevel. De 14 Herninglamper er ok, - de indgår i en samlet plan. Men desuden er der opsat ganske mange individuelle skotlamper, omend efter generelle retningslinier. Der er tale om lys ved garagedøre og skamkassen og på hjørner, hvor det kniber med at se. Og jo mere lys der kommer, desto mere falder de resterende sorte pletter i øjnene, - og så stiger behovet dér.

Prøv derfor i stedet at afstå fra de mange lamper. Brug en lygte, hvis I absolut skal bære affald ud eller sætte cykler ind, når det er blevet mørkt. Og lad os få skik på de allerede etablerede skotlamper, således at overste halvdel afskærmes efter forskriften og glødelegemet ikke blænder. - Og lad os sammen glæde os over den sorte himmel med de mange stjerner på.

Jørgen Jørgensen/HD3



Orientering fra Antenneudvalget

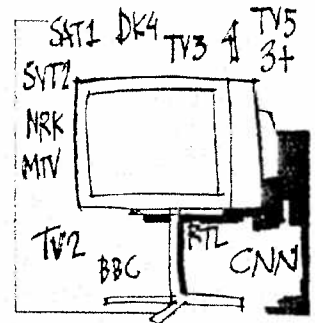
Som oplyst på julemødet har TeleDanmark varslet prisstigning som resultat af Brugerafstemningen og den efterfølgende forhandling med programudbydere. Desuden er en nyskabelse på vej, idet det bliver muligt at abonnere på en basispakke. Efter kon-

med TV3 og TV3+, og det forventes, at mange Romere vil foretrække dette nye tilbud, bl.a. fordi fuld pakke fremover forventes at komme til at koste kr 150 pr måned.

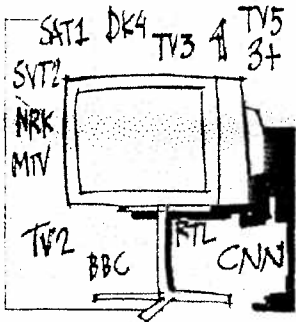
Styring af omlægningen

Antenneudvalget vil styre omlægningen ved at iværksætte nedenstående aktiviteter. TeleDanmark har oplyst at Basispakkens pris vil blive

beregnet som prisen for fuld programpakke fratrukket de sparede programafgifter. I nedenstående skema er prisen for basispakken beregnet ved at lægge prisen for TV3 og TV3+ til grundpakkens pris (hvh. kr 12.- og 10.95 incl. moms).



til generalforsamlingen, men Antenneudvalget vil orientere alle, så snart nyt foreligger. Antenneudvalget /tj



takt med TeleDanmark oplyses det, at basispakken forventes klar til brug juni 2000. TeleDanmark KabelTV overvejer for tiden at udvide pakken med 1-2 kanaler ud over grundpakken suppleret

	Grundpakke	Basispakke	Fuldpakke
Brugstilladelse, Telestyrelsen	0,50	0,50	0,50
Elforbrug	2,50	2,50	2,50
Signalafgift TeleDanmark	31,70	54,65	133,80
COPY-DAN	10,00	10,40	13,50
KODA-afgift	0,15	0,15	0,70
Ialt	45,75	68,20	151,00
Signalbidrag pr. måned :	45,00	70,00	150,00

Der tages forbehold for de endelige priser

Andre sparepærer i Albertslundlampeme

Standerlamperne på HDvej og Baggensvej er født med glodelamper, men siden er de i overensstemmelse med den almindelige udvikling blevet forsynet med sparepærer. Disse findes imidlertid i forskellige udgaver, og tilfældet ville, at standerlamperne på de to veje blev forsynet med pærer, som stak betydeligt op over den skærmende ring. De blandede derfor særdeles ubehageligt. Et brev fra Åse Lykkebo fik Kommunens tekniske Forvaltning i sving,

og sparepærene er nu udskiftet. Tak til Åse for det initiativ.

/tj



Forskudsskema 2000

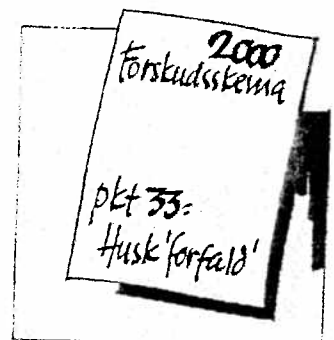
I forbindelse med Skattevæsets forskudsopgørelser for år 2000 har Thomas Jensen KV91 runddelt følgende orientering til romerne:

- om håndtering af 'forfald' i forskudsopgørelse 2000

Forskudsopgørelse- og skattekort 2000 er ufuldstændige fordi der er sket en omlægning af skattebestemmelserne omkring ejerboligen. Rubrik 32 blev tidligere benyttet til overskud/underskud af ejerbolig (lejeværdi minus fradrag), men dette begreb er nu afløst af en ejendomsværdiskat. Hvordan skal man så selvangive sit fradrag

(forfald) for fredet bygning?

Ved telefonisk kontakt til Helsingør Skatteforvaltning v/Dorthe Hansen oplyses: Fradraget skal anføres i rubrik 33/anden kapitalindkomst. Beløbet skal indtastes som et negativt beløb.



Imidlertid viste det sig, at der (den 17. nov) var fejl i Tast Selv telefon-systemet, idet

(Forskudsskema fortsat)

negativt beløb normalt skal indtastes som: beløb efterfulgt af stjerne efterfulgt af firkant. Men fejlen er nu rettet.

Man kan selvfølgelig også gå ned til Skatteforvaltningen og trække et nummer ...

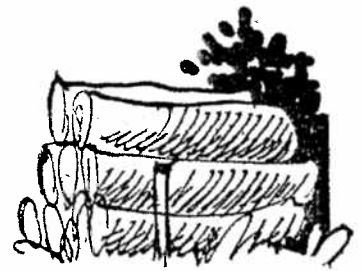
mvh Thomas



Brænde på arealet

Der ligger endnu en del brænde forskellige steder på arealet efter arbejdsweekenden i oktober. Efter stormen i December ligger der desuden en stabel grantræ i Dalen tæt ved hegnet mod Montebello, og ved stien op til Gurrevej en mindre stabel fyrretræ. - Vær så god at

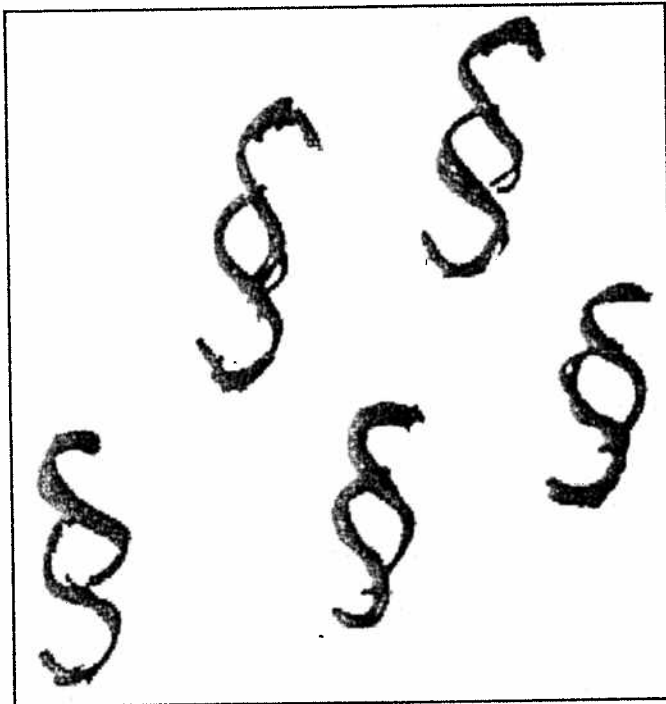
forsyne jer! DGU/pkm



Lov og Orden !

Generalforsamlingen i maj99 besluttede, at vedtægterne skal gennemgås for at afklare, om de i tilstrækkelig grad tager højde for fredningen, bygningsreglementet, ordensreglerne og Den grønne Plan. Bestyrelsen har nu iværksat dette arbejde med henblik på en afklaring på næste generalforsamling.

klogere, når vi når frem til generalforsamlingen. Endelig efterlyste Åse Lykkebo på sidste generalforsamling et kommunalt initiativ med hensyn til stien mellem Kronborg Ladegårdsvej og Gurrevej, og Åse advarede mod at der vindes hævd på trafik ind gennem vores hjørne mod Gurrevej.

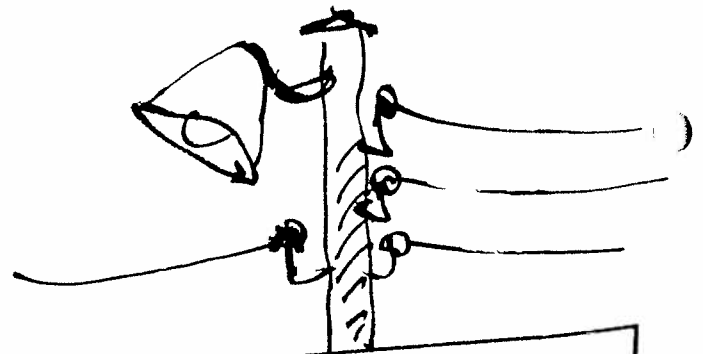


En anden sag er ejerlaugets ansvar og forsikringsdækning, og bestyrelsen har i samarbejde med Trygve Nielsen KV87 formuleret vores behov og foranlediget en forespørgsel til forsikringen for at få afklaret vores dækning. Også i denne sag forventer vi at være en hel del

Også den sag vil der nu blive taget vare på. I forbindelse med bestyrelsens overvejelser om 'lov og orden' i det hele taget er det vores opfattelse, at en indsigelse mod trafikken er tilstrækkeligt til modvirke, at der vindes hævd.

Bestyrelsen/jj

SIDSTE NYT - SIDSTE NYT - SIDST!



Strømmen går I jorden
I April og maj måned omlægger kommunens el-forsyning strømforsyningen på Carl Plougsvej.
Det drejer sig såvel om gadebelysningen som om forsyningen til husene.

Luftledningerne erstattes med jordkabler, som graves ned langs fortovet og tilsluttes de eksisterende kabler ind til husene. I princippet vil der blive opstillet en samlekasse for kabler dér, hvor der nu står master.
Beboerne kommer således ikke til at mærke nogen forskel.

Gadebelysningen bliver moderniseret og Romerlaugets Lampeudvalg vil i den nærmeste fremtid undersøge planerne for ændringen og hvilken indflydelse, vi kan få på den.

Lampeudvalget/TJ



Utzon - en lille historie mere

I RomerNyt-3 skrev jeg en beretning om mit besøg hos Jørn Utzon i Hellebæk. I virkeligheden er der en lille historie mere, og den kommer her. - Jeg nævnte under samtalen, at jeg selv kommer fra Aalborg, og det bragte Utzon ind på sin egen barndom dér og de første sejlererfaringer på Limfjorden. I 1937 blev Utzon student fra Aalborg Katedralskole, og det var endnu i min tid i 1955 byens eneste gymnasium.

i sagen. Udstillingens oversigt var ikke komplet. I Aalborg har Utzon tegnet hus for Ahlmann Olesen, som dengang var medlem af folketinget.

Sønderskovvej

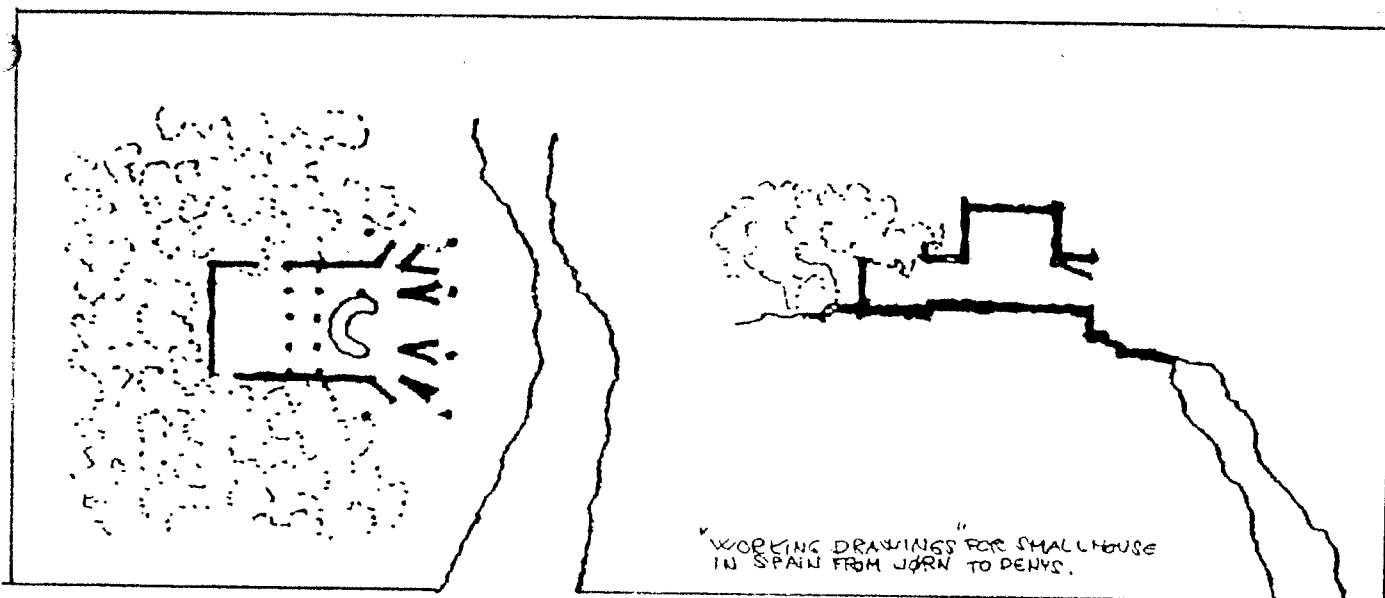
To dage efter besøget i Hellebæk ville tilfældet, at jeg selv kom til Aalborg, og jeg havde der et par ledige timer, før jeg igen skulle med toget. Et par telefonopringninger opklarede, at Ahlmann Olesens hus nu er beboet af andre,

Alice i eventyrland

Der var noget 'Alice i eventyrland' over det. En væg i skoven med en dør. Det var indlysende, at dette er motivet for huset i Hellebæk, Romerhusene og en hel del andre huse, som Utzon har tegnet.

På udstillingen i 1998 kunne man se et konkurrenceforslag, som Utzon i sine unge år lavede sammen med nordmanden Arne Korsmo. Ideen

Under samtalen i Hellebæk kredsede Utzon selv om dette motiv. Han omtalte et konkurrenceforslag til et højhus (som aldrig blev bygget), hvor lejlighederne var ordnet i adskilte kolonner, ryg mod ryg og alle orienteret mod udsigten, og jeg tænkte selv på Utzons førstepræmieforslag til LO-skolen, hvor et punkt hus for kursister havde samme ide. Det hus blev heller ikke bygget. Konkurrencen om LO-skolen blev



Helsingør

Utzons far var ingeniør for værftet i Aalborg, men han søgte til Helsingør værft, og familien flyttede omkring det tidspunkt, hvor Jørn blev student. Faderen kom selv oprindeligt fra Helsingør.

Det faldt mig ind at spørge, om Utzon siden har bygget noget i Aalborg, idet jeg mente at have hørt tale om et hus på Skovbakken en gang for længe siden. Jeg var imidlertid kommet i tvivl, fordi Utzon-udstillingen i 1998 ikke nævnte noget om Aalborg i oversigten over hans produktion. Der var hold

men også at det fortsat ligger på Sønderskovvej, som løber op over Skovbakken. Nummeret kunne jeg ikke få oplyst. Jeg begav mig af sted til fods i regnvej og afsøgte hele den ganske lange Sønderskovvej før jeg fandt huset. For det første lå det på en vejafgrening, som jeg kun fandt, fordi nummerrækken pludseligt sprang med 10 numre, og for det andet lå det, hvor denne afgrening igen drejede om et hjørne. Det var som at gå gennem et hul i en hæk, - en stump grusvej ind i vildniset, og så dér, mellem hæg, hyld og syren stod en gulstensmur med en dør i.

var at bygge en mur langs en villavej, således at hver bolig fik adgang gennem en dør i muren. Biler og bøvl måtte holde sig udenfor, og bag muren var hver bolig udformet som et glashus med udsigt til den fri natur. Motivet blev siden virkeliggjort i huset i Hellebæk, og det ligger bag Romerhusene, som lukker sig mod adgangsvejene og åbner mod det indre område.

Mallorca

Motivet ligger ligeledes bag Utzons egne huse på Mallorca, hvor især 'Can Lis' realiserer den ultimative udsigt over åbent hav.

vundet samtidig med afrejsen til Australien, og det var 2. præmien af Clemmensen og Heger, der blev realiseret.

Ude-inde motivet

Trods mit forhåndskendskab var det overraskende for mig at erfare den overbevisning, Utzon selv lægger bag ude-inde motivet. Min overraskelse hang sammen med, at jeg selv har haft lejlighed til at arbejde tæt på en anden begavet arkitekt, nemlig englænderen Ralph Erskine, der i en menneskealder har boet

(-fortsættes på næste side)

(Utzon , - fortsat)

og arbejdet i Sverige. Erskine åbner bogstavelig talt altid sine huse mod adgangsvejene som en 'welcoming gesture', og han repræsenterer således på en vis måde et alternativ til Utzon. Her i vores egen bebyggelse har jeg desuden oplevet, hvordan romerne bruger ude-siden til leg og ophold og holder indbyrdes kontakt næsten på trods af den fysiske udformning.

Ingen tvivl

Utzon nærede for sit vedkommende ingen tvivl. Tværtimod fortalte han om en bekendt 'som måtte flytte fra et iøvrigt udmærket hus, fordi man fra stuen kunne se sytten andre huse'. Utzon havde i den forbindelse gerne set en mindre kraftig udnyttelse af Romerhusenes areal, men vilkårene var, at der skulle bygges 60 huse, og så drejede det sig om at få det bedste ud af det. Hvert hus blev vendt og drejet, således at udsigten blev maksimeret og indblik forhindret.

Tankevækkende

Det er tankevækkende, at et tema som ude-inde motivet således kan have bærekraft for en livslang produktion, selv om motivet udelukker andre menneskelige behov, og selv om det af nogle findes direkte uønsket. Forudsætningen er imidlertid, at hver enkelt opgave løses kompromisløst med flid og den særlige fornemmelse, som gør resultatet til kunst. /jj



Fastelavn og tøndeslagning



Der afholdes fastelavnsarrangement søndag den 5. marts på Baggesensvej. Festudvalget rundleder tilmeldingssedler sammen med yderligere oplysninger. På gensyn!

Efterskrift !

En bebyggelse kan være godt arkitekt-håndværk, men kun få bebyggelser er kunst. Romerhusene er et kunstværk i sin blanding af stringens og nænsomhed, og vi romere har under alle omstændigheder og i særdeleshed på grund af fredningen en særlig opgave i at bringe denne kvalitet til udfoldelse.

Forskelligheden

Livet i Romerhusene ytrer sig i forskellig boligindretning og forskelle i adfærd. Nogle vælger at leve tilbagetrukket og andre søger kontakt, og ofte hænger disse forskelle sammen med, hvordan den enkelte bolig er beliggende og orienteret i forhold til verdenshjørner og udsigt. Det er fint, at vi ikke er ens, og at enhver finder sin måde at udfolde sig på, og det er begribeligt og acceptabelt, at vi har forskellige muligheder og forskellig energi, når det drejer sig om at vedligeholde de nære omgivelser og bebyggelsen som helhed. Det er derimod vigtigt at vi alle forstår og respekterer bebyg-

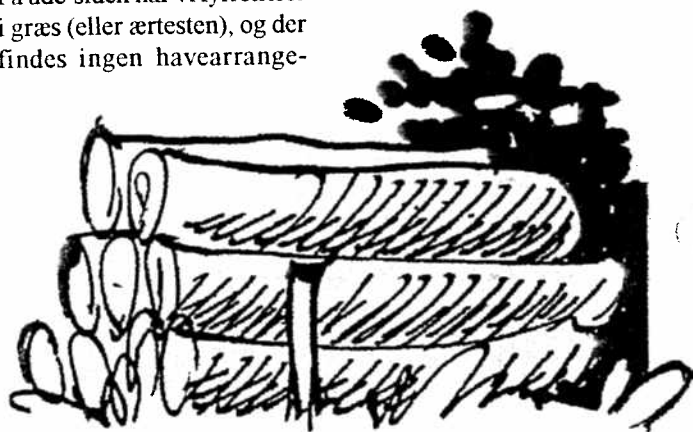
gelsens overordnede ide, nemlig adskillelsen mellem det, der er ude og det, der er inde.

Ude-inde-siden

På ude-siden har vi fyrretræer i græs (eller ærtesten), og der findes ingen havearrange-

des at ude-inde motivet vedbliver at være hovedtema i Romerhusenes trykkeri.

Jørgen Jørgensen HD3



menter. Grænsen går ved løgplanter, som afblomstrer for første græsslåning. Haveanlæg findes kun i gårdhaven. På bebyggelsens inderside har vi jomfruelig natur, der som alle har erfaret kræver en vis pasning for at opretholde det jomfruelige. Bord og bænke og brændestabler og andet indgår i sammenhængen efter behov og lokale omstændigheder, og alle må vi udvise omhu, såle-

Aktivitetsplan

Fælde-weekend 26-27. februar.

Begge dage fra kl. 10.

Fastelavn søndag 5. marts Baggesensvej kl. 11

Arbejds-weekend 29-30. april.

Generalforsamling 24. maj