

november 2001

# RomerNyt



## INDHOLD Side

Julemøde 27.nov	1
Et bud på fremtiden	2
Fælles telefon	3
Statusnotat	3
Nye begreber	4
Beslutning	4
TDC-kanalvalg	4
Helsingør Dagblad	5
Arbejdsweekend 6-7.10	5
Syge træer	5
S&N-DenGrønnePlan	6
Fugt	6
Vejreparation	6
Forsikring	7
En besværlig tagsag	7
Kristinehøj	8
Fliser under gyngerne	8
Trafikken på Kingosvej	8
Efterlysning	8
Klinker	8
Brænde	8
Kalender	8

## JULEMØDE

I nyere tid har der såvel været holdt julemøder med gløgg & æbleskiver som med øl-vin & smørrebrød og der har været behandlet forskellige temaer. Sidste år blev julemødet oven i købet holdt som delvis ekstraordinær generalforsamling for at få stenarealerne på HDvej bragt på plads.

Med en sådan vægt på det saglige er julemøderne ikke specielt egnede for børn, og det har desuden været naturligt at lægge møderne i slutningen af november. Julemåneden er på den måde friholdt til de mange aktiviteter som ikke mindst børnefamilierne typisk har gang i, - og man kan med nogen ret fundere på om man

overhovedet kan tale om et 'jule'møde.

Disse overvejelser skal imidlertid ikke bekymre. Mødet i november er en af vores gode anledninger til at være sammen, og fællesskabet bliver ikke ringere af at vi mødes om noget.

Temaet i år er informationsteknologi og den betydning den vil få for os der bor i Romerhusenes (ligesom for alle andre). Anledningen er, at LTT-udvalgets undersøgelser af mulighederne for fælles telefon har ført frem til en erkendelse af at tv, telefon og internet er ved at smelte sammen. Bestyrelsen, LTT- og Kommunikationsudvalget har derfor fundet tiden inde til en

åben drøftelse af mulighederne i dag såvel som indenfor en tidshorisont på 5 eller 10 år.

Som det fremgår af indkaldelsen er TDC v/Henning Larsen blevet bedt om at indlede mødet med en videofremvisning på storskærm og efterfølgende vil udvalgene demonstrere internet-anvendelse og perspektivere mulighederne for Romerhusene.

Og så skal vi naturligvis sammen vederkvæges med øl-vin-vand og noget at spise. -

Er der børn som har lyst til at være med til det her beskrevne arrangement er de naturligvis velkomne.

/jj

# ET BUD PÅ FREMTIDEN .....

*"Snart smelter tv og computer sammen med radio og telefon til et nyt husalter hvor al information kommer via internettet. Når du tænder vil du se noget der minder om en avis side med overskrifter og billeder af de væsentligste emner. Dem kan du klikke på, hvis der er noget der fanger din interesse, og det er der sandsynligvis, for oversigtssiden er sammensat ud fra det computeren véd om dine personlige interesser"....*

Citatet kommer fra et indslag i programmet 'Harddisken' Danmarks Radio P1. Og selv om vi ikke alle er frontløbere i informationssamfundet så er det svært at undgå at lægge mærke til at udviklingen indenfor medierne og internettet går meget stærkt i disse år.

Et personligt flashback: Første gang jeg selv undrende blev gjort opmærksom på at der var ved at udvikle sig noget helt nyt indenfor medierne, - var på et personalemøde i 1992 på min daværende arbejdsplads 'Mediecentret' hvor en af mine kolleger, der beskæftigede sig med multimedia, holdt et oplæg om 'nettet' under overskriften: Den globale landsby'.

Han fortalte at man på en såkaldt 'netcafé' i Huset i København kunne gå ind og snakke med folk på en tilsvarende netcafé i Paris via nogle computere der var tilsluttet telefonnettet. Jeg - og formentlig flere andre - sad og tænkte: 'Nå ja, og hvad så? Jeg kan jo

også ringe derned, - så skulle det nu være noget særligt?'

Det er nu bare 9 år siden og forøvrigt lige så længe siden at vi var mange der mente at mobiltelefoner bare var en smart modedille blandt forretningsfolk! Og i dag er internettet for mange af os en fuldstændig naturlig og uundværlig del af vores arbejds- og privatliv.

Vi kontakter hinanden, udveksler dokumenter, søger information og køber varer via hjemmesider og e-mail ligeså naturligt som vi (fortsat) telefonerer, læser avis og ser fjernsyn.

Det er den mest revolutionerende kommunikationsudvikling der er sket siden bogtrykkerkunsten - og ydermere den revolution der hurtigst er udbredt til et flertal af vores kulturkreds' befolkninger. Radio, telefoni og TV var meget længere om at nå ud i bredden.

Hvad skal det da ende med?

I dag kan man høre radio og se TV-aviserne fra den forløbne uge via computer og internet, - og der eksperimenteres med digitalt og interaktivt TV hvor man som seer selv kan spille en mere aktiv rolle: selv vælge kameravinkler, selv sammensætte programflader, selv bestemme tidspunktet for hvornår man vil se en film, komme med forslag til redaktionen, deltage i debatter osv. via fjernbetjeningen, - altså meget mere end det Tekst-TV som ganske mange af os allerede er blevet mere eller mindre fortrolige med.

Ja, citatet der indledte

mit oplæg giver vel et fingerpeg om hvad det er vi vil kunne få ind gennem TV-stikket på væggen indenfor en overskuelig fremtid.

## Mediernes konvergens

I medieterminologien kaldes fænomenet 'mediernes konvergens' - altså det at medierne smelter sammen.

Efterhånden som bredbåndet udbreder sig kan vi på computeren høre radio og se TV, hente film, musik osv. - og via TV-apparatet kan vi på tilsvarende måde få flere muligheder, og ikke mindst flere af de muligheder som vi i dag kun forbinder med computeren.

Om 'stuealteret' så mest ligner en computer eller et TV om 10 år, det er der mange gæt på, men egentlig er det ligegyldigt

Hovedsagen er, at vores interaktive kommunikation med omverdenen vil ske via et apparat som er tilsluttet et kabelnet.

## Hvad med os?

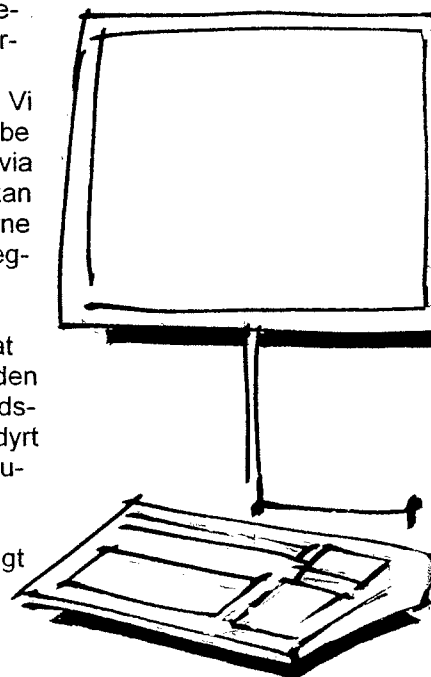
Vi har næsten alle telefon og TV her i Romerhusene, og vi ejer et fælles antenneanlæg. Vi kan hver især selv købe en ADSL-forbindelse via telefonkablet eller vi kan få udvidet mulighederne gennem antenneanlægget.

Personligt synes jeg at 300-400 kr om måneden for en ADSL-bredbåndinternetlinie er alt for dyrt for mit behov for at bruge mail og internet. Faktisk synes jeg at pengene er bedre brugt på andre oplevelser hvor man gør noget

sammen med familien eller venner, men jeg synes vi skal holde os orienteret om de mange nye muligheder og få gang i en nuanceret debat om fællesantenneanlæggets udviklingsmuligheder, således at vi kan følge med udviklingen samtidig med at vi ikke påtvinges udgifter vi ikke får tilstrækkelig glæde af.

Løvrigt kan man lytte til det 10 minutter lange og interessante radioindslag som jeg indledte med at citere via sin computer hvis man indtaster den 'nette' lille adresse: <http://hpolweb.dr.dk/arkiv/perl/frame.pl/953394003/www.dr.dk:80/harddisk/ddr/color/98.5/kon.htm>

Kommunikationsudvalget  
/Kim Pii.



## FÆLLES TELEFON

LTT-udvalget blev etableret efter generalforsamlingen maj 2000 ved sammenlægning af et par tidligere udvalg.

Udvalgets opgaver var: afslutning af lampesagen-forvaltning af TV-signal modtagelsen, og -undersøgelse af mulighederne for fælles telefon-central.

I RomerNyt-8 maj 2001 aflagde LTT-udvalget beretning ligesom andre udvalg forud for generalforsamlingen. Af beretningen fremgik at telefonopgaven havde ændret karakter idet nye muligheder kunne ventes og stadig flere tjenester allerede nu hentes hjem over telenettet. Udvalget har lagt (og lægger fortsat) vægt på grundighed i forarbejdet på grund af risiko for fejlinvestering og under hensyn til målet: at opnå en fremtids-sikker ordning for telefonbetjening uden afhængighed af Tele-Danmark/TDC.

Udvalget pegede i sin beretning på 3 muligheder som oplæg til en kommende generalforsamling:

1. en KABEL-LØSNING via eksisterende kabel-TV-anlæg,
2. en NET-LØSNING via nyt tele-og datanet, og
3. en TRÅDLØS forbindelse.

Forventningen var allerede på det tidspunkt at bruge julemødet til en nærmere drøftelse af forholdene.

I mellemtiden er udviklingen fortsat og LTT-udvalget/Thomas har udarbejdet følgende 'Statusnotat' som oplæg til diskussionen på julemødet. /red

## STATUSNOTAT

LTT-udvalgets diskussion om fælles telefon-central kan ikke længere afgrænses til telefonen som sådan og formålet med dette Statusnotat er at bidrage til en samlet (afstemt) fremlæggelse og orientering for Ejerlaugets medlemmer om IT-områdets status og forventningerne til den nærmeste fremtid.

Notatet tager udgangspunkt i tidligere udarbejdede notater, herunder udvalgets årsberetning jvf. RomerNyt-8.

Da årsberetningen blev skrevet så verden imidlertid noget anderledes ude. Den gang skønnedes mulighed 2 = 'NETLØSNINGEN' at være den mest attraktive men også den dyreste.

Siden da har TDC-Kabel-TV = OnCable markeret sig på flere måder.

Dels har vi fået en faktura for levering af signaler. Det har afsluttet vort 2½ år gamle mellemværende på en tilfredsstillende måde, - og LTT-udvalget er herudover igang med at indgå en ny aftale om siganlforsyning.

Dels er TDC Kabel TV fremkommet med et yderst interessant tilbud, dateret 19.09.2001, som udvalget har videreføret og nu afventer i en lovet, revideret udgave.

TDC Kabel TV tilbyder nu at opgradere det eksisterende antenneanlæg så det bliver et retur-vejs-system. Denne omlægning vil være uden omkostninger for Ejerlauget. Ejerlaugets eneste forpligtelse er, at den nye

forsyningsaftale tidligst kan opsiges 60 måneder efter påbegyndelse af kommerciel udnyttelse af returvejssystemet.

Romere som aktivt ønsker at benytte tilbudet om internet-adgang = Webspeed via den opgraderede kabelforbindelse skal betale for at få antenestikket i stuen opgraderet. -

I et introduktionstilbud beløber denne modem- og standard-installation sig til 695 kr, hvortil kommer et abonnement der varierer fra 149 - 799 kr/md afhængig af hvor stort behov man har.

Det er mundtligt oplyst at starttidspunktet for omlægningen i Helsingør-området vil være årsskiftet 2002/03.

LTT-udvalget vurderer tilbudet som meget gunstigt for såvel Ejerlauget som det enkelte romerhus da kun romere der aktivt ønsker at anvende systemet kommer til at betale.

LTT-udvalget er opmærksom på at der dermed ikke er skabt den oprindeligt ønskede telefoni-løsning. Men når først antenneanlægget er opgraderet til et retur-vejs-system er den vigtigste forudsætning for en telefoni-løsning realiseret, nemlig sammenkobling af alle 60 huse i et af ejerlauget ejet og egnet netværk.

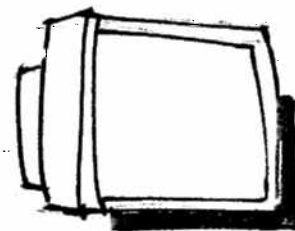
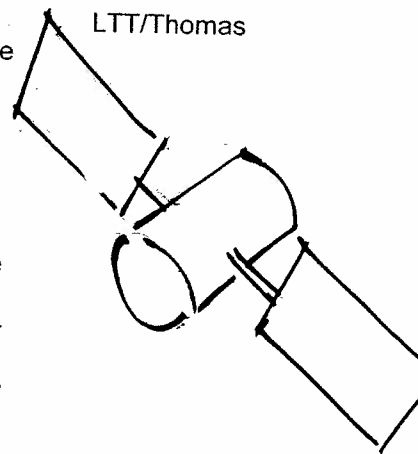
IP-telefoni ventes udbudt mere bredt i foråret 2002 af TDC. Ejerlauget må derfor kunne forvente at få IP-løsningen tilbudt. Uden at kende vilkårene for en sådan senere indførelse af IP-telefoni i Ejerlauget er der meget der tyder på

at den her beskrevne, skridtvise TDC-løsning alligevel er blevet den gunstigste.

LTT-udvalget ønsker at romerne orienteres herom på julemødet 27/11. - og gerne i en bredere sammenhæng der fortæller noget om de ny muligheder. Udvalgets redegørelse vil derfor blive sammenkædet med et oplæg fra Informationsudvalget om udviklingen af hjemmesiden og de muligheder sådan én rummer for Ejerlauget og for romere med Internet-adgang.

TDC Kabel TV har iøvrigt udarbejdet en video-præsentation af 'TDC-pakken' og det er aftalt at invitere en repræsentant fra TDC til julemødet for at vise de muligheder der fremover opnås med det tilbudte retur-vejs-system.

LTT/Thomas



## NYE BEGREBER ..

Der kan godt blive brug for lidt forklaring på nogle af de mange nye begreber.

**Digitalt TV** - Medierne er meget optaget af at alle TV-seere på et tidspunkt bliver nødt til at anskaffe nyt TV fordi TV-selskaberne fra et givet tidspunkt alene vil udsende programmerne som digitalt TV (kaldes også 'fremtidens TV'). Denne problemstilling kan modificeres når man er tilsluttet et fællesantenne-anlæg. Så er den 'tekniske løsning' afhængig af hvordan signalerne 'tages ned' og fordeles. Med TeleDanmark-KabelTV som nu kalder sig 'OnCable' som leverandør af signalerne vil det være muligt fortsat at bruge sit gamle TV. Men på et tidspunkt vil der blive behov for at koble en lille enhed kaldet en Selector ind mellem TV-stikket i væggen og TV-apparatet.

**Selector** - gør dit (eventuelt gamle) TV-apparat istand til at modtage digitale TV-signaler.

En Selector købes hos radio- & TV-forhandlere. Pris 599 + årligt kortgebyr på kr 120.

Det fremgår af en lille folder, som TDC Kabel TV udgiver, hvilke kanaler man kan se afhængig af hvilken signalpakke man har valgt (grundpakke, mellem- eller fuld pakke).

Allerede idag får man ved at anskaffe Selector mulighed for at se flere TV-kanaler - uanset hvilken signalpakke man har valgt. Der henvises til brochuren 'Her finder du kanalerne'. Senest kendte udgave er dateret 10.03.2001.

LTT/Thomas

## BESLUTNING OM OPGRADERING .....

Når verden ikke vil vente må man handle.

Som følge af LTT-udvalgets indstilling forventer bestyrelsen omkring årsskiftet at træffe aftale med TDC om opgradering af Romerhusenes interne kabelnet til et returvejs-system. Opgraderingen medfører at kapaciteten øges, således at romere der ønsker det kan modtage tv, telefon og internet fra samme stik.

Selve opgraderingen er gratis, men udnyttelse kræver at brugere af systemet får et nyt antennestik til en introduktionspris på 695 kr samt at man tegner abonnement på 149-799 kr mdl efter hvor meget man agter at bruge systemet. Andre vil fortsat modtage tv og telefon som hidtil. Opkobling til internettet vil ligeledes fortsat kunne ske over telefonstikket.

Opgraderingen svarer til hvad TDC for tiden tilbyder at lave i etageejendomme og andre sluttede systemer.

Når Romerhusene kan komme med i den ordning skyldes det at vi allerede har vores eget kabelnet. Betingelsen for opgraderingen er at ejerlauget binder sig til at videreføre sin aftale med TDC i 5 år fra ibrugtagningen (formentlig vil det sige 6 år fra dags dato).

Bestyrelsens overvejelse har været at følge udviklingen og bruge mere tid på indledende overvejelser. LTT-udvalget vover imidlertid ikke at regne med at TDCs tilbud kan trækkes længere end til starten af 2002, og desuden har

ingen fantasi til at forestille sig at TDC vil blive overhalet af nogen anden signaludbyder i bindingsperioden. - Enhver usikkerhed om grundlaget for bestyrelsens afgørelse skal afvejes mod: at opgraderingen bliver gratis hvis den udføres nu, samt at opgraderingen åbner muligheder som det siden står os frit for at udnytte.

bestyrelsen/jj

## TDC-KABELVALG

LTT-udvalget har forhandlet den længe ventede afregning fra TDC (TeleDanmark) på plads. Udvalget er nu igang med at forhandle om den fremtidige modtagelse.

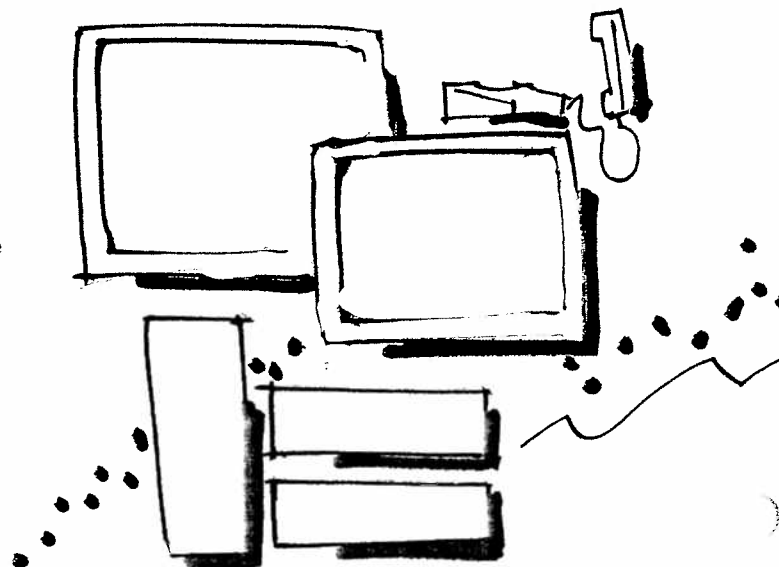
Det skrev vi om i sidste nummer af RomerNyt og LTTudvalget håber at kunne meddele et resultat af forhandlingen på julemødet. -

Det er denne nye aftale som i givet fald skal binde i 5 år som betingelse for opgradering af Romerhusenes interne kabelnet.

Forud for forhandlingen af den nye aftale er der foretaget ny tilmelding til kanalpakker. Resultatet er allerede rundsendt, men det skal dog nævnes her:

23 huse har valgt fuld pakke  
9 huse har valgt mellem-pakke  
24 huse har valgt grund-pakke  
4 huse er uden signal

Tallene er nogenlunde som for den tidligere tilmelding, men de dækker alligevel over at ganske mange har valgt anden pakke. /red



God omtale kan aldrig skade.

Efter sommerens indsats med stenarealerne på Holger Drachmannsvej fandt bestyrelsen tiden inde til at oplyse 'pressen' om flere års genopretning i overensstemmelse med Den grønne Plan. - Det omtalte vi i RomerNyt-9.

Den 19. september trykte Helsingør Dagblad ejerlaugets oplæg i en helsides opsætning med billede. Det var ganske flot.

Artiklen er efterfølgende sendt til Skov- & Naturstyrelsen og BYFO til almindelig orientering /red



## EFTERÅRETS ARBEJDSWEEKEND .....

Arbejdsweekenden den 6 - 7. oktober gav igen i ordentligt 'ryk'. Begge dage taltes 20-22 arbejdende i marken.

Lørdagen med fint fint vejr blev brugt til at fjerne græs- og sivdynger fra arealet samt grene fra den samtidige fældning.

Efter weekenden blev 6 vognlæs kørt bort.

Om søndagen var hovedopgaven plantning af nye fyrretræer. Den opgave var så imidlertid så stor, at det gik ud over den planlagte sammenrivning af græs, som var slået i september. Kun et mindre område blev revet og græsset fjernet. Sammenrivningen med de hjemmelavede træriver viste sig dog at fun

gere og arbejdet vil blive taget op igen næste år.

HolgerDvej stod for de udmærkede frokoster.

Sammenfattende konkluderer DgU at arbejdsweekenderne er velfungerende og der kommer hver gang meget fra hånden.

/red



## SYGE TRÆER .....

Flere af de sidste års nyplantede fyrretræer måtte udskiftes på efterårets arbejdsweekend. De var enten døde eller døende, og flere af de gamle har det heller ikke godt.

DgU har derfor gået området igennem med Bent Overby fra 'BySkovbrug' og udvalget har efterfølgende modtaget en redegørelse.

Det er her konstateret at flere af træerne er blevet plantet forkert. Dels er træerne i den bedste mening blevet plantet for dybt idet 'klumpen' har

været pakket så højt at overgangen mellem stamme og rod reelt har været skjult, og dels har plantehullet flere steder været for lille i den hårde jord. Jorden er formentlig ikke tilstrækkeligt 'sur' og endelig er der konstateret angreb af 'fyrrens marvborer' og rodfordærver-svamp.

For plantning af fyrretræer blev det derfor foreslået:

at ca 1 m2 jord skal løsnes i en rimelig dybde, - at rødder skal fjernes fra udgravningen pga fare for sygdom, -

at der slet ikke må plantes fyr hvor rodfordærver er konstateret, - at plantning skal foregå med spagnum for at gøre jorden sur, - og at klumpen skal åbnes så meget at det kan kontrolleres at træerne sættes i korrekt plantedybde.

Forskrifterne blev lagt til grund for plantningen på arbejdsweekenden 6-7/11

Og så drejer det sig iøvrigt om at nye træer skal vandes i vokseperioden forår og sommer.

/red

## S&N og DEN GRØNNE PLAN.....

En diskussion om DgUs initiativ med hensyn til opretning af uregulerede forarealer medførte at Skov- & Naturstyrelsen måtte inddrages for at afklare forhold omkring realiseringen af Den grønne Plan.

I og for sig var anledningen en bagatel og her i bladet har der flere gange været advaret mod at belaste S&N med forhold som vi selv bør ordne ved hjælp af vore udvalg bestyrelsen, RomerNyt og i sidste ende generalforsamlingen.

På den anden side havde henvendelsen principiel karakter fordi den drejede sig om fældninger og nyplantning som S&N har betinget sig at godkende men ikke i praksis kan overkomme.

Det korte af det lange er at DgU og formanden til S&Ns tilfredshed fik lejlighed til at redegøre for hvordan Den grønne Plan trinvis er sat i værk og forvaltes og det blev i den forbindelse klart at fældning og nyplantning i overens-

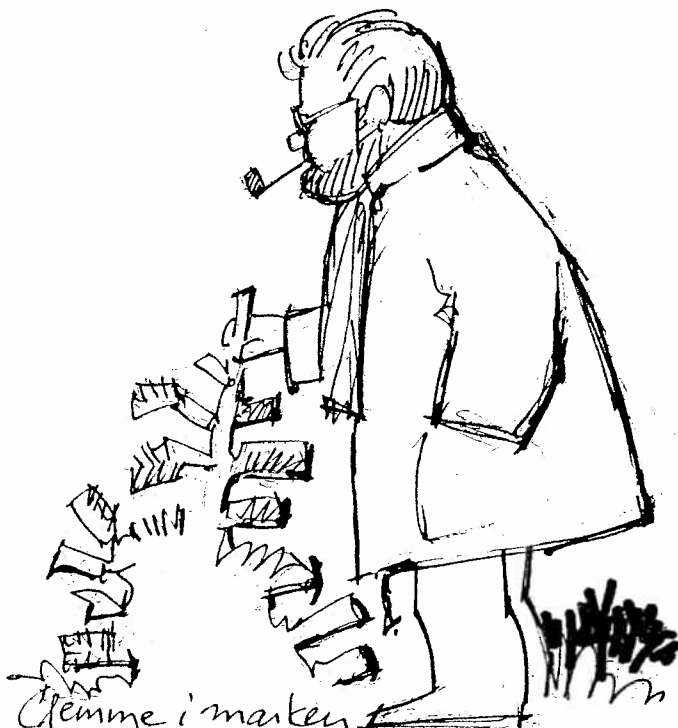
stemmelse med Den grønne Plan er bestyrelsens ansvar. - - Men S&N skal inddrages hvis planen fraviges.

DgUs forslag om at inddrage landskabsarkitekt Peter Thorsen i en vurdering af det udførte arbejde blev taget til efterretning, og dette forventes at ske engang i foråret 2002. -

En præsentation af området for S&N blev aftalt gennemført i løbet af næste efterår. - S&N foreslog selv at kalde præsentationen for 'evaluering af arbejdet med Den grønne Plan' og eventuelle justeringer vil kunne aftales ved den lejlighed.

Den aktuelle sag førte således til afklaring af helt principielle forhold vedrørende Den grønne Plan og de store linier i forholdet til S&N.

Det var noget som DgU havde håbet at få afklaret i løbet af det kommende år, men som nu allerede er faldet på plads. /red



## FUGT .....

Romere langs Carl Plougsvej er flere steder generet af fugt pga. det skrånende terræn mod husenes havesider. Hos Margit Ottow CP37 er et værelse mod gavlen nærmest ubeboeligt, og i den samme husrække er flere romere generet af jordtryk mod havemuren. - DgU er i færd med at undersøge forholdene.

Generelt er husene udført uden dræn hvilket især er uheldigt for disse lavtliggende huses vedkommende. Flere har derfor drænet på den ene eller den anden måde foran eget hus, men i sagens natur er der ingen nem måde for afslutning af sådan en individuel dræning i forhold til naboerne. DgU har derfor forhørt sig hos en kloak- og drænmester om mulighederne for en sammenhængende dræning men indtil videre uden oplagt resultat.

Fra teknisk forvaltning har DgU skaffet sig en (primitiv) tegning af søens overløb til kloaksy

stemet. Overvejelsen går nu på at få undersøgt om overløbet er intakt og om søen samtidig kan tænkes at sende vandet andre steder hen, - for eksempel ned gennem Margit Ottows hus. I den forbindelse har DgU talt med Clemme om muligheden for at finde gamle topografiske kort som (måske) vil kunne sige noget om søsystemets naturlige forløb. Den sag er under opklaring.

Med hensyn til jordtryk på havemurene er tre forhold under overvejelse: Skridning af jord som følge af vandtransport i bakken. Hævning af terræn som følge af kompostering gennem årene, og - opfyldning i forbindelse med individuelle gårdhavanlæg gennem årene.

DgU har endnu ingen vished om årsagen men umiddelbart synes opfyldt at være den mest sandsynlige forklaring.

DgU vender tilbage om sagen når der foreligger nyt. /red

## VEJREPARATION .....

Kommunens folk har lappet huller på Holger Drachmannsvej.

Til foråret er det hensigten at gennemgå vejenes sider og udbedre skader her, og ved den lejlighed vil der blive skåret rødder, hvor disse skader belægningen.

Til foråret vil ejerlauget desuden modtage tilbud på reparation af rampen.

Rampen er den eneste vejstrækning vi selv skal vedligeholde, idet kommunen vedligeholder omgivende veje samt HolgerDvej, Baggensvej og Hauchsvej.

CarlPvejs blinde ende bliver ligeledes vedligeholdt af Kommunen ifølge den seneste aftale som Stig Andersen har truffet med Teknisk Forvaltning /red

## FÆLLES FORSIKRING .....

Udvalget for Lov&Ansvar arbejder støt videre. Forårets registrering af rør og ledninger, som ejerlauget har ansvar for, er nu fulgt op med en henvendelse til fire forsikringselskaber som er blevet bedt om at vurdere ejerlaugets forhold og afgive tilbud på en rimelig forsikring.

For det første har vi bedt om tilbud på forsikringsdækning af alt som fællesskabet har ansvar for og som ikke er omfattet af individuelle husforsikringer. - Det kan være væltede træer, glatføre-uheld og aktiviteter på arealet. Ejerlauget er i forvejen dækket af en 'erhvervsforsikring' og det drejer sig bl.a. om at få fastslået om den giver relevant dækning.

For det andet drejer det sig om forsikring af fordelings- & stikledninger i fælles arealer og om afgrænsning i forhold til romernes individuelle

stikledningsforsikringer. Den helt væsentlige post i den forbindelse er forsikring af vandforsyningen som er fællesskabets ansvar fra grundgrænse og frem til de individuelle ledninger.

Endelig er forsikringselskaberne bedt om at fremkomme med forslag til individuelle husforsikringer under forudsætning af de to ovennævnte fællesforsikringer og naturligvis med fornøden fredningsklausul. - Grunden hertil er, at vi fra Sjølund har erfaret at der kan være god rabat at hente samt at grænseproblemer mellem fælles og individuelt desuden vil blive mindsket. -

Der er naturligvis kun tale om at indhente forslag som hver enkelt siden kan tage stilling til.

Udvalget venter at modtage tilbudene omkring 1. december. /red

## EN BESVÆRLIG TAGSAG .....

En tagomlægning hos Inge Ahrendorf Bengtsen KV85 blev undervejs til en kedelig byggesag med voldgift og anden ufremkommelighed.

Det tankevækkende er at både murer og tømrer var respektable firmaer med flere tagomlægninger bag sig i Romerhusene, - men hverken murer eller tømrer er vel bedre end de svende der bliver sat på opgaven. Og her gik det galt.

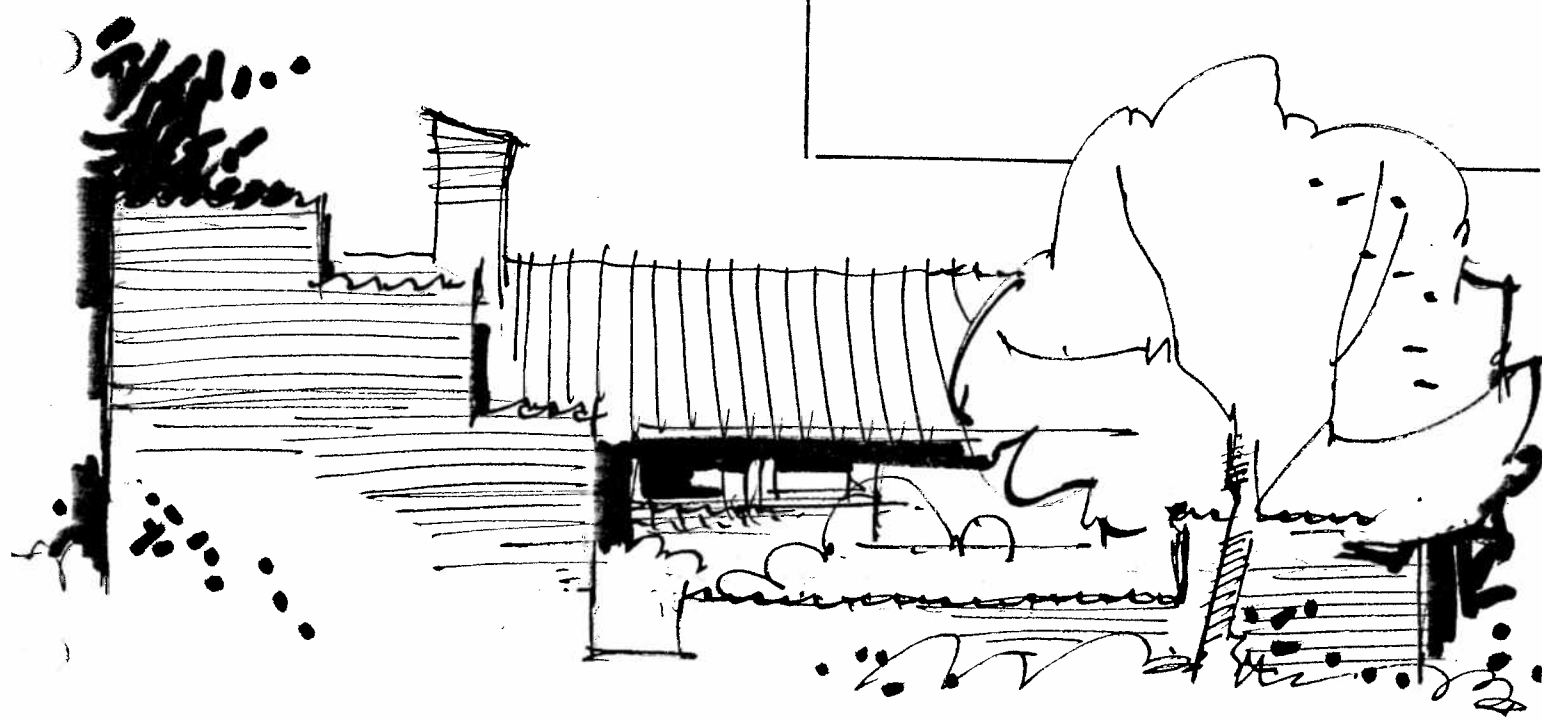
Undervejs i forløbet blev der ændret på lægteafstanden således at der kom til at mangle en hel række tagsten, og tagkanten nåede ikke ud til afvanding i tagrenden. Der var desuden tale om at det nye undertag blafrede meget generende.

Da parterne havde svært ved at nå til enighed om udbedringen blev sagen optaget til voldgift og hen over sommeren har Inge Ahrendorf Bengtsen afventet udspil fra de implicerede sagførere

med pinagtig bevidsthed om at et økonomisk forlig ikke i sig ville løse de tekniske problemer.

Imidlertid er der på det seneste indgået forlig og håndværksmestrene gav den 9.11. tilsagn om at udbedre fejlene. Nye svende blev straks sat på opgaven og både omlægningen og det blafrende undertag er allerede ved at være ordnet.

Undervejs i forløbet har Ejerlauget ikke kunnet gøre meget andet end at tage ved lære. -Forløbet bekræfter således at der er god grund til at sikre sig kvalificeret tilsyn ved sådan en ombygning, - også selv om der er tale om en rutineret mester. Der er nemlig altid forhold der varierer selv om husene umiddelbart ser ens ud, - og således som det åbenbart var tilfældet her kan håndværkssvendene være uden erfaring for de særlige byggetekniske forhold som gælder for vores huse. /red



## KRISTINEHØJ

I RomerNyt-9 beskrev vi ejerlaugets indsigelse mod institutionsplanerne på Christinehøj samt at indsigelsen i meget høj grad blev fulgt i Kommunalbestyrelsens oplæg til arkitekterne.

Den 1.11. var indsigerne indkaldt til fornyet møde hvor arkitekterne skulle fremlægge deres ændrede planer. Ejerlauget blev her repræsenteret af Birger Schmidt og Trygve Jensen.

Mødet blev meget positivt set fra Ejerlaugets synspunkt idet indsigelserne nu vitterligt var blevet indarbejdet i planerne. Efter det oplyste var der også på andre punkter tale om en forbedret løsning, og således var også teknikerne tilfredse.

De ændrede plantegninger blev ikke udleveret på mødet da visse forhold endnu skulle justeres, men de vil siden blive fremsendt til ejerlauget. Vi vender tilbage når der foreligger nyt. /red

## KALENDER

27.nov.2001 Julemøde

10.feb.2002 Fastelavn

23-24.feb.2002  
Beskærewekend

4-5.maj 2002  
Arbejdsweekend

28.maj 2002  
Generalforsamling

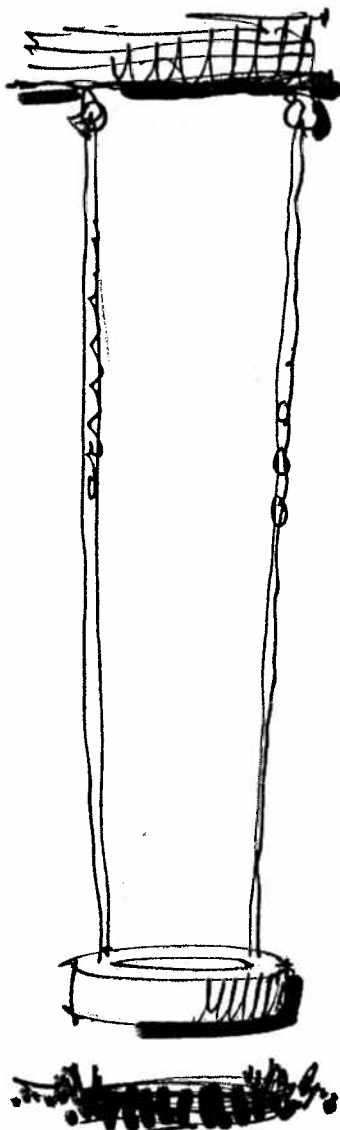
## FLIS under gynger

Peder Hansen har gjort det igen.

Sidst kom der skub i beslutningen om at ophænge svingtov i et af vores træer. - Det blev til hele 3 stk og der er virkelig blevet leget med dem lige siden.

Denne gang er gyngerne blevet udskiftet med bildæk, og kæderne er overtrukket med plastik så små fingre ikke kan komme i klemme. - Og så er jorden under gyngerne blevet dækket med flis efter alle gode forskrifter.

Tak for det!



## TRAFIK på KV

Ejerlaugets indsigelse i forbindelse med lokalplanen for Kristinehøj er som nævnt blevet positivt behandlet.

Indsigelsens bemærkninger om trafikken på Kingosvej blev imidlertid forbigået, og ligeledes er en tidligere henvendelse om denne trafik fra Anette Sjørl (KV93) og Anne Marie Pii (KV95) aldrig blevet besvaret.

Anette og Anne Marie har derfor fulgt sagen op, og den 30.9. har de skrevet til Teknisk Forvaltning og bedt om at trafikikkerheden på Kingosvej bliver inddraget i debatten om planlægningen af det nye institutionsbyggeri, idet de påpeger at en planlagt tilkørselsvej fra det kommende byggeri til Kingosvej vil øge trafiktætheden. Specielt da det drejer sig om institutionsbyggeri.

Det foreslås at etablere hastighedsdæmpende foranstaltninger på Kingosvej mellem Gurrevej og Abildvænget. For det første køres der alt for stærkt og hasarderet. For det andet er der tale om en meget brugt skolevej, og - for det tredje bliver der tale om transport af børn og andre trafiksvage trafikanter i den nye, påtænkte bebyggelse.

På mødet om institutionsbyggeriet den 1.11. blev trafikken på Kingosvej ikke behandlet som en del af lokalplanen, men det blev oplyst at Trafikafdelingen vil behandle forslagene og vi kan vente svar herfra. /red

## EFTERLYSNING

Jytte og Erik Johansen efterlyser en spade som er bortkommet på 6-7/11 på arbejdsweekenden. Spaden er mærket DR11

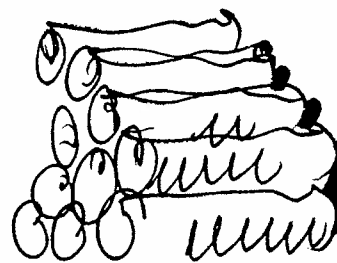


## KLINKER .....

Hårdtbrændte teglsten til sokler eller havebelægning kan i begrænset omfang afhentes hos HD5/ BenteStæhr/HenningFlendt

## BRÆNDE .....

Brænde fra arbejdsweekendens fældning ligger på terrænet til afhentning for romere med brændeovn.



RomerNyt - redaktion  
Jørgen Jørgensen HD3  
Næste nummer kommer i februar 2002  
evt. indlæg bedes aftalt med red. senest 20. jan.